

**GEZ**

**KARTA ADRESOWA ZABYTKU NIERUCHOMEGO**

3. Miejscowość

**B O R O W O**

1. Nazwa

**SZKOŁA**

2. Czas powstania

1878 r.

7. Fotografia z opisem wskazującym orientację w stosunku do sąsiednich terenów lub stron albo z zaznaczonym stanowiskiem archeologicznym

4. Adres

**Borowo  
49  
dz. ew. nr 213/3**



zdjęcie wykonane w kierunku południowo-zachodnim



zdjęcie wykonane w kierunku południowym

5. Przynależność administracyjna

**woj. – wielkopolskie  
powiat – kościański  
gmina – Czempin**



zdjęcie wykonane w kierunku północno-zachodnim



ortofotomapa w skali 1:3 000, układ PUWG 1992

6. Formy ochrony

8. Historia, opis i wartości

Budynek powstał w 1878 r. W latach 1928-1939 kierownikiem szkoły był Józef Wojciechowski, który został zamordowany podczas II Wojny Światowej. Budynek założony jest na planie zbliżonym kształtem do litery „L”, podpiwniczony, murywany, dwukondygnacyjny, przykryty dachem dwuspadowym kryty dachówka. Elewacje pałacu są w połowie otynkowane, w połowie wykonane cegłą. Budynek posiada wartość historyczną, związany jest z kształtowaniem się oświaty na terenie miejscowości oraz dziejami II Wojny Światowej. Na jeden z elewacji zawieszono tablicę upamiętniającą Józefa Wojciechowskiego.

9. Stan zachowania i postulaty dotyczące konserwacji

Budynek jest stale użytkowany, stan budynku bardzo dobry; należy: przeprowadzać regularnie bieżącą konserwację;

10. Wykonanie karty (autor, data i podpis)



ZABYTKI  
KOMPLEKSOWO  
Dokumentacja, Doradztwo, Dofinansowanie

D. Golebiewska, I. Leszczyńska,  
15.12.2021 r.

*Bożena*  
*J. Golebiewska*

11. Zatwierdzenie karty (podpis wojewódzkiego konserwatora zabytków)

**GEZ**

# KARTA ADRESOWA ZABYTJKU NIERUCHOMEGO

3. Miejscowość

**B O R O W O**

1. Nazwa

**PAŁAC W ZESPOLE PAŁACOWO-FOLWARCZNYM**

2. Czas powstania

pocz. XX w.

7. Fotografia z opisem wskazującym orientację w stosunku do sąsiednich terenów lub stron albo z zaznaczonym stanowiskiem archeologicznym

4. Adres

**Borowo**

**35**

**dz. ew. nr 278/17**

5. Przynależność administracyjna

**woj. – wielkopolskie  
powiat – kościański  
gmina – Czempin**



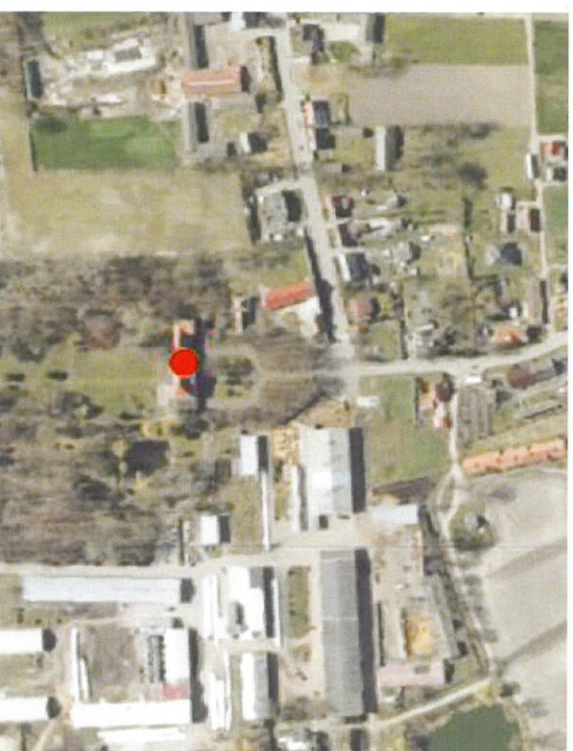
zdjęcie wykonane w kierunku południowo-zachodnim



zdjęcie wykonane w kierunku południowym



zdjęcie wykonane w kierunku południowym



ortofotomapa w skali 1:3 000, układ PUWG 1992

6. Formy ochrony

Dwór w Borowie został wzniesiony ok. II poł. XVIII w. przez Jana Stanisława Mojaaczewskiego. W II poł. XIX w. wykonano przebudowę dworu. Z obiektu małego, nie podpiwniczonego, parterowego i z dachem krytym słomą wykonano budynek wyższy o piętro, wymieniono stolarkę okienną. W 1911 r. majątek przejmuje Otto Bernutha, który modernizuje dwór, dobudowuje boczne zachodnie skrzydło, przebudówkę od strony wschodniej i frontowej przed wejściem dodano półokrągły ryzalit, przebudowano gruntuwnie wnętrza. Budynek założony jest na planie zbliżonym do prostokąta, podpiwniczony, mурowany, dwukondygnacyjny, przykryty dachem mansardowym z blachy. Najstarsza część budynku na rzucie prostokąta z dostawionym przedsiönkiem od strony północnej oraz półkolistym ryzalitem od strony elewacji ogrodowej. Częściowo podpiwniczony, otynkowany, zdobiony. Założenie posiada dużą wartość historyczną, związany jest z rodziną Mojaaczewskich i Bernutha. Dwór ma duże walory artystyczne, zachowany jest bez współczesnych przekształceń, z licznymi wtórnymi naleciałościami czytelnymi w bryle.



Pałac jest stale użytkowany, stan budynku dobry; należy: przeprowadzać regularnie bieżącą konserwację; poddać konserwacji/oczyszczeniu elewacje; sprawdzić stan techniczny pokrycia dachowego, określić przyczynę zawilgocenia.

10. Wykonanie karty (autor, data i podpis)



ZABYTKI  
KOMPLEKSOWO  
Dokumentacja, Doradztwo, Dofinansowania

D. Gołębiewska, I. Leszczyńska,  
15.12.2021 r.

*Gołębiewska*  
*Leszczyńska*

11. Zatwierdzenie karty (podpis wojewódzkiego konserwatora zabytków)

GEZ

## KARTA ADRESOWA ZABYTKU NIERUCHOMEGO

3. Miejscowość

BOROWO

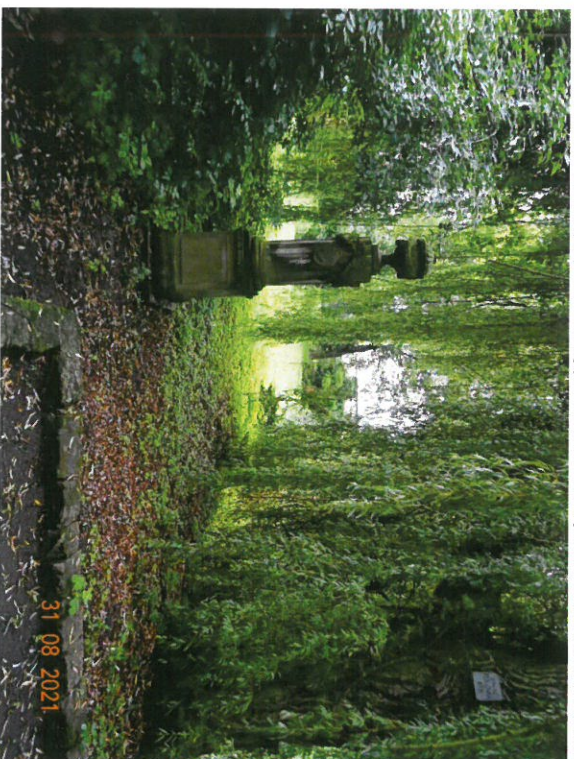
1. Nazwa

PARK W ZESPOLE PALACOWO-FOLWARCZNYM

2. Czas powstania

2 poł. XIX w., przekształ. pocz. XX w.

7. Fotografia z opisem wskazującym orientację w stosunku do sąsiednich terenów lub stron albo z zaznaczonym stanowiskiem archeologicznym



zdjęcie wykonane w kierunku południowym



zdjęcie wykonane w kierunku południowo-wschodnim



zdjęcie wykonane w kierunku południowym



ortofotomapa w skali 1:3 000, układ PUWG 1992

4. Adres

Borowo  
35  
dz. ew. nr 278/17

5. Przynależność administracyjna

woj. – wielkopolskie  
powiat – kościański  
gmina – Czempin

6. Formy ochrony

wpis do rejestru zabytków  
nr rejestru: 1835/A  
data wpisu: 25.02.1981

8. Historia, opis i wartości

Dwór w Borowie został wzniesiony ok. II poł. XVIII w. przez Jana Stanisława Mojaaczewskiego. W II poł. XIX w. wykonano przebudowę dworu. Z tego też okresu najprawdopodobniej pochodzi założenie parkowe. W 1911 r. majątek przejmuje Otto Bernutha, który modernizuje dwór oraz powiększa park w kierunku południowym i zmienia jego przekształcenie z krajobrazowego założenia na kompozycje częściowo regularną. Główną częścią parku jest ós środkowa. Na terenie parku występuje starodrzew m.in. kasztanowiec oraz lipa drobnolistna. Założenie posiada dużą wartość historyczną, związany jest z rodziną Mojaaczewskich i Bernutha.

9. Stan zachowania i postulaty dotyczące konserwacji

Park jest stale użytkowany, stan założenia bardzo dobry; należy: przeprowadzać regularnie bieżącą pielęgnację; poddać konserwacji rzeźby ogrodowe.

10. Wykonanie karty (autor, data i podpis)



ZABYTKI  
KOMPLEKSOWO

Dokumentacja Doradztwa, Dofinansowania

D. Golebiewska, I. Leszczyńska,  
15.12.2021 r.

*Bożena*  
*Leszczyńska*

11. Zatwierdzenie karty (podpis wojewódzkiego konserwatora zabytków)

**GEZ**

**KARTA ADRESOWA ZABYTKU NIERUCHOMEGO**

3. Miejscowość

**BOROWO**

1. Nazwa

**RZĄDCÓWKA W ZESPOLE PALACOWO-  
FOLWARCZNYM**

2. Czas powstania

pocz. XX w.

7. Fotografia z opisem wskazującym orientację w stosunku do sąsiednich terenów lub stron albo z zaznaczonym stanowiskiem archeologicznym



zdjęcie wykonane w kierunku południowym



zdjęcie wykonane w kierunku południowym

4. Adres

**Borowo  
35  
dz. ew. nr 278/8**

5. Przynależność administracyjna

**woj. – wielkopolskie  
powiat – kościański  
gmina – Czempin**



zdjęcie wykonane w kierunku południowo-wschodnim



ortofotomapa w skali 1:3 000, układ PUWG 1992

6. Formy ochrony

8. Historia, opis i wartości

Pierwszym właścicielem Borowa był Mojaczewski na przełomie XVIII i XIX w. Na pocz. XX w. Borowo było własnością rodziny Bernuth. W 1910 r. majątek Borowo wraz z folwakiem Helenopol liczył 717 ha gruntów. W majątku znajdowała się gorzelnia, suszarnia płatków ziemniaczanych, suszarnia cykorii. Istniała kolejka polna. Po zakończeniu II wojny światowej w Borowie powstał Państwowy Zakład Hodowli i Aklimatyzacji Roslin.

Budynek założony jest na planie zbliżonym do prostokąta, mурowany, podpiwniczony, jednokondygnacyjny z użytkowym poddaszem. Jest otynkowany. Przykryty dachem mansardowym, kryty dachówką z lukarnami. Otwory okienne posiadają dekoracyjne obramienie. Budynek stanowi cenny przykład rozwoju miejscowości Borowo.



9. Stan zachowania i postulaty dotyczące konserwacji

Budynek jest stale użytkowany, stan budynku dobry; należy: przeprowadzać regularnie bieżącą konserwację; sprawdzić stan zawilgoceń.

10. Wykonanie karty (autor, data i podpis)



ZABYTKI  
KOMPLEKSOWO

Dokumentacja, Doradztwo, Dofinansowanie

D. Gołębiewska, J. Leszczyńska,  
15.12.2021 r.

*Gołębiewska*  
*Leszczyńska*

11. Zatwierdzenie karty (podpis wojewódzkiego konserwatora zabytków)



**GEZ**

**KARTA ADRESOWA ZABYTKU NIERUCHOMEGO**

3. Miejscowość

**B O R O W O**

1. Nazwa

**DOM WŁODARZA W ZESPOLE PAŁACOWO-FOLWARCZNYM**

2. Czas powstania

pocz. XX w.

7. Fotografia z opisem wskazującym orientację w stosunku do sąsiednich terenów lub stron albo z zaznaczonym stanowiskiem archeologicznym

4. Adres

**Borowo  
14  
dz. ew. nr 290/4**



zdjęcie wykonane w kierunku zachodnim



zdjęcie wykonane w kierunku północno-zachodnim



zdjęcie wykonane w kierunku zachodnim



ortofotomapa w skali 1:3 000, układ PUWG 1992

5. Przynależność administracyjna

**woj. – wielkopolskie  
powiat – kościański  
gmina – Czempin**

6. Formy ochrony

8. Historia, opis i wartości

Pierwszym właścicielem Borowa był Mojazewski na przełomie XVIII i XIX w. Na pocz. XX w. Borowo było własnością rodziny Bernuth. W 1910 r. majątek Borowo wraz z folwarkiem Helenopol liczył 717 ha gruntów. W majątku znajdowała się gorzelnia, suszarnia platków ziemniaczanych, suszarnia cykorii. Istniała kolejka polna. Po zakończeniu II wojny światowej w Borowie powstał Państwowy Zakład Hodowli i Aklimatyzacji Roslin.

Budynek założony jest na planie zbliżonym do prostokąta, mурowany, podpiwniczony, jednokondygnacyjny z użytkowym poddaszem. Jest otynkowany. Przykryty dachem naczółkowym, kryty dachówką z lukarnami. Obiekt rozbudowany z niezachowaniem historycznego charakteru. Budynek stanowi cenny przykład rozwoju miejscowości Borowo.



9. Stan zachowania i postulaty dotyczące konserwacji

Budynek jest stale użytkowany, stan budynku dobry; należy: przeprowadzać regularnie bieżącą konserwację; sprawdzić stan zawilgoceń, w przyszłości ujednolicenie elewacji obiektu korzystając ze zdjęć archiwalnych, negatywnie na odbiór obiektu wpływają wtórne rozbudowy tarasowe.

10. Wykonanie karty (autor, data i podpis)



ZABYTKI  
KOMPLEKSOWO

Dokumentacja, Doradztwo, Dofinansowania

D. Golebiewska, I. Leszczyńska,  
15.12.2021 r.

*Beata Golebiewska*  
*I. Leszczyńska*

11. Zatwierdzenie karty (podpis wojewódzkiego konserwatora zabytków)

**GEZ**

**KARTA ADRESOWA ZABYTKU NIERUCHOMEGO**

3. Miejscowość

**B O R O W O**

2. Czas powstania

1910 r.

4. Adres

**Borowo**

1. Nazwa

**STAJNIA KONI WYJAZDOWYCH W ZESPOLE  
PALACOWO-FOLWARCZNYM**

7. Fotografia z opisem wskazującym orientację w stosunku do sąsiednich terenów lub stron albo z zaznaczonym stanowiskiem archeologicznym

dz. ew. nr 278/17

5. Przynależność administracyjna

woj. – wielkopolskie  
powiat – kościański  
gmina – Czempin



zdjęcie wykonane w kierunku zachodnim



zdjęcie wykonane w kierunku północno-zachodnim



zdjęcie wykonane w kierunku wschodnim



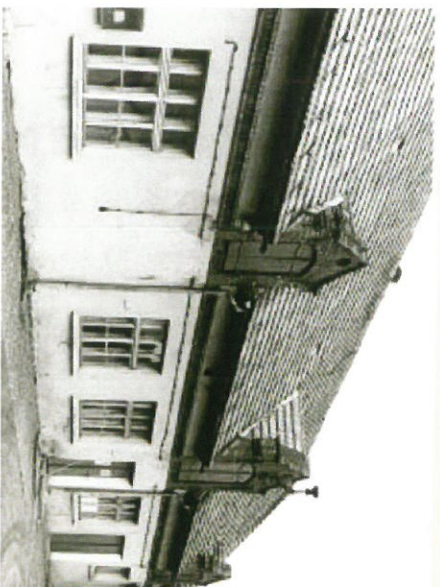
ortofotomapa w skali 1:3 000, układ PUWG 1992

6. Formy ochrony

8. Historia, opis i wartości

Pierwszym właścicielem Borowa był Mojazewski na przełomie XVIII i XIX w. Na pocz. XX w. Borowo było własnością rodziny Bernuth. W 1910 r. majątek Borowo wraz z folwakiem Helenopol liczył 717 ha gruntów. W majątku znajdowała się gorzelnia, suszarnia płatków ziemniaczanych, suszarnia cykorii. Istniała kolejka polna. Po zakończeniu II wojny światowej w Borowie powstał Państwowy Zakład Hodowli i Aklimatyzacji Roslin.

Budynek założony jest na planie prostokąta, mурowany, podpiwniczony, jednokondygnacyjny z użytkowym poddaszem. Jest otynkowany, z dekoracyjnym gzymsen. Przykryty dachem dwuspadowym, kryty dachówką z lukarnami. Budynek stanowi cenny przykład rozwoju miejscowości Borowo. Posiada nieliczne przekształcenia elewacji.



9. Stan zachowania i postulaty dotyczące konserwacji

Budynek jest stale użytkowany, stan budynku bardzo dobry; należy: przeprowadzić regularnie bieżącą konserwację.

10. Wykonanie karty (autor, data i podpis)



ZABYTKI  
KOMPLEKSOWO

Dokumentacja, Doradztwo, Dofinansowanie

D. Gołębiewska, I. Leszczyńska,  
15.12.2021 r.

*Gołębiewska*  
*I. Leszczyńska*

11. Zatwierdzenie karty (podpis wojewódzkiego konserwatora zabytków)

**GEZ**

**KARTA ADRESOWA ZABYTKU NIERUCHOMEGO**

3. Miejscowość

**B O R O W O**

1. Nazwa

**STAJNIA I WOLARNIA W ZESPOLE  
PAŁACOWO-FOLWARCZNYM**

2. Czas powstania

ok. 1880 r.

7. Fotografia z opisem wskazującym orientację w stosunku do sąsiednich terenów lub stron albo z zaznaczonym stanowiskiem archeologicznym

4. Adres

**Borowo**

**dz. ew. nr 278/17**

5. Przynależność administracyjna

**woj. – wielkopolskie  
powiat – kościański  
gmina – Czempin**



zdjęcie wykonane w kierunku południowo-zachodnim



zdjęcie wykonane w kierunku zachodnim



zdjęcie wykonane w kierunku południowym



ortofotomapa w skali 1:3 000, układ PUWG 1992

6. Formy ochrony

8. Historia, opis i wartości

Pierwszym właścicielem Borowa był Mojaczewski na przełomie XVIII i XIX w. Na pocz. XX w. Borowo było własnością rodziny Bernuth. W 1910 r. majątek Borowo wraz z folwakiem Helenopol liczył 717 ha gruntów. W majątku znajdowała się gorzelnia, suszarnia płatków ziemniaczanych, suszarnia cykorii. Istniała kolejka polna. Po zakończeniu II wojny światowej w Borowie powstał Państwowy Zakład Hodowli i Aklimatyzacji Roslin.

Budynek założony jest na planie prostokąta, mурowany, dwukondygnacyjny. Jest otynkowany, z dekoracyjnymi podziałami wertykalnymi. Przykryty dachem dwuspadowym. Budynek stanowi cenny przykład rozwoju miejscowości Borowo. Posiada nieliczne przekształcenia elewacji.



9. Stan zachowania i postulaty dotyczące konserwacji

Budynek jest stale użytkowany, stan budynku dobry; należy: przeprowadzać regularnie bieżącą konserwację.

10. Wykonanie karty (autor, data i podpis)



ZABYTKI  
KOMPLEKSOWO

Dokumentacja, Doradztwo, Dofinansowanie

D. Golebiewska, I. Leszczyńska,  
15.12.2021 r.

*D. Golebiewska*  
*I. Leszczyńska*

11. Zatwierdzenie karty (podpis wojewódzkiego konserwatora zabytków)

**GEZ**

**KARTA ADRESOWA ZABYTJKU NIERUCHOMEGO**

3. Miejscowość

**B O R O W O**

1. Nazwa

**OBORA W ZESPOLE PALACOWO-  
FOLWARCZNYM**

2. Czas powstania

**3 ćw. XIX w., remont 1978 r.**

7. Fotografia z opisem wskazującym orientację w stosunku do sąsiednich terenów lub stron albo z zaznaczonym stanowiskiem archeologicznym

4. Adres

**Borowo**

**dz. ew. nr 278/17**

5. Przynależność administracyjna

**woj. – wielkopolskie  
powiat – kościański  
gmina – Czempin**



zdjęcie wykonane w kierunku północnym



zdjęcie wykonane w kierunku zachodnim

6. Formy ochrony



ortofotomapa w skali 1:3 000, układ PUWG 1992

8. Historia, opis i wartości

Pierwszym właścicielem Borowa był Mojaczewski na przełomie XVIII i XIX w. Na pocz. XX w. Borowo było własnością rodziny Bernuth. W 1910 r. majątek Borowo wraz z folwakiem Helenopol liczył 717 ha gruntów. W majątku znajdowała się gorzelnia, suszarnia płatków ziemniaczanych, suszarnia cykorii. Istniała kolejka polna. Po zakończeniu II wojny światowej w Borowie powstał Państwowy Zakład Hodowli i Aklimatyzacji Roslin.

Budynek założony jest na planie prostokąta, murowany, dwukondygnacyjny. Jest otynkowany. Przykryty dachem dwuspadowym, krytym blachą. Obecnie z dobudowaną współczesną częścią. Dekoracje w postaci podziałów wertykalnych. Budynek stanowi cenny przykład rozwoju miejscowości Borowo. Posiada nieliczne przekształcenia elewacji.



9. Stan zachowania i postulaty dotyczące konserwacji

Budynek jest stale użytkowany, stan budynku dobry; należy: przeprowadzać regularnie bieżącą konserwację.

10. Wykonanie karty (autor, data i podpis)



ZABYTKI  
KOMPLEKSOWO

Dokumentacja, Doradztwo, Dofinansowania

D. Golebiewska, I. Leszczyńska,  
15.12.2021 r.

*Beata Golebiewska*  
*I. Leszczyńska*

11. Zatwierdzenie karty (podpis wojewódzkiego konserwatora zabytków)



**GEZ**

**KARTA ADRESOWA ZABYTKU NIERUCHOMEGO**

3. Miejscowość

**B O R O W O**

1. Nazwa

**SPICHLERZ W ZESPOLU PAŁACOWO-  
FOLWARCZNYM**

2. Czas powstania

4 ćw. XIX w.

7. Fotografia z opisem wskazującym orientację w stosunku do sąsiednich terenów lub stron albo z zaznaczonym stanowiskiem archeologicznym

4. Adres

**Borowo**



zdjęcie wykonane w kierunku południowo-zachodnim



zdjęcie wykonane w kierunku południowym

5. Przynależność administracyjna

**woj. – wielkopolskie  
powiat – kościański  
gmina – Czempin**

6. Formy ochrony

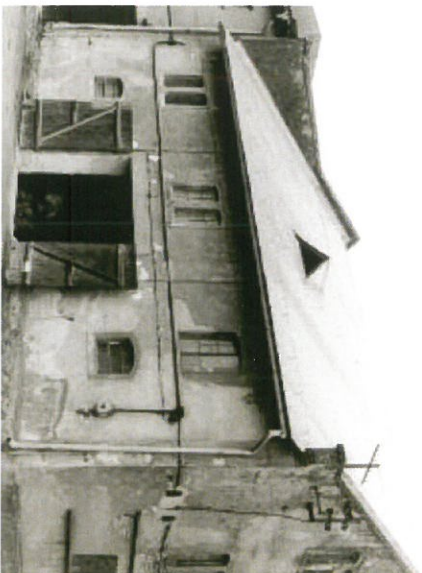


ortofotomapa w skali 1:3 000, układ PUWG 1992

8. Historia, opis i wartości

Pierwszym właścicielem Borowa był Mojaczewski na przełomie XVIII i XIX w. Na pocz. XX w. Borowo było własnością rodziny Bernuth. W 1910 r. majątek Borowo wraz z folwarkiem Helenopol liczył 717 ha gruntów. W majątku znajdowała się gorzelnia, suszarnia płatków ziemniaczanych, suszarnia cykorii. Istniała kolejka polna. Po zakończeniu II wojny światowej w Borowie powstał Państwowy Zakład Hodowli i Aklimatyzacji Roslin.

Budynek założony jest na planie prostokąta, mурowany, dwukondygnacyjny z użytkowym poddaszem. Jest otynkowany. Przykryty dachem dwuspadowym. Budynek stanowi cenny przykład rozwoju miejscowości Borowo. Posiada nieliczne przekształcenia elewacji.



9. Stan zachowania i postulaty dotyczące konserwacji

Budynek jest stale użytkowany, stan budynku dobry; należy: przeprowadzać regularnie bieżącą konserwację.

10. Wykonanie karty (autor, data i podpis)



ZABYTKI  
KOMPLEKSOWO

Dokumentacja, Doradztwo, Dorfinansowanie

D. Golebiewska, I. Leszczyńska,  
15.12.2021 r.

*D. Golebiewska*  
*I. Leszczyńska*

11. Zatwierdzenie karty (podpis wojewódzkiego konserwatora zabytków)

**GEZ**

## KARTA ADRESOWA ZABYTKU NIERUCHOMEGO

3. Miejscowość

**B O R O W O**

1. Nazwa

**KUŹNIA, STOLARNIA, STELMACHARNIA W  
ZESPOLE PALACOWO-FOLWARCZNYM**

2. Czas powstania

k. XIX w., rozbud. 1928 r.

7. Fotografia z opisem wskazującym orientację w stosunku do sąsiednich terenów lub stron albo z zaznaczonym stanowiskiem archeologicznym



zdjęcie wykonane w kierunku południowo-wschodnim



zdjęcie wykonane w kierunku południowym

4. Adres

**Borowo**

**dz. ew. nr 278/17**

5. Przynalężność administracyjna

**woj. – wielkopolskie  
powiat – kościański  
gmina – Czempin**



zdjęcie wykonane w kierunku północnym



ortofotomapa w skali 1:3 000, układ PUWG 1992

6. Formy ochrony

8. Historia, opis i wartości

Pierwszym właścicielem Borowa był Mojaczewski na przełomie XVIII i XIX w. Na pocz. XX w. Borowo było własnością rodziny Bernuth. W 1910 r. majątek Borowo wraz z folwarkiem Helenopol liczył 717 ha gruntów. W majątku znajdowała się gorzelnia, suszarnia płatków ziemniaczanych, suszarnia cykorii. Istniała kolejka polna. Po zakończeniu II wojny światowej w Borowie powstał Państwowy Zakład Hodowli i Aklimatyzacji Roslin.

Budynek założony jest na planie prostokąta, mурowany, nakryty dachem dwuspadowym z centralnie umieszczonym podcieniem przy elewacji frontowej jednokondygnacyjny z użytkowym poddaszem. Elewacje są płaskie bez dekoracji. Budynek stanowi cenny przykład rozwoju miejscowości Borowo. Posiada nieliczne przekształcenia elewacji.



9. Stan zachowania i postulaty dotyczące konserwacji

Budynek jest stale użytkowany, stan budynku dobry; średni: przeprowadzić regularnie bieżącą konserwację; sprawdzić stan zawilgoceń, sprawdzić stan techniczny pokrycia dachowego

10. Wykonanie karty (autor, data i podpis)



ZABYTKI  
KOMPLEKSOWO

Dokumentacja, Doradztwo, Dofinansowania

D. Golebiewska, I. Leszczyńska,  
15.12.2021 r.

*D. Golebiewska*  
*I. Leszczyńska*

11. Zatwierdzenie karty (podpis wojewódzkiego konserwatora zabytków)

**GEZ**

**KARTA ADRESOWA ZABYTJKU NIERUCHOMEGO**

3. Miejscowość

**B O R O W O**

1. Nazwa

**CZWORAK W ZESPOLE PAŁACOWO-  
FOLWARCZNYM**

2. Czas powstania

pocz. XX w.

7. Fotografia z opisem wskazującym orientację w stosunku do sąsiednich terenów lub stron albo z zaznaczonym stanowiskiem archeologicznym

4. Adres

**Borowo  
15  
dz. ew. nr 290/3**



zdjęcie wykonane w kierunku południowym



zdjęcie wykonane w kierunku zachodnim

5. Przynależność administracyjna

**woj. – wielkopolskie  
powiat – kościański  
gmina – Czempin**



zdjęcie wykonane w kierunku zachodnim



ortofotomapa w skali 1:3 000, układ PUWG 1992

6. Formy ochrony

8. Historia, opis i wartości

Pierwszym właścicielem Borowa był Mojaaczewski na przełomie XVIII i XIX w. Na pocz. XX w. Borowo było własnością rodziny Bernuth. W 1910 r. majątek Borowo wraz z folwarkiem Helenopol liczył 717 ha gruntów. W majątku znajdowała się gorzelnia, suszarnia płatków ziemniaczanych, suszarnia cykorii. Istniała kolejka polna. Po zakończeniu II wojny światowej w Borowie powstał Państwowy Zakład Hodowli i Aklimatyzacji Roslin.

Budynek założony jest na planie prostokąta, podpiwniczony, mурowany, dwukondygnacyjny z użytkowym poddaszem. Jest otynkowany częściowo z ahistoryczną kolorystyką, poddany termomodernizacji w tym miejscu. Na jednej z elewacji bocznych zastosowano panele fotowoltaiczne. Przykryty dachem naczółkowym, kryty dachówką, z dużą lukarną. Budynek stanowi cenny przykład rozwoju miejscowości Borowo. Posiada nieliczne przekształcenia elewacji.

9. Stan zachowania i postulaty dotyczące konserwacji

Budynek jest stale użytkowany, stan budynku dobry; należy: przeprowadzać regularnie bieżącą konserwację; sprawdzić stan zawilgoceń, w przyszłości ujednolicenie elewacji obiektu korzystając ze zdjęć archiwalnych, negatywnie na odbiór obiektu wpływają wtórne modyfikacje kolorystyczne i termomodernizacja.

10. Wykonanie karty (autor, data i podpis)



ZABYTKI  
KOMPLEKSOWO  
Dokumentacja, Doradztwo, Dofinansowania

D. Gołębiewska, I. Leszczyńska,  
15.12.2021 r.

*Gołębiewska*  
*Leszczyńska*

11. Zatwierdzenie karty (podpis wojewódzkiego konserwatora zabytków)

**GEZ**

**KARTA ADRESOWA ZABYTJKU NIERUCHOMEGO**

3. Miejscowość

**B O R O W O**

2. Czas powstania

**SZEŚCIORAK W ZESPOLE PAŁACOWO-  
FOLWARCZNYM**

pocz. XX w.

7. Fotografia z opisem wskazującym orientację w stosunku do sąsiednich terenów lub stron albo z zaznaczonym słonowiskiem archeologicznym

4. Adres

**Borowo  
18  
dz. ew. nr 291/5**

5. Przynależność administracyjna

**woj. – wielkopolskie  
powiat – kościański  
gmina – Czempin**



zdjęcie wykonane w kierunku południowo-zachodnim



zdjęcie wykonane w kierunku zachodnim



zdjęcie wykonane w kierunku zachodnim



ortofotomapa w skali 1:3 000, układ PUWG 1992

6. Formy ochrony

8. Historia, opis i wartości

Pierwszym właścicielem Borowa był Mojaczewski na przełomie XVIII i XIX w. Na pocz. XX w. Borowo było własnością rodziny Bernuth. W 1910 r. majątek Borowo wraz z folwakiem Helenopol liczył 717 ha gruntów. W majątku znajdowała się gorzelnia, suszarnia płatków ziemniaczanych, suszarnia cykorii. Istniała kolejka polna. Po zakończeniu II wojny światowej w Borowie powstał Państwowy Zakład Hodowli i Aklimatyzacji Roslin.

Budynek założony jest na planie prostokąta, podpiwniczony, murowany, dwukondygnacyjny z użytkowym poddaszem. Jest otynkowany częściowo z ahistoryczną kolorystyką. Przykryty dachem naczółkowym, kryty dachówką, w poddaszu umieszczono okna w typie wole oko. Budynek stanowi cenny przykład rozwoju miejscowości Borowo. Posiada nieliczne przekształcenia elewacji.



9. Stan zachowania i postulaty dotyczące konserwacji

Budynek jest stale użytkowany, stan budynku dobry; należy: przeprowadzać regularnie bieżącą konserwację; sprawdzić stan zawilgoceń, w przyszłości ujednolice elewacji obiektu korzystając ze zdjęć archiwalnych, negatywnie na odbiór obiektu wpływają wtórne rozbudowy tarasowe.

10. Wykonanie karty (autor, data i podpis)



ZABYTKI  
KOMPLEKSOWO  
Dokumentacja, Doradztwo, Dolnośląskie

D. Golebiewska, I. Leszczyńska,  
15.12.2021 r.

*Beata Golebiewska*  
*I. Leszczyńska*

11. Zatwierdzenie karty (podpis wojewódzkiego konserwatora zabytków)



**GEZ**

**KARTA ADRESOWA ZABYTKU NIERUCHOMEGO**

3. Miejscowość

**BOROWO**

1. Nazwa

**OŚMIORAK W ZESPOLE PAŁACOWO-FOLWARCZNYM**

2. Czas powstania

1890 r.

7. Fotografia z opisem wskazującym orientację w stosunku do sąsiednich terenów lub stron albo z zaznaczonym stanowiskiem archeologicznym

4. Adres

**Borowo  
38  
dz. ew. nr 278/1**

5. Przynależność administracyjna

**woj. – wielkopolskie  
powiat – kościański  
gmina – Czempin**



zdjęcie wykonane w kierunku wschodnim



zdjęcie wykonane w kierunku południowym



zdjęcie wykonane w kierunku zachodnim



ortofotomapa w skali 1:3 000, układ PUWG 1992

6. Formy ochrony

8. Historia, opis i wartości

Pierwszym właścicielem Borowa był Mojazewski na przełomie XVIII i XIX w. Na pocz. XX w. Borowo było własnością rodziny Bernuth. W 1910 r. majątek Borowo wraz z folwarkiem Helenopol liczył 717 ha gruntów. W majątku znajdowała się gorzelnia, suszarnia płatków ziemniaczanych, suszarnia cykorii. Istniała kolejka polna. Po zakończeniu II wojny światowej w Borowie powstał Państwowy Zakład Hodowli i Aklimatyzacji Roslin.

Budynek założony jest na planie zbliżonym do prostokąta, podpiwniczony, murywany, dwukondygnacyjny. Jest częściowo otynkowany, posiada dekoracyjne pasy wertykalne z lica ceglanego. Budynek stanowi cenny przykład rozwoju miejscowości Borowo i posiada wartościowe wykonanie elewacji, charakterystyczne dla regionu.

9. Stan zachowania i postulaty dotyczące konserwacji

Budynek jest stale użytkowany, stan budynku dobry; należy: przeprowadzać regularnie bieżącą konserwację; sprawdzić stan zawilgoceń i wykonać oczyszczenie elewacji.

10. Wykonanie karty (autor, data i podpis)



ZABYTKI  
KOMPLEKSOWO  
Dokumentacja, Doradztwo, Dofinansowanie

D. Golebiewska, I. Leszczyńska,  
15.12.2021 r.

*Bożena Golebiewska*  
*I. Leszczyńska*

11. Zatwierdzenie karty (podpis wojewódzkiego konserwatora zabytków)

**GEZ**

**KARTA ADRESOWA ZABYTKU NIERUCHOMEGO**

3. Miejscowość

**B O R O W O**

2. Czas powstania

pocz. XX w.

1. Nazwa

**SZEŚCIORAK W ZESPOLE PAŁACOWO-  
FOLWARCZNYM**

7. Fotografia z opisem wskazującym orientację w stosunku do sąsiednich terenów lub stron albo z zaznaczonym stanowiskiem archeologicznym

4. Adres

**Borowo  
19  
dz. ew. nr 291/4**

5. Przynależność administracyjna

**woj. – wielkopolskie  
powiat – kościański  
gmina – Czempin**



zdjęcie wykonane w kierunku zachodnim



zdjęcie wykonane w kierunku południowo-zachodnim



ortofotomapa w skali 1:3 000, układ PUWG 1992

6. Formy ochrony

8. Historia, opis i wartości

Pierwszym właścicielem Borowa był Mojaczewski na przełomie XVIII i XIX w. Na pocz. XX w. Borowo było własnością rodziny Bernuth. W 1910 r. majątek Borowo wraz z folwarkiem Helenopol liczył 717 ha gruntów. W majątku znajdowała się gorzelnia, suszarnia płatków ziemniaczanych, suszarnia cykorii. Istniała kolejka polna. Po zakończeniu II wojny światowej w Borowie powstał Państwowy Zakład Hodowli i Aklimatyzacji Roslin.

Budynek założony jest na planie prostokąta, podpiwniczony, murowany, dwukondygnacyjny z użytkowym poddaszem. Jest otynkowany z ahistoryczną kolorystyką. Przykryty dachem naczółkowym, kryty współczesną dachówką, w poddaszu umieszczono okna połaciowe. Bardzo mocno przekształcony. Budynek stanowi cenny przykład rozwoju miejscowości Borowo.



9. Stan zachowania i postulaty dotyczące konserwacji

Budynek jest stale użytkowany, stan budynku dobry; liczne przekształcenia, mocno zatarty charakter zabytkowy. Zalecane pozostawienie w ewidencji, jednak skupić się na ochronie bryły. Zalecane w przyszłości odtworzenie oryginalnego pokrycia dachowego i wolego oka.

10. Wykonanie karty (autor, data i podpis)



ZABYTKI  
KOMPLEKSOWO

Dokumentacja, Decyzje, Dofinansowania

D. Gołębiewska, I. Leszczyńska,  
15.12.2021 r.

*Gołębiewska*  
*I. Leszczyńska*

11. Zatwierdzenie karty (podpis wojewódzkiego konserwatora zabytków)

**GEZ**

**KARTA ADRESOWA ZABYTKU NIERUCHOMEGO**

3. Miejscowość

**B O R O W O**

2. Czas powstania

1900 r.

1. Nazwa

**CZWORAK W ZESPOLE PAŁACOWO-  
FOLWARCZNYM**

7. Fotografia z opisem wskazującym orientację w stosunku do sąsiednich terenów lub stron albo z zaznaczonym stanowiskiem archeologicznym

4. Adres

**Borowo  
25  
dz. ew. nr 262/5**

5. Przynależność administracyjna

**woj. – wielkopolskie  
powiat – kościański  
gmina – Czempin**



zdjęcie wykonane w kierunku północnym



zdjęcie wykonane w kierunku wschodnim



zdjęcie wykonane w kierunku południowo-zachodnim



ortofotomapa w skali 1:3 000, układ PUWG 1992

6. Formy ochrony

8. Historia, opis i wartości

Pierwszym właścicielem Borowa był Mojaczewski na przełomie XVIII i XIX w. Na pocz. XX w. Borowo było własnością rodziny Bernuth. W 1910 r. majątek Borowo wraz z folwarkiem Helenopol liczył 717 ha gruntów. W majątku znajdowała się gorzelnia, suszarnia płatków ziemniaczanych, suszarnia cykorii. Istniała kolejka polna. Po zakończeniu II wojny światowej w Borowie powstał Państwowy Zakład Hodowli i Aklimatyzacji Roślin.

Budynek założony jest na planie prostokąta, podpiwniczony, mурowany, dwukondygnacyjny z użytkowym poddaszem oraz parterową przybudówką. Jest częściowo otynkowany z ahistoryczną kolorystyką, posiada dekoracyjne pasy wertykalne z lica ceglanego. Przykryty dachem dwuspadowym, kryty współczesną dachówką, po bokach zainstalowano panele fotowoltaiczne. Budynek stanowi cenny przykład rozwoju miejscowości Borowo i posiada wartościowe wykończenie elewacji, charakterystyczne dla regionu.



9. Stan zachowania i postulaty dotyczące konserwacji

Budynek jest stale użytkowany, stan budynku dobry; należy: przeprowadzić regularnie bieżącą konserwację; sprawdzić stan zawilgoceń, w przyszłości ujednolicenie elewacji obiektu korzystając ze zdjęć archiwalnych, negatywnie na odbiór obiektu wpływają panele fotowoltaiczne oraz wtórna dachówka.

10. Wykonanie karty (autor, data i podpis)



ZABYTKI  
KOMPLEKSOWO

Dokumentacja, Doradztwo, Definiowanie

D. Golebiewska, I. Leszczyńska,  
15.12.2021 r.

*Polisiewicz*  
*I. Leszczyńska*

11. Zawierdzenie karty (podpis wojewódzkiego konserwatora zabytków)

**GEZ**

**KARTA ADRESOWA ZABYTKU NIERUCHOMEGO**

3. Miejscowość

**B O R O W O**

1. Nazwa

**SZEŚCIORAK W ZESPOLE PAŁACOWO-FOLWARCZNYM**

2. Czas powstania

1907 r.

7. Fotografia z opisem wskazującym orientację w stosunku do sąsiednich terenów lub stron albo z zaznaczonym stanowiskiem archeologicznym



4. Adres

**Borowo  
26  
dz. ew. nr 262/6**



zdjęcie wykonane w kierunku zachodnim



zdjęcie wykonane w kierunku zachodnim

5. Przynalężność administracyjna

**woj. – wielkopolskie  
powiat – kościański  
gmina – Czempin**



zdjęcie wykonane w kierunku północno-wschodnim



ortofotomapa w skali 1:3 000, układ PUWG 1992

6. Formy ochrony

8. Historia, opis i wartości

Pierwszym właścicielem Borowa był Mojaczewski na przełomie XVIII i XIX w. Na pocz. XX w. Borowo było własnością rodziny Bernuth. W 1910 r. majątek Borowo wraz z folwarkiem Helenopol liczył 717 ha gruntów. W majątku znajdowała się gorzelnia, suszarnia płatków ziemniaczanych, suszarnia cykorii. Istniała kolejka polna. Po zakończeniu II wojny światowej w Borowie powstał Państwowy Zakład Hodowli i Aklimatyzacji Roslin.

Budynek założony jest na planie prostokąta, podpiwniczony, murowany, dwukondygnacyjny z użytkowym poddaszem. Jest częściowo otynkowany, posiada dekoracyjne pasy wertykalne z lica ceglanego. Kryty dachem dwuspadowym w części z eternitu, w części z blachodachówki. Częściowo poddany wtórnemu otynkowaniu. Budynek stanowi cenny przykład rozwoju miejscowości Borowo i posiada wartościowe wykończenie elewacji, charakterystyczne dla regionu.



9. Stan zachowania i postulaty dotyczące konserwacji

Budynek jest stale użytkowany, stan budynku dobry; należy: przeprowadzać regularnie bieżącą konserwację; sprawdzić stan zawilgoceń; usunięcie eternitu, w przyszłości ujednolicienie elewacji obiektu korzystając ze zdjęć archiwalnych.

10. Wykonanie karty (autor, data i podpis)



ZABYTKI  
KOMPLEKSOWO  
Dokumentacja, Doradztwo, Dofinansowania

D. Gołębiewska, I. Leszczyńska,  
15.12.2021 r.

*Gołębiewska*  
*Leszczyńska*

11. Zatwierdzenie karty (podpis wojewódzkiego konserwatora zabytków)



**GEZ**

**KARTA ADRESOWA ZABYTKU NIERUCHOMEGO**

3. Miejscowość

**C Z E M P I Ń**

1. Nazwa

**DOM PRACOWNIKÓW KOLEI W ZESPOLE  
DWORCA KOLEJOWEGO**

2. Czas powstania

ok. 1900 r.

7. Fotografia z opisem wskazującym orientację w stosunku do sąsiednich terenów lub stron albo z zaznaczonym stanowiskiem archeologicznym

4. Adres

**Czempiń  
Kolejowa 6  
dz. ew. nr 933/29**

5. Przynależność administracyjna

**woj. – wielkopolskie  
powiat – kościański  
gmina – Czempień**



zdjęcie wykonane w kierunku zachodnim



zdjęcie wykonane w kierunku południowo-zachodnim



zdjęcie wykonane w kierunku północno-wschodnim



ortofotomapa w skali 1:5 000, układ PUWG 1992

6. Formy ochrony

8. Historia, opis i wartości

Dom powstał na początku XX w.

Budynek założony jest na planie nieregularnym, mурowany, dwukondygnacyjny z użytkowym poddaszem. Jest wykończony w cegle, częściowo otynkowany i poddany termomodernizacji. Przykryty dachem dwuspadowym, krytym papą.

Budynek stanowi cenny przykład rozwoju miejscowości Czempin. Posiada nieliczne przekształcenia elewacji.

9. Stan zachowania i postulaty dotyczące konserwacji

Budynek jest stale użytkowany, stan budynku dobry; należy: przeprowadzać regularnie bieżącą konserwację, należy ocenić stan techniczny.

10. Wykonanie karty (autor, data i podpis)



ZABYTKI  
KOMPLEKSOWO

Dokumentacja, Doradztwo, Dofinansowania

D. Golebiewska, I. Leszczyńska,  
15.12.2021 r.

*D. Golebiewska*  
*I. Leszczyńska*

11. Zatwierdzenie karty (podpis wojewódzkiego konserwatora zabytków)

**GEZ**

**KARTA ADRESOWA ZABYTKU NIERUCHOMEGO**

3. Miejscowość

1. Nazwa

**DOM PRACOWNIKÓW KOLEI W ZESPOLE  
DWORCA KOLEJOWEGO**

2. Czas powstania

pocz. XX w.

**C Z E M P I Ń**

7. Fotografia z opisem wskazującym orientację w stosunku do sąsiednich terenów lub stron albo z zaznaczonym stanowiskiem archeologicznym

4. Adres

**Czempień  
Kolejowa 2  
dz. ew. nr 109/7**



zdjęcie wykonane w kierunku północno-zachodnim



zdjęcie wykonane w kierunku północnym

5. Przynależność administracyjna

**woj. – wielkopolskie  
powiat – kościański  
gmina – Czempień**



zdjęcie wykonane w kierunku południowo-zachodnim



ortofotomapa w skali 1:5 000, układ PUWG 1992

6. Formy ochrony

8. Historia, opis i wartości

Dom powstał na początku XX w. Był to budynek wielorodzinny. Budynek założony jest na planie prostokąta, mурowany, trzykondygnacyjny z użytkowym poddaszem. Jest wykonany w cegle. Przykryty dachem dwuspadowym, krytym dachówką. Budynek stanowi cenny przykład rozwoju miejscowości Czempin. Posiada nieliczne przekształcenia elewacji.

9. Stan zachowania i postulaty dotyczące konserwacji

Budynek jest stale użytkowany, stan budynku dobry; należy: przeprowadzać regularnie bieżącą konserwację.

10. Wykonanie karty (autor, data i podpis)



ZABUTKI  
KOMPLEKSOWO  
Dokumentacja, Doradztwo, Dofinansowania

D. Gołębiewska, I. Leszczyńska,  
15.12.2021 r.

*Gołębiewska*  
*Leszczyńska*

11. Zatwierdzenie karty (podpis wojewódzkiego konserwatora zabytków)

**GEZ**

**KARTA ADRESOWA ZABYTKU NIEMUCHOMEGO**

3. Miejscowość

**CZEMPIŃ**

1. Nazwa

**WIEŻA CIŚNIENIA W ZESPOLE DWORCA  
KOLEJOWEGO**

2. Czas powstania

ok. poł. XX w.

7. Fotografia z opisem wskazującym orientację w stosunku do sąsiednich terenów lub stron albo z zaznaczonym stanowiskiem archeologicznym

4. Adres

**Czempiń  
Kolejowa 8  
dz. ew. nr 933/30**

5. Przynależność administracyjna

**woj. – wielkopolskie  
powiat – kościański  
gmina – Czempień**



zdjęcie wykonane w kierunku południowo-zachodnim



zdjęcie wykonane w kierunku północno-wschodnim



ortofotomapa w skali 1:5 000, układ PUWG 1992

6. Formy ochrony

8. Historia, opis i wartości

Budynek powstał na ok poł. XX w.

Budynek założony jest na planie centralnym, murywany, pięciokondygnacyjny. Jest otynkowany. Zamknięty okrągłym dachem pulpitowym, krytym papą.

Budynek stanowi cenny przykład rozwoju miejscowości Czempin. Posiada nieliczne przekształcenia elewacji.



9. Stan zachowania i postulaty dotyczące konserwacji

Budynek jest stale użytkowany, stan budynku średni; należy: przeprowadzać regularnie bieżącą konserwację, usunąć zacieki, sprawdzić stan techniczny obiektu.

10. Wykonanie karty (autor, data i podpis)



ZABYTKI  
KOMPLEKSOWO

Dokumentacja, Doradztwo, Dofinansowania

D. Golebiewska, I. Leszczyńska,  
15.12.2021 r.

*D. Golebiewska*  
*I. Leszczyńska*

11. Zatwierdzenie karty (podpis wojewódzkiego konserwatora zabytków)

**GEZ**

**KARTA ADRESOWA ZABYTKU NIERUCHOMEGO**

3. Miejscowość

**C Z E M P I Ń**

1. Nazwa

**DWORZEC W ZESPOLE DWORCA KOLEJOWEGO**

2. Czas powstania

ok. 1900 r.

7. Fotografia z opisem wskazującym orientację w stosunku do sąsiednich terenów lub stron albo z zaznaczonym stanowiskiem archeologicznym

4. Adres

**Czempiń  
Kolejowa 4  
dz. ew. nr 933/30**

5. Przynależność administracyjna

**woj. – wielkopolskie  
powiat – kościański  
gmina – Czempień**



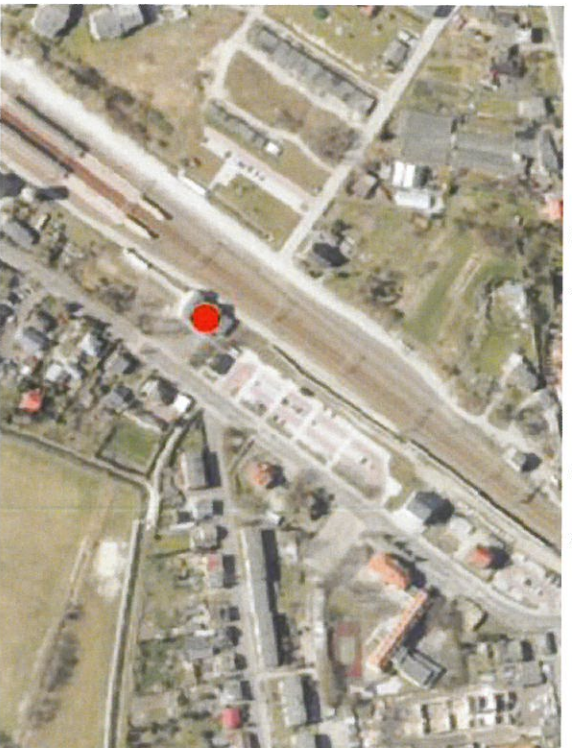
zdjęcie wykonane w kierunku północno-zachodnim



zdjęcie wykonane w kierunku północnym



zdjęcie wykonane w kierunku północno-wschodnim



ortofotomapa w skali 1:5 000, układ PUWG 1992

6. Formy ochrony

8. Historia, opis i wartości

Dom powstał na początku XX w. i stanowi część historycznego układu urbanistycznego.

Budynek założony jest na planie nieregularnym, mурowany, dwukondygnacyjny z użytkowym poddaszem. Jest otynkowany z ozdobieniem otworów okiennych i historyczną stolarką okienną. Przykryty dachem wielospadowym, krytym blachą. Ryzalit w części głównej.

Budynek stanowi cenny przykład rozwoju miejscowości Czempin.

9. Stan zachowania i postulaty dotyczące konserwacji

Budynek jest stale użytkowany, stan budynku dobry; należy: przeprowadzić regularnie bieżącą konserwację.

10. Wykonanie karty (autor, data i podpis)



ZABYTKI  
KOMPLEKSOWO  
Dokumentacja, Doradztwo, Dofinansowania

D. Gotlibowska, I. Leszczyńska,  
15.12.2021 r.

*Gotlibowska*  
*Leszczyńska*

11. Zatwierdzenie karty (podpis wojewódzkiego konserwatora zabytków)



**GEZ**

**KARTA ADRESOWA ZABYTKU NIERUCHOMEGO**

3. Miejscowość

**CZEMPIŃ**

1. Nazwa

**POCZTA**

2. Czas powstania

1898 r.

7. Fotografia z opisem wskazującym orientację w stosunku do sąsiednich terenów lub stron albo z zaznaczonym stanowiskiem archeologicznym

4. Adres

**Czempiń  
ks. J. Popiełuszki 16  
dz. ew. nr 216**



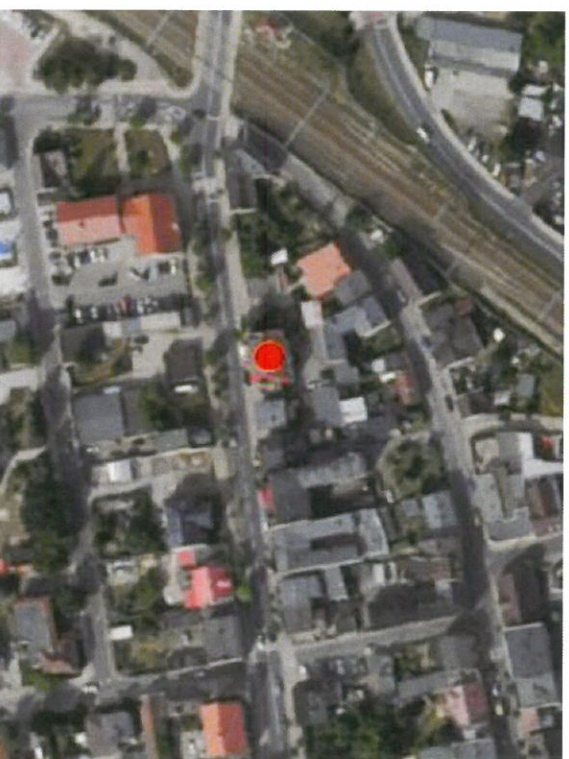
zdjęcie wykonane w kierunku północno-zachodnim



zdjęcie wykonane w kierunku północno-wschodnim



zdjęcie wykonane w kierunku północnym



ortofotomapa w skali 1:5 000, układ PUWG 1992

5. Przynależność administracyjna

**woj. – wielkopolskie  
powiat – kościański  
gmina – Czempin**

6. Formy ochrony

8. Historia, opis i wartości

Dom powstał pod koniec XIX w. i stanowi część historycznego układu urbanistycznego.

Budynek założony jest na planie prostokąta, dwutraktowy z traktami o różnej szerokości. Bryła wolnostojąca, podpiwniczona, piętrowa z zabudowanymi poddaszem. Ściany szczytowe olynkowana, a północna i południowa nieotynkowana, oblicowana cegłą ceramiczną. Przykryty dachem siodłowym z dwoma dekoracyjnymi wstawkami, krytym dachówką ceramiczną. Budynek stanowi cenny przykład rozwoju miejscowości Czempin.



Fot. Karta ewidencyjna cmentarza z 1993 r.

9. Stan zachowania i postulaty dotyczące konserwacji

Budynek jest stale użytkowany, stan budynku dobry; należy: przeprowadzać regularnie bieżącą konserwację.

10. Wykonanie karty (autor, data i podpis)



ZABYTKI  
KOMPLEKSOWO

Dokumentacja, Doradztwo, Dofinansowania

D. Gołębiewska, I. Leszczyńska,  
15.12.2021 r.

*Gołębiewska*  
*I. Leszczyńska*

11. Zatwierdzenie karty (podpis wojewódzkiego konserwatora zabytków)

GEZ

# KARTA ADRESOWA ZABYTKU NIERUCHOMEGO

3. Miejscowość

CZEMPIŃ

1. Nazwa

KOMISARIAT POLICJI

2. Czas powstania

ok. 1920 r.

7. Fotografia z opisem wskazującym orientację w stosunku do sąsiednich terenów lub stron albo z zaznaczonym stanowiskiem archeologicznym

4. Adres

Czempiń  
Kolejowa 7  
dz. ew. nr ??

5. Przynależność administracyjna

woj. – wielkopolskie  
powiat – kościański  
gmina – Czempień



zdjęcie wykonane w kierunku południowym



zdjęcie wykonane w kierunku północno-wschodnim



zdjęcie wykonane w kierunku południowo-wschodnim



ortofotomapa w skali 1:5 000, układ PUWG 1992

6. Formy ochrony

8. Historia, opis i wartości

Dom powstał na początku XX w. i stanowi część historycznego układu urbanistycznego. Był to budynek wielorodzinny.

Budynek założony jest na planie prostokąta, mурowany, podpiwniczony dwukondygnacyjny z użytkowym poddaszem. Jest otynkowany z ozdobieniem otworów okiennych i historyczną stolarką okienną. Posiada ganek Przykryty dachem wielospadowym, krytym dachówką i lukarną.

Budynek stanowi cenny przykład rozwoju miejscowości Czempin. Posiada nieliczne przekształcenia elewacji.

9. Stan zachowania i postulaty dotyczące konserwacji

Budynek jest stale użytkowany, stan budynku bardzo dobry; należy: przeprowadzić regularnie bieżącą konserwację.

10. Wykonanie karty (autor, data i podpis)



ZABYTKI  
KOMPLEKSOWO  
Dokumentacja, Doradztwo, Dofinansowanie

D. Gołębiowska, I. Leszczyńska,  
15.12.2021 r.

*Gołębiowska*  
*I. Leszczyńska*

11. Zatwierdzenie karty (podpis wojewódzkiego konserwatora zabytków)

**GEZ**

**KARTA ADRESOWA ZABYTKU NIERUCHOMEGO**

3. Miejscowość

**CZEMPIŃ**

1. Nazwa

**SKOŁA**

2. Czas powstania

ok. 1920 r.

7. Fotografia z opisem wskazującym orientację w stosunku do sąsiednich terenów lub stron albo z zaznaczonym stanowiskiem archeologicznym

4. Adres

**Czempiń  
Kolejowa 3  
dz. ew. nr 701**

5. Przynależność administracyjna

**woj. – wielkopolskie  
powiat – kościański  
gmina – Czemiń**



zdjęcie wykonane w kierunku południowo-wschodnim



zdjęcie wykonane w kierunku północno-wschodnim



zdjęcie wykonane w kierunku południowym



ortofotomapa w skali 1:5 000, układ PUVWG 1992

6. Formy ochrony

8. Historia, opis i wartości

Budynek powstał ok 1920 r. i stanowi część historycznego układu urbanistycznego.

Jest to budynek szkoły.

Budynek założony jest na planie prostokąta, mурowany, dwukondygnacyjny z użytkowym poddaszem oraz lukarną. Jest otynkowany, z użyciem ahistorycznych kolorów. Przykryty dachem mansardowym, krytym dachówką. Połać dachowa z lukarnami. Budynek stanowi cenny przykład rozwoju miejscowości Czempin. Posiada nieliczne przekształcenia elewacji. Ważny z uwagi na funkcję.

9. Stan zachowania i postulaty dotyczące konserwacji

Budynek jest stale użytkowany, stan budynku bardzo dobry; należy: przeprowadzić regularnie bieżącą konserwację, w przyszłości powrócić do historycznej kolorystyki.

10. Wykonanie karty (autor, data i podpis)



ZABYTKI  
KOMPLEKSOWO  
Dokumentacja, Doradztwo, Dofinansowania

D. Golebiewska, I. Leszczyńska,  
15.12.2021 r.

*D. Golebiewska*  
*I. Leszczyńska*

11. Zatwierdzenie karty (podpis wojewódzkiego konserwatora zabytków)

**GEZ**

**KARTA ADRESOWA ZABYTKU NIEMUCHOMEGO**

3. Miejscowość

**CZEMPIŃ**

2. Czas powstania

**CMENTARZ ŻYDOWSKI**

1792 r.

7. Fotografia z opisem wskazującym orientację w stosunku do sąsiednich terenów lub stron albo z zaznaczonym stanowiskiem archeologicznym



zdjęcie wykonane w kierunku zachodnim



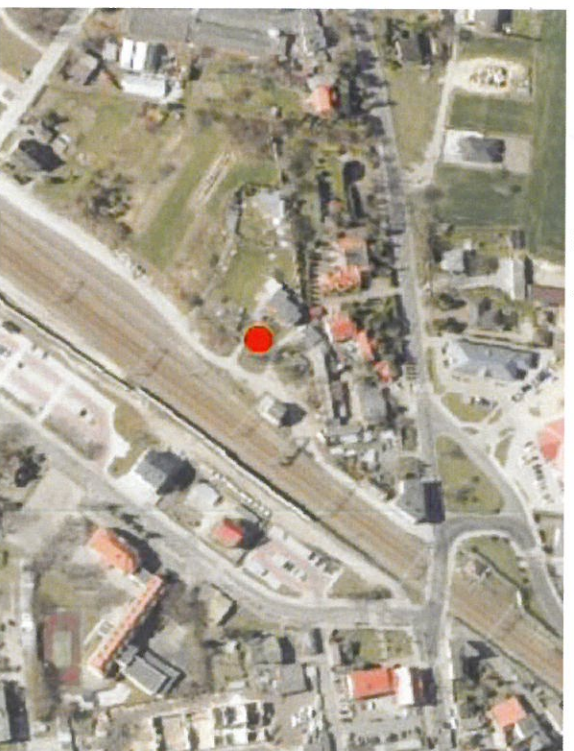
zdjęcie wykonane w kierunku wschodnim

5. Przynależność administracyjna

Czempiń  
Towarowa  
dz. ew. nr 104/4



zdjęcie wykonane w kierunku północno-zachodnim



ortofotomapa w skali 1:5 000, układ PUWG 1992

4. Adres

6. Formy ochrony

8. Historia, opis i wartości

Cmentarz datowany na rok 1792.

Brak widocznych nagrobków.

Stanowi cenny przykład pamiątki kulturowej.

9. Stan zachowania i postulaty dotyczące konserwacji

Cmentarz jest stale nieużytkowany, brak widocznych nagrobków

10. Wykonanie karty (autor, data i podpis)



ZABYTKI  
KOMPLEKSOWO

Dokumentacja, Doradztwo, Dofinansowania

D. Gołębiewska, I. Leszczyńska,  
15.12.2021 r.

*Gołębiewska*  
*Leszczyńska*

11. Zatwierdzenie karty (podpis wojewódzkiego  
konservatora zabytków)



**GEZ**

**KARTA ADRESOWA ZABYTKU NIERUCHOMEGO**

3. Miejscowość

**C Z E M P I Ń**

1. Nazwa

**OGRODZENIE Z BRAMAMI W ZESPOLE  
CMENTARZA EWANGELICKIEGO**

2. Czas powstania

ok. poł. XIX w.

7. Fotografia z opisem wskazującym orientację w stosunku do sąsiednich terenów lub stron albo z zaznaczonym stanowiskiem archeologicznym



zdjęcie wykonane w kierunku południowo-wschodnim



zdjęcie wykonane w kierunku wschodnim



zdjęcie wykonane w kierunku wschodnim



ortofotomapa w skali 1:5 000, układ PUWG 1992

4. Adres

**Czempin  
Poznańskie Przedmieście  
dz. ew. nr 413/4**

5. Przynalężność administracyjna

**woj. – wielkopolskie  
powiat – kościański  
gmina – Czempin**

6. Formy ochrony

**wpis do rejestru zabytków  
nr rejestru: 2180/A  
data wpisu: 28.11.1989**

8. Historia, opis i wartości

Ogrodzienie powstało ok poł. XIX w.

Ogrodzienie utrzymane w typie parawanowym.

Ogrodzienie stanowi cenny przykład rozwoju miejscowości Czempin. Posiada nieliczne przekształcenia.

9. Stan zachowania i postulaty dotyczące konserwacji

Ogrodzienie jest stale użytkowane, stan średni; należy: przeprowadzać regularnie bieżącą konserwację, uzupełnić ubytki.

10. Wykonanie karty (autor, data i podpis)



ZABYTKI  
KOMPLEKSOWO

Dokumentacja, Doradztwo, Dofinansowania

D. Golebiewska, I. Leszczyńska,  
15.12.2021 r.

*D. Golebiewska*  
*I. Leszczyńska*

11. Zatwierdzenie karty (podpis wojewódzkiego konserwatora zabytków)

**GEZ**

# KARTA ADRESOWA ZABYTKU NIERUCHOMEGO

3. Miejscowość

**C Z E M P I Ń**

2. Czas powstania

1 poł. XIX w.

1. Nazwa

**CMENTARZ EWANGELICKI**

7. Fotografia z opisem wskazującym orientację w stosunku do sąsiednich terenów lub stron albo z zaznaczonym stanowiskiem archeologicznym



zdjęcie wykonane w kierunku południowo-wschodnim



zdjęcie wykonane w kierunku południowo-wschodnim



zdjęcie wykonane w kierunku południowo-wschodnim



ortofotomapa w skali 1:5 000, układ PUWG 1992

4. Adres

Czempin  
Poznańskie Przedmieście  
dz. ew. nr 413/4

5. Przynależność administracyjna

woj. – wielkopolskie  
powiat – kościański  
gmina – Czempin

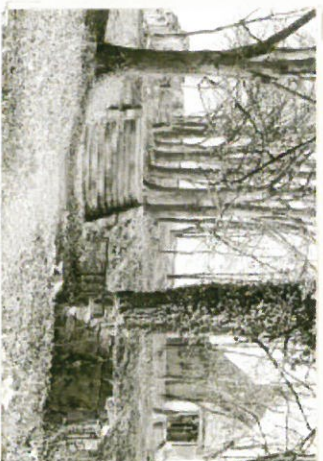
6. Formy ochrony

wpis do rejestru zabytków  
nr rejestru: 2180/A  
data wpisu: 28.11.1989

8. Historia, opis i wartości

Cmentarz założony w I poł. XIX w. Cmentarz z widocznymi nagrobkami i starym drzewostanem. Nagrobki o różne formie. Forma nieregularna.

Stanowi cenny przykład rozwoju miejscowości Czempin. Posiada nieliczne przekształcenia elewacji.



Fot. Karta ewidencyjna cmentarza z 1986 r.

9. Stan zachowania i postulaty dotyczące konserwacji

Cmentarz jest stale nieużytkowany, stan cmentarza zły; należy: przeprowadzić prace pielęgnacyjne i konserwacje nagrobków.

10. Wykonanie karty (autor, data i podpis)



ZABYTKI  
KOMPLEKSOWO

Dokumentacja, Doradztwo, Dolnośląskie

D. Golebiewska, I. Leszczyńska,  
15.12.2021 r.

*Beata Golebiewska*  
*I. Leszczyńska*

11. Zatwierdzenie karty (podpis wojewódzkiego konserwatora zabytków)

**GEZ**

**KARTA ADRESOWA ZABYTKU NIERUCHOMEGO**

3. Miejscowość

**C Z E M P I Ń**

1. Nazwa

**KAPLICA NA CMENTARZU EWANGELICKIM**

2. Czas powstania

ok. poł. XIX w.

7. Fotografia z opisem wskazującym orientację w stosunku do sąsiednich terenów lub stron albo z zaznaczonym stanowiskiem archeologicznym

4. Adres

**Czempiń  
Poznańskie Przedmieście  
dz. ew. nr 413/4**

5. Przynależność administracyjna

**woj. – wielkopolskie  
powiat – kościański  
gmina – Czempień**



zdjęcie wykonane w kierunku południowo-wschodnim



zdjęcie wykonane w kierunku południowym



zdjęcie wykonane w kierunku południowo-wschodnim



ortofotomapa w skali 1:5 000, układ PUWG 1992

6. Formy ochrony

**wpis do rejestru zabytków  
nr rejestru: 2180/A  
data wpisu: 28.11.1989**

8. Historia, opis i wartości

Kaplica powstała ok. połowy XIX w.

Budynek założony jest na planie prostokąta, mурowany, salowy. Jest otylnkowany. Posadowiony na wzniesieniu. Przykryty dachem dwuspadowym, krytym dachówką.

Budynek stanowi cenny przykład rozwoju miejscowości Czempin. Posiada nieliczne przekształcenia elewacji.



For. Karta ewidencyjna cmentarza z 1986 r.

9. Stan zachowania i postulaty dotyczące konserwacji

Budynek jest stale użytkowany, stan budynku dobry; należy: przeprowadzać regularnie bieżącą konserwację, określić stan techniczny obiektu.

10. Wykonanie karty (autor, data i podpis)



ZABYTKI  
KOMPLEKSOWO

Dokumentacja, Doradztwo, Dofinansowania

D. Gołębiewska, I. Leszczyńska,  
15.12.2021 r.

*Gołębiewska*  
*I. Leszczyńska*

11. Zatwierdzenie karty (podpis wojewódzkiego konserwatora zabytków)

**GEZ**

**KARTA ADRESOWA ZABYTKU NIERUCHOMEGO**

3. Miejscowość

**C Z E M P I Ń**

1. Nazwa

**OGRODZENIE Z BRAMĄ W ZESPOLE  
CMENTARZA KATOLICKIEGO**

2. Czas powstania

ok. poł. XIX w.

7. Fotografia z opisem wskazującym orientację w stosunku do sąsiednich terenów lub stron albo z zaznaczonym stanowiskiem archeologicznym

4. Adres

**Czempiń  
Poznańskie Przedmieście  
dz. ew. nr 501**



zdjęcie wykonane w kierunku północno-wschodnia



zdjęcie wykonane w kierunku południowym



zdjęcie wykonane w kierunku północno-wschodnim



ortofotomapa w skali 1:5 000, układ PUWG 1992

5. Przynależność administracyjna

**woj. – wielkopolskie  
powiat – kościański  
gmina – Czempień**

6. Formy ochrony

8. Historia, opis i wartości

Ogrodzienie powstało ok. poł. XIX w.

Ogrodzienie utrzymane w duchu parawanowym.

Stanowi cenny przykład rozwoju miejscowości Czempin. Posiada nieliczne przekształcenia w strukturze muru.

9. Stan zachowania i postulaty dotyczące konserwacji

Ogrodzienie jest stale użytkowany, stan bardzo dobry; należy: przeprowadzać regularnie bieżącą konserwację.

10. Wykonanie karty (autor, data i podpis)

11. Zatwierdzenie karty (podpis wojewódzkiego konserwatora zabytków)



ZABYTKI  
KOMPLEKSOWO

Dokumentacja, Doradztwo, Dofinansowania

D. Goleblewska, I. Leszczyńska,  
15.12.2021 r.

*Leszczyńska*  
*D. Goleblewska*



**GEZ**

**KARTA ADRESOWA ZABYTKU NIERUCHOMEGO**

3. Miejscowość

**C Z E M P I Ń**

1. Nazwa

**KAPLICA W ZESPOLE CMENTARZA  
KATOLICKIEGO**

2. Czas powstania

**XIX/XX w.**

7. Fotografia z opisem wskazującym orientację w stosunku do sąsiednich terenów lub stron albo z zaznaczonym stanowiskiem archeologicznym

4. Adres

**Czempiń  
Poznańskie Przedmieście  
dz. ew. nr 501**



zdjęcie wykonane w kierunku północno-wschodnia



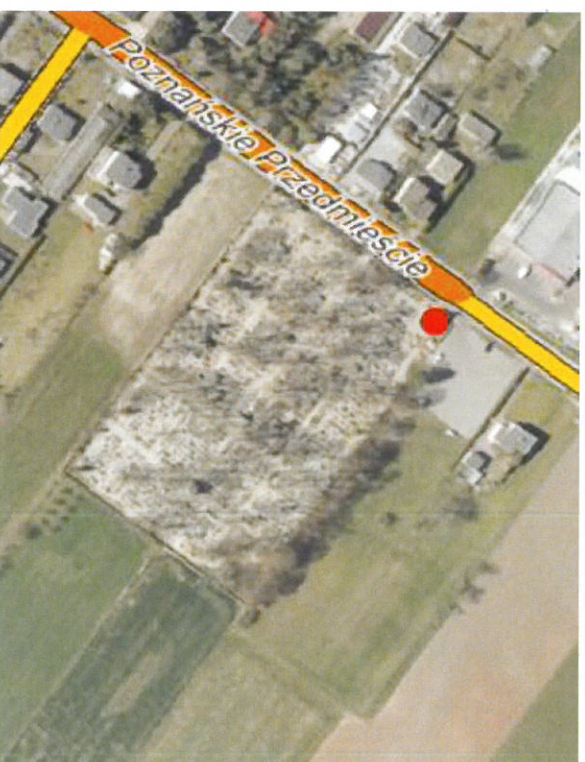
zdjęcie wykonane w kierunku północno-zachodnim

5. Przynależność administracyjna

**woj. – wielkopolskie  
powiat – kościański  
gmina – Czempień**



zdjęcie wykonane w kierunku północno-wschodnim



ortofotomapa w skali 1:5 000, układ PUWG 1992

6. Formy ochrony

8. Historia, opis i wartości

Kaplica powstała na przełomie XIX/XX w.

Budynek założony jest na planie prostokąta, mурowany, salowy z niższą częścią tylną. Jest wykończony w cegle. Przykryty dachem dwuspadowym, krytym dachówką. Na zwieńczeniu fasady sygnaturka

Budynek stanowi cenny przykład rozwoju miejscowości Czempin. Posiada nieliczne przekształcenia elewacji.

9. Stan zachowania i postulaty dotyczące konserwacji

Commentarz jest stale użytkowany, stan budynku bardzo dobry; należy: przeprowadzić regularnie bieżącą konserwację.

10. Wykonanie karty (autor, data i podpis)



ZABYTKI  
KOMPLEKSOWO  
Dokumentacja, Doradztwo, Dofinansowanie

D. Golebiewska, I. Leszczyńska,  
15.12.2021 r.

*Leszczyńska*  
*D. Golebiewska*

11. Zatwierdzenie karty (podpis wojewódzkiego konserwatora zabytków)

**GEZ**

## KARTA ADRESOWA ZABYTKU NIERUCHOMEGO

3. Miejscowość

**C Z E M P I Ń**

1. Nazwa

**CMENTARZ W ZESPOLE CMENTARZA  
KATOLICKIEGO**

2. Czas powstania

**k. XIX w.**

7. Fotografia z opisem wskazującym orientację w stosunku do sąsiednich terenów lub stron albo z zaznaczonym słanowiskiem arch. eologicznym

4. Adres

**Czempiń  
Poznańskie Przedmieście  
dz. ew. nr 501**



zdjęcie wykonane w kierunku południowo-wschodnia



zdjęcie wykonane w kierunku południowo-wschodnia



zdjęcie wykonane w kierunku południowo-wschodnia



ortofotomapa w skali 1:5 000, układ PUWG 1992

5. Przynależność administracyjna

**woj. – wielkopolskie  
powiat – kościański  
gmina – Czempin**

6. Formy ochrony

**wpis do rejestru zabytków  
nr rejestru: 2180/A  
data wpisu: 32840**

8. Historia, opis i wartości

Cmentarz założony pod koniec XIX w.

Założony na planie prostokąta i wytyczonyymi głównymi ścieżkami. Znajdują się liczne historyczne nagrobki oraz starodrzew.

Cmentarz stanowi cenny przykład rozwoju miejscowości Czempin. Ważny z uwagi na pamięć historyczną miejsca.

9. Stan zachowania i postulaty dotyczące konserwacji

Cmentarz jest stale użytkowany, stan bardzo dobry; należy: przeprowadzać regularnie bieżącą konserwację i poddać konserwacji historyczne nagrobki.

10. Wykonanie karty (autor, data i podpis)



ZABYTKI  
KOMPLEKSOWO  
Dokumentacja, Doradztwo, Dofinansowania

D. Gołębiewska, I. Leszczyńska,  
15.12.2021 r.

*Gołębiewska*  
*I. Leszczyńska*

11. Zatwierdzenie karty (podpis wojewódzkiego konserwatora zabytków)

**GEZ**

**KARTA ADRESOWA ZABYTKU NIERUCHOMEGO**

3. Miejscowość

**C Z E M P I Ń**

1. Nazwa

**CMENTARZ PRZYKOŚCIELNY W ZESPOLE  
KOŚCIOŁA PAR. P.W. ŚW. MICHAŁA  
ARCHANIOLA**

2. Czas powstania

**XIX w.**

7. Fotografia z opisem wskazującym orientację w stosunku do sąsiednich terenów lub stron albo z zaznaczonym stanowiskiem archeologicznym

4. Adres

**Czempin**

**dz. ew. nr 237, 239**

5. Przynależność administracyjna

**woj. – wielkopolskie  
powiat – kościański  
gmina – Czempin**



zdjęcie wykonane w kierunku północnym



zdjęcie wykonane w kierunku wschodnim



zdjęcie wykonane w kierunku zachodnim



ortofotomapa w skali 1:5 000, układ PLWG 1992

6. Formy ochrony

**wpis do rejestru zabytków  
nr rejestru: 2624/A  
data wpisu: 29.08.1997**

8. Historia, opis i wartości

Cmentarz przykościelny powstał wówczas kiedy kościół w latach 1859-1899. Obecnie nie widać jego pozostałości.

9. Stan zachowania i postulaty dotyczące konserwacji

Cmentarz jest nieużytkowany

10. Wykonanie karty (autor, data i podpis)

11. Zatwierdzenie karty (podpis wojewódzkiego konserwatora zabytków)



ZABYTKI  
KOMPLEKSOWO

Dokumentacja, Doradztwo, Odfinansowanie

D. Golebiewska, I. Leszczyńska,  
15.12.2021 r.

*Leszczyńska*  
*D. Golebiewska*

**GEZ**

**KARTA ADRESOWA ZABYTKU NIERUCHOMEGO**

3. Miejscowość

**CZEMPIŃ**

1. Nazwa

**KOŚCIÓŁ W ZESPOLE KOŚCIOŁA PAR. P. W. ŚW.  
MICHAŁA ARCHANIOŁA**

2. Czas powstania

1859-1899 r.

7. Fotografia z opisem wskazującym orientację w stosunku do sąsiednich terenów lub stron albo z zaznaczonym stanowiskiem archeologicznym

4. Adres

**Czempiń**

**dz. ew. nr 239**

5. Przynależność administracyjna

**woj. – wielkopolskie  
powiat – kościański  
gmina – Czempień**



zdjęcie wykonane w kierunku północno-zachodnim



zdjęcie wykonane w kierunku zachodnim

6. Formy ochrony

**wpis do rejestru zabytków  
nr rejestru: 2624/A  
data wpisu: 29.08.1997**



zdjęcie wykonane w kierunku południowym



ortofotomapa w skali 1:5 000, układ PUVG 1992

8. Historia, opis i wartości

Kościół powstał w latach 1859-1899. Reprezentuje styl neogotyku.

Budynek założony jest na rzucie krzyża łacińskiego, mурowany, z nawami bocznymi, apsydą i wieżą dzwonniczą na zwieńczeniu fasady. Jest wykonany z cegłą. Przykryty dachem dwuspadowym, kryty blachą. Okna trójdzielne. Budynek stanowi cenny przykład rozwoju miejscowości Czempin. Posiada nieliczne przekształcenia elewacji i reprezentuje styl neogotyku na ziemi wielkopolskiej.

9. Stan zachowania i postulaty dotyczące konserwacji

Budynek jest stale użytkowany, stan budynku bardzo dobry; należy: przeprowadzić regularnie bieżącą konserwację.

10. Wykonanie karty (autor, data i podpis)



ZABYTKI  
KOMPLEKSOWO

Dokumentacja, Doradztwo, Dofinansowania

D. Golebiewska, I. Leszczyńska,  
15.12.2021 r.

*Leszczyńska*  
*D. Golebiewska*

11. Zatwierdzenie karty (podpis wojewódzkiego konserwatora zabytków)



**GEZ**

## KARTA ADRESOWA ZABYTKU NIERUCHOMEGO

3. Miejscowość

**C Z E M P I Ń**

1. Nazwa

**HISTORYCZNY UKŁAD URBANISTYCZNY**

2. Czas powstania

XV - pocz. XX w.

7. Fotografia z opisem wskazującym orientację w stosunku do sąsiednich terenów lub stron albo z zaznaczonym stanowiskiem archeologicznym

4. Adres

**Czempin**



zdjęcie wykonane w kierunku zachodnim



zdjęcie wykonane w kierunku południowo-zachodnim



zdjęcie wykonane w kierunku południowo-zachodnim



ortofotomapa w skali 1:15 000, układ PUWG 1992

5. Przynależność administracyjna

woj. – wielkopolskie  
powiat – kościański  
gmina – Czempin

6. Formy ochrony

wpis do rejestru zabytków  
nr rejestru: 691/Wlkp/A  
data wpisu: 07.08.2008

8. Historia, opis i wartości

Miasto Czempin zostało założone w XIV/XV w. Jako miasto prywatne w I połowie XV w. stanowiło własność Szamotulskich, następnie Bnińskich, następnie Górskich przez okres 100 lat. Ostatnim posiadaczem był Wiktor Szoltdski, który był właścicielem miasta aż do roku 1820, wówczas majątek został przejęty przez rodzinę niemiecką von Delhaes.

Układ jest czytelny i zachowany do dziś. Najważniejszy oś stanowi główna droga, przedzielająca się na dwie w okolicy kościoła.

9. Stan zachowania i postulaty dotyczące konserwacji

Układ czytelny, należy unikać niezaplanowanej rozbudowy i ahistorycznych gabarytów nowych obiektów.

10. Wykonanie karty (autor, data i podpis)



ZABYTKI  
KOMPLEKSOWO

Dokumentacja, Doradztwo, Dofinansowania

D. Golebiewska, I. Leszczyńska,  
15.12.2021 r.

*D. Golebiewska*  
*I. Leszczyńska*

11. Zatwierdzenie karty (podpis wojewódzkiego konserwatora zabytków)

**GEZ**

**KARTA ADRESOWA ZABYTKU NIEMUCHOMEGO**

3. Miejscowość

**CZEMPIŃ**

1. Nazwa

**DOM**

2. Czas powstania

ok. 1900 r.

7. Fotografia z opisem wskazującym orientację w stosunku do sąsiednich terenów lub stron albo z zaznaczonym stanowiskiem archeologicznym

4. Adres

**Czempin  
Kolejowa 1A  
dz. ew. nr 695**



zdjęcie wykonane w kierunku wschodnim



zdjęcie wykonane w kierunku zachodnim

5. Przynależność administracyjna

**woj. – wielkopolskie  
powiat – kościański  
gmina – Czempin**

6. Formy ochrony



ortofotomapa w skali 1:5 000, układ PUWG 1992

8. Historia, opis i wartości

Dom powstał na pocz. XX w. i stanowi część historycznego układu urbanistycznego.

Budynek założony jest na planie zbliżonym do kwadratu, mурowany, jednokondygnacyjny z użytkowym poddaszem z symetrycznymi wolnymi oknami. Jest otynkowany, lizeny dzielą osie elewacji. Przykryty dachem pulpitowym, krytym blachą.

Budynek stanowi cenny przykład rozwoju miejscowości Czempin.

9. Stan zachowania i postulaty dotyczące konserwacji

Budynek jest stale użytkowany, stan budynku dobry; należy: przeprowadzać regularnie bieżącą konserwację.

10. Wykonanie karty (autor, data i podpis)



ZABYTKI  
KOMPLEKSOWO

Dokumentacja, Doradztwo, Dofinansowania

D. Gołębiewska, I. Leszczyńska,  
15.12.2021 r.

*Gołębiewska*  
*Leszczyńska*

11. Zatwierdzenie karty (podpis wojewódzkiego konserwatora zabytków)

**GEZ**

**KARTA ADRESOWA ZABYTKU NIERUCHOMEGO**

3. Miejscowość

**CZEMPIŃ**

1. Nazwa

**DOM**

2. Czas powstania

ok. 1900 r.

7. Fotografia z opisem wskazującym orientację w stosunku do sąsiednich terenów lub stron albo z zaznaczonym stanowiskiem archeologicznym

4. Adres

**Czempiń  
Kolejowa 1  
dz. ew. nr 689**

5. Przynależność administracyjna

**woj. – wielkopolskie  
powiat – kościański  
gmina – Czempin**



zdjęcie wykonane w kierunku południowym



zdjęcie wykonane w kierunku wschodnim

6. Formy ochrony



ortofotomapa w skali 1:5 000, układ PUWG 1992

8. Historia, opis i wartości

Dom powstał na pocz. XX w. i stanowi część historycznego układu urbanistycznego.

Budynek założony jest na planie w kształcie litery „L”, mурowany, dwukondygnacyjny z użytkowym poddaszem. Jest wykończony w cegle. Przykryty dachem wielospadowy, krytym papą.

Budynek stanowi cenny przykład rozwoju miejscowości Czempin.

9. Stan zachowania i postulaty dotyczące konserwacji

Budynek jest stale użytkowany, stan budynku dobry; należy: przeprowadzać regularnie bieżącą konserwację, sprawdzić stan zawilgocenia.

10. Wykonanie karty (autor, data i podpis)



ZABYTKI  
KOMPLEKSOWO  
Dokumentacja, Doradztwo, Dofinansowania

D. Gołębiewska, I. Leszczyńska,  
15.12.2021 r.

*Gołębiewska*  
*Leszczyńska*

11. Zatwierdzenie karty (podpis wojewódzkiego konserwatora zabytków)

**GEZ**

**KARTA ADRESOWA ZABYTKU NIEMUCHOMEGO**

3. Miejscowość

**CZEMPIŃ**

1. Nazwa

**DOM**

2. Czas powstania

**l. 20 XX w.**

7. Fotografia z opisem wskazującym orientację w stosunku do sąsiednich terenów lub stron albo z zaznaczonym stanowiskiem archeologicznym

4. Adres

**Czempiń  
Długa 35  
dz. ew. nr 245**

5. Przynależność administracyjna

**woj. – wielkopolskie  
powiat – kościański  
gmina – Czempin**



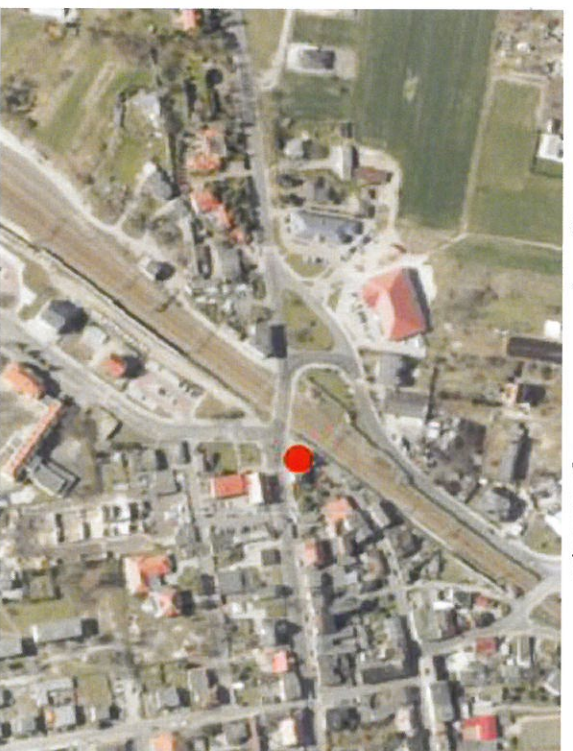
zdjęcie wykonane w kierunku północnym



zdjęcie wykonane w kierunku południowym



zdjęcie wykonane w kierunku północno-wschodnim



ortofotomapa w skali 1:5 000, układ PUWG 1992

6. Formy ochrony

8. Historia, opis i wartości

Dom powstał w latach 20. XX w. i stanowi część historycznego układu urbanistycznego.

Budynek założony jest na planie litery „T”, mурowany, dwukondygnacyjny z użytkowym poddaszem. Jest otynkowany. Przykryty dachem wielospadowym krytym dachówką.

Budynek stanowi cenny przykład rozwoju miejscowości Czempin.

9. Stan zachowania i postulaty dotyczące konserwacji

Budynek jest stale użytkowany, stan budynku dobry; należy: przeprowadzać regularnie bieżącą konserwację, sprawdzić stan zawilgocenia.

10. Wykonanie karty (autor, data i podpis)



ZABYTKI  
KOMPLEKSOWO  
Dokumentacja, Doradztwo, Dofinansowania

D. Gołębiewska, I. Leszczyńska,  
15.12.2021 r.

*Gołębiewska*  
*Leszczyńska*

11. Zatwierdzenie karty (podpis wojewódzkiego konserwatora zabytków)



**GFZ**

# KARTA ADRESOWA ZABYTKU NIERUCHOMEGO

3. Miejscowość

**CZEMPIŃ**

1. Nazwa

**DOM**

2. Czas powstania

po 1914 r.

7. Fotografia z opisem wskazującym orientację w stosunku do sąsiednich terenów lub stron albo z zaznaczonym stanowiskiem archeologicznym

4. Adres

**Czempiń  
Długa 5A  
dz. ew. nr 266**



zdjęcie wykonane w kierunku południowo-zachodnim

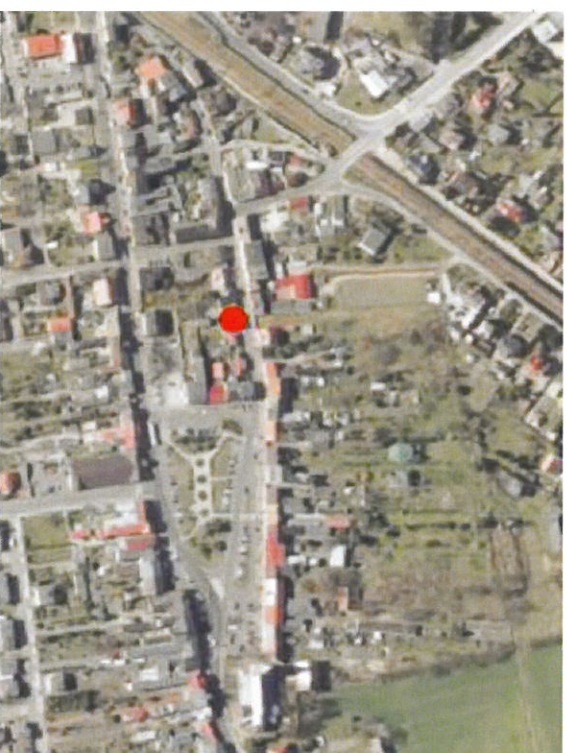


zdjęcie wykonane w kierunku południowym

5. Przynależność administracyjna

**woj. – wielkopolskie  
powiat – kościański  
gmina – Czempień**

6. Formy ochrony



ortofotomapa w skali 1:5 000, układ PUWG 1992

8. Historia, opis i wartości

Dom powstał na pocz. XX w. i stanowi część historycznego układu urbanistycznego.

Budynek założony jest na planie zbliżonym do kwadratu, mурowany, dwukondygnacyjny z użytkowym poddaszem. Jest wykończony w cegle. Przykryty dachem dwuspadowym, krytym dachówką. Posiada gzyms międzypiętrowy.

Budynek stanowi cenny przykład rozwoju miejscowości Czempin. Niewielkie przekształcenia elewacji.

9. Stan zachowania i postulaty dotyczące konserwacji

Budynek jest stale użytkowany, stan budynku dobry; należy: przeprowadzać regularnie bieżącą konserwację.

10. Wykonanie karty (autor, data i podpis)



ZABYTKI  
KOMPLEKSOWO

Dokumentacja, Doradztwo, Doradztwo, Doradztwo

D. Gołębiewska, I. Leszczyńska,  
15.12.2021 r.

*Gołębiewska*  
*Leszczyńska*

11. Zatwierdzenie karty (podpis wojewódzkiego konserwatora zabytków)

**GFZ**

**KARTA ADRESOWA ZABYTKU NIEMUCHOMEGO**

3. Miejscowość

**CZEMPIŃ**

1. Nazwa

**DOM**

2. Czas powstania

**2 poł. XIX w.**

7. Fotografia z opisem wskazującym orientację w stosunku do sąsiednich terenów lub stron albo z zaznaczonym stanowiskiem archeologicznym

4. Adres

**Czempiń  
Długa 26  
dz. ew. nr 197**



zdjęcie wykonane w kierunku północno-zachodnim



zdjęcie wykonane w kierunku zachodnim

5. Przynależność administracyjna

**woj. – wielkopolskie  
powiat – kościański  
gmina – Czempin**

6. Formy ochrony



ortofotomapa w skali 1:5 000, układ PUWG 1992

8. Historia, opis i wartości

Dom powstał w II poł. XX w. i stanowi część historycznego układu urbanistycznego. Był to budynek wielorodzinny.

Budynek założony jest na planie prostokąta, mурowany, dwukondygnacyjny z użytkowym poddaszem. Jest otynkowany z ozdobieniem otworów okiennych i historyczną stolarką okienną. Przykryty dachem dwuspadowym, krytym dachówką. Budynek stanowi cenny przykład rozwoju miejscowości Czempin. Posiada nieliczne przekształcenia elewacji.

9. Stan zachowania i postulaty dotyczące konserwacji

Budynek jest stale użytkowany, stan budynku dobry; należy: przeprowadzać regularnie bieżącą konserwację, wykonać remont elewacji.

10. Wykonanie karty (autor, data i podpis)



ZABYTKI  
KOMPLEKSOWO  
Dokumentacja, Doradztwo, Dofinansowania

D. Gołębiewska, J. Leszczyńska,  
15.12.2021 r.

*Gołębiewska*  
*Leszczyńska*

11. Zatwierdzenie karty (podpis wojewódzkiego konserwatora zabytków)

GEZ

# KARTA ADRESOWA ZABYTKU NIEMUCHOMEGO

3. Miejscowość

CZEMPIŃ

1. Nazwa

DOM

2. Czas powstania

pocz. XX w.

7. Fotografia z opisem wskazującym orientację w stosunku do sąsiednich terenów lub stron albo z zaznaczonym stanowiskiem archeologicznym

4. Adres

Czempiń  
Długa 27  
dz. ew. nr 249

5. Przynależność administracyjna

woj. – wielkopolskie  
powiat – kościański  
gmina – Czempin



zdjęcie wykonane w kierunku południowym



zdjęcie wykonane w kierunku wschodnim



zdjęcie wykonane w kierunku południowo-wschodnim



ortofotomapa w skali 1:5 000, układ PUWG 1992

6. Formy ochrony

8. Historia, opis i wartości

Dom powstał na pocz. XX w. i stanowi część historycznego układu urbanistycznego.

Budynek założony jest na planie zbliżonym do kwadratu, mурowany, dwukondygnacyjny z użytkowym poddaszem, podpiwniczony. Jest wykończony w cegle. Przykryty dachem pulpitowym, krytym papą. Oś z wejściem zdobią pilastry i balkon na I piętrze.

Budynek stanowi cenny przykład rozwoju miejscowości Czempin.

9. Stan zachowania i postulaty dotyczące konserwacji

Budynek jest stale użytkowany, stan budynku dobry; należy: przeprowadzać regularnie bieżącą konserwację, sprawdzić stan zawilgocenia.

10. Wykonanie karty (autor, data i podpis)



ZABYTKI  
KOMPLEKSOWO

Dokumentacja, Doradztwo, Dofinansowania

D. Golebiewska, I. Leszczyńska,  
15.12.2021 r.

*Leszczyńska*  
*Golebiewska*

11. Zatwierdzenie karty (podpis wojewódzkiego konserwatora zabytków)

**GEZ**

**KARTA ADRESOWA ZABYTKU NIERUCHOMEGO**

3. Miejscowość

**CZEMPIŃ**

1. Nazwa

**STAJNIA I WOZOWNIA Z MIESZKANIEM  
STANGRETA W ZESPOLE PAŁACOWO-  
FOLWARCZNYM**

2. Czas powstania

1882 r.

7. Fotografia z opisem wskazującą orientację w stosunku do sąsiednich terenów lub stron albo z zaznaczonym stanowiskiem archeologicznym

4. Adres

Czempin  
Borówko Stare 20A  
dz. ew. nr 1214/28, 673/3

5. Przynależność administracyjna

woj. – wielkopolskie  
powiat – kościański  
gmina – Czempin



zdjęcie wykonane w kierunku północnym



zdjęcie wykonane w kierunku północno-wschodnim



zdjęcie wykonane w kierunku zachodnim



ortofotomapa w skali 1:5 000, układ PUWG 1992

6. Formy ochrony

8. Historia, opis i wartości

Założenie folwarczne powstało pod koniec XIX w. Pałac wznosił w Czempiniu w 1698 r. Andrzej Szoltdski, w latach 1729-1739 rozbudował pałac Ludwik Szoltdski. Do 1835 r. majątkiem włądała rodzina Szoltdskich. Kolejnym właścicielem był August von Delhaes. Ostatnia przebudowa pałacu miała miejsce w czasie II wojny światowej. Po zakończeniu działań wojennych majątek przeszedł na rzecz Skarbu Państwa.

Budynek założony jest na planie nieregularnym, mурowany, dwu i trzykondygnacyjny z wieżą od frontu. Jest otynkowany z gzymsem międzypiętrowym. Przykryty dachem dwuspadowym, krytym dachówką. Elewacja niewiele zmieniona względem oryginału.

Budynek stanowi cenny przykład rozwoju miejscowości Czempin. Ważny świadek historii folwarku.



9. Stan zachowania i postulaty dotyczące konserwacji

Budynek jest stale użytkowany, stan budynku dobry; należy: przeprowadzać regularnie bieżącą konserwację, sprawdzić stan techniczny.

10. Wykonanie karty (autor, data i podpis)



ZABYTKI  
KOMPLEKSOWO  
Dokumentacja, Doradztwo, Dofinansowanie

D. Gołębiewska, I. Leszczyńska,  
15.12.2021 r.

*Gołębiewska*  
*I. Leszczyńska*

11. Zatwierdzenie karty (podpis wojewódzkiego konserwatora zabytków)



**GEZ**

**KARTA ADRESOWA ZABYTKU NIERUCHOMEGO**

3. Miejscowość

**C Z E M P I Ń**

1. Nazwa

**OBORA W ZESPOLE PAŁACOWO-FOLWARCZNYM**

2. Czas powstania

1882 r.

7. Fotografia z opisem wskazującym orientację w stosunku do sąsiednich terenów lub stron albo z zaznaczonym stanowiskiem archeologicznym

4. Adres

**Czempin  
Borówko Stare  
dz. ew. nr 1214/28, 673/3**



zdjęcie wykonane w kierunku północno-zachodnim



zdjęcie wykonane w kierunku północno-zachodnim

5. Przynależność administracyjna

**woj. – wielkopolskie  
powiat – kościański  
gmina – Czempin**

6. Formy ochrony



zdjęcie wykonane w kierunku północno-zachodnim

8. Historia, opis i wartości

Założenie folwarczne powstało pod koniec XIX w. Pałac wznosił w Czempiniu w 1698 r. Andrzej Szodłski, w latach 1729-1739 rozbudował pałac Ludwik Szodłski. Do 1835 r. majątkiem władała rodzina Szodłskich. Kolejnym właścicielem był August von Delhaes. Ostatnia przebudowa pałacu miała miejsce w czasie II wojny światowej. Po zakończeniu działań wojennych majątek przeszedł na rzecz Skarbu Państwa.

Budynek założony jest na planie prostokąta, murowany, dwukondygnacyjny z użytkowym poddaszem. Jest otynkowany z gzymsen międzypiętrowym. Przykryty dachem dwuspadowym, krytym dachówką Elewacja niewiele zmieniona względem oryginału.

Budynek stanowi cenny przykład rozwoju miejscowości Czempin. Ważny świadek historii folwarku.



9. Stan zachowania i postulaty dotyczące konserwacji

Budynek jest stale użytkowany, stan budynku średni; należy: przeprowadzać regularnie bieżącą konserwację, sprawdzić stan techniczny, wykonać zabezpieczenia oraz remont elewacji.

10. Wykonanie karty (autor, data i podpis)



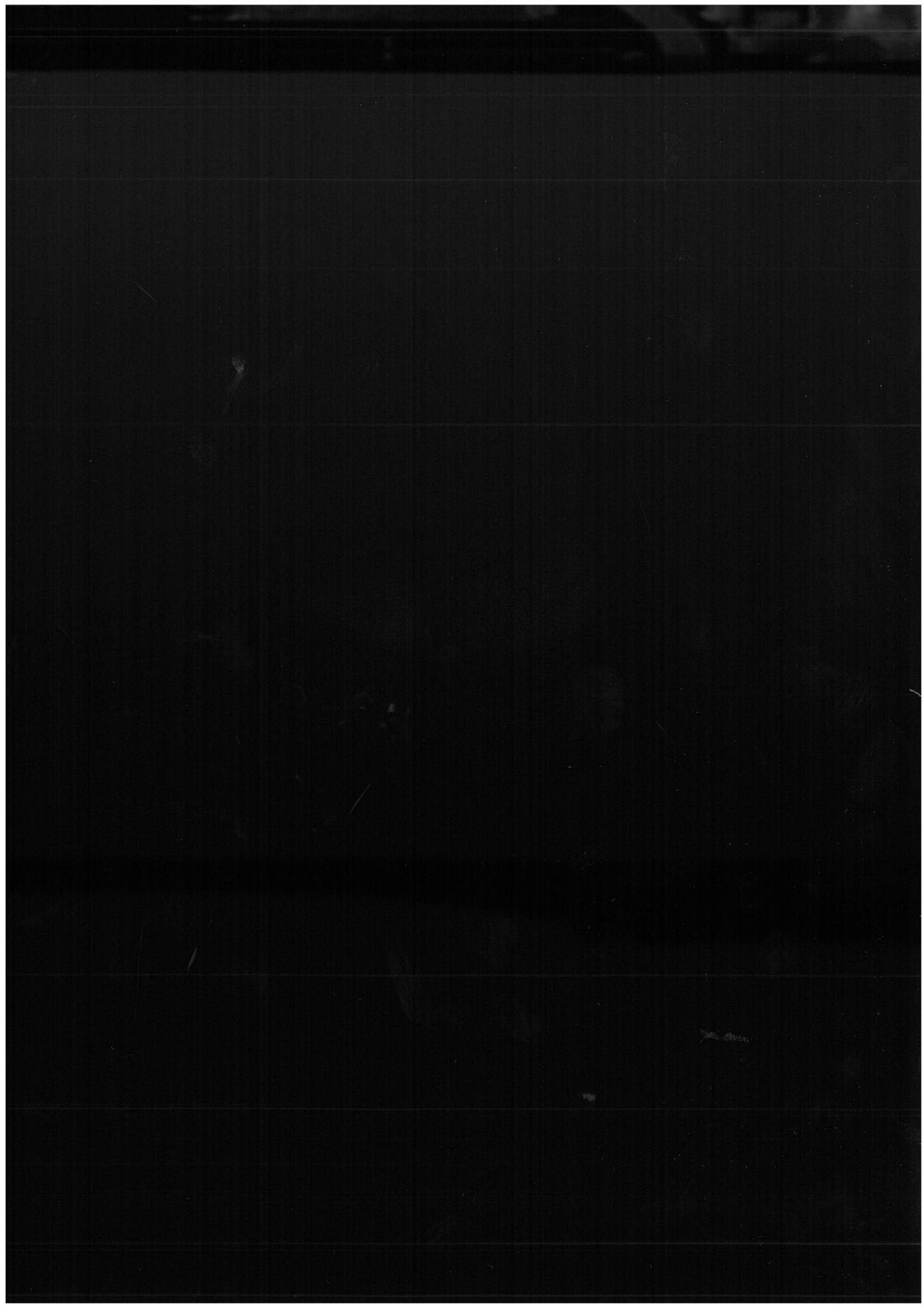
ZABYTKI  
KOMPLEKSOWO

Dokumentacja, Doradztwo, Dofinansowania

D. Gołębiewska, I. Leszczyńska,  
15.12.2021 r.

*Gołębiewska*  
*I. Leszczyńska*

11. Zatwierdzenie karty (podpis wojewódzkiego konserwatora zabytków)



**GEZ**

**KARTA ADRESOWA ZABYTKU NIERUCHOMEGO**

3. Miejscowość

**C Z E M P I Ń**

1. Nazwa

**OBORA W ZESPOLE PAŁACOWO-  
FOLWARCZNYM**

2. Czas powstania

1882 r.

7. Fotografia z opisem wskazującym orientację w stosunku do sąsiednich terenów lub stron albo z zaznaczonym stanowiskiem archeologicznym

4. Adres

**Czempin  
Borówko Stare  
dz. ew. nr 1214/28, 673/3**

5. Przynależność administracyjna

**woj. – wielkopolskie  
powiat – kościański  
gmina – Czempin**



zdjęcie wykonane w kierunku północno-zachodnim



zdjęcie wykonane w kierunku północno-zachodnim

6. Formy ochrony



zdjęcie wykonane w kierunku północno-zachodnim

ortofotomapa w skali 1:5 000, układ PUWG 1992

8. Historia, opis i wartości

Założenie folwarczne powstało pod koniec XIX w. Pałac wznosił w Czempiniu w 1698 r. Andrzej Szoltdski, w latach 1729-1739 rozbudował pałac Ludwik Szoltdski. Do 1835 r. majątkiem władała rodzina Szoltdskich. Kolejnym właścicielem był August von Delhaes. Ostatnia przebudowa pałacu miała miejsce w czasie II wojny światowej. Po zakończeniu działań wojennych majątek przeszedł na rzecz Skarbu Państwa.

Budynek założony jest na planie prostokąta, mурowany, dwukondygnacyjny z użytkowym poddaszem. Jest otynkowany z gzymsen międzypiętrowym. Przykryty dachem dwuspadowym, krytym dachówką Elewacja niewiele zmieniona względem oryginału.

Budynek stanowi cenny przykład rozwoju miejscowości Czempin. Ważny świadek historii folwarku.



9. Stan zachowania i postulaty dotyczące konserwacji

Budynek jest stale użytkowany, stan budynku średni; należy: przeprowadzać regularnie bieżącą konserwację, sprawdzić stan techniczny, wykonać zabezpieczenia oraz remont elewacji.

10. Wykonanie karty (autor, data i podpis)



ZABYTKI  
KOMPLEKSOWO

Dokumentacja, Doradztwo, Dofinansowania

D. Gołębiewska, I. Leszczyńska,  
15.12.2021 r.

*Gołębiewska*  
*Leszczyńska*

11. Zatwierdzenie karty (podpis wojewódzkiego konserwatora zabytków)

**GEZ**

## KARTA ADRESOWA ZABYTKU NIERUCHOMEGO

3. Miejscowość

**CZEMPIŃ**

1. Nazwa

**DOM**

2. Czas powstania

1 poł. XIX w.

7. Fotografia z opisem wskazującym orientację w stosunku do sąsiednich terenów lub stron albo z zaznaczonym stanowiskiem archeologicznym

4. Adres

**Czempiń  
Długa 2  
dz. ew. nr 271/1**

5. Przynależność administracyjna

**woj. – wielkopolskie  
powiat – kościański  
gmina – Czempin**

6. Formy ochrony

**wpis do rejestru zabytków  
nr rejestru: 578/A  
data wpisu: 02.05.1969**



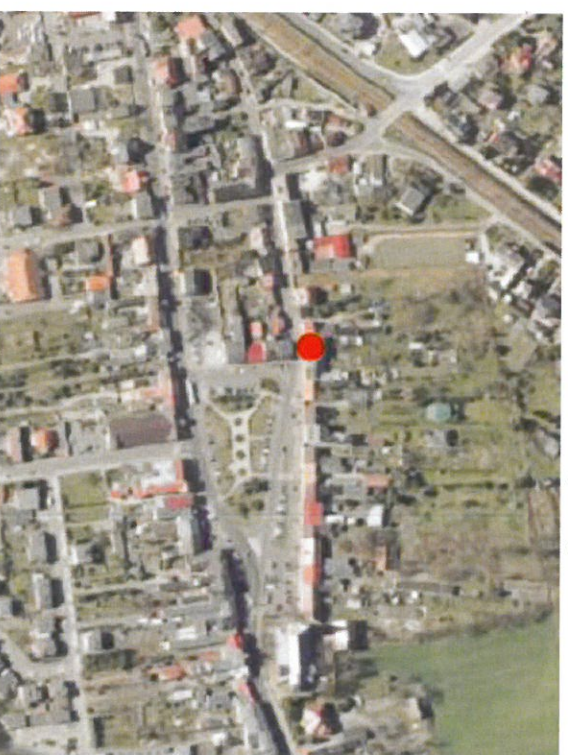
zdjęcie wykonane w kierunku północnym



zdjęcie wykonane w kierunku północnym



zdjęcie wykonane w kierunku północno-zachodnim



ortofotomapa w skali 1:5 000, układ PUWG 1992

8. Historia, opis i wartości

Dom powstał w I poł. XIX w. i stanowi część historycznego układu urbanistycznego.

Budynek założony jest na planie prostokąta, murywany, dwukondygnacyjny z użytkowym poddaszem. Jest otynkowany, z boniowaniem. Przykryty dachem dwuspadowym, krytym dachówką. Elewacja niewiele zmieniona względem oryginału.

Budynek stanowi cenny przykład rozwoju miejscowości Czempin.



9. Stan zachowania i postulaty dotyczące konserwacji

Budynek jest stale użytkowany, stan budynku dobry; należy: przeprowadzać regularnie bieżącą konserwację, sprawdzić stan techniczny, sprawdzić stan zawilgocenia.

10. Wykonanie karty (autor, data i podpis)



ZABYTKI  
KOMPLEKSOWO

Dokumentacja, Doradztwo, Dofinansowania

D. Gołębiewska, I. Leszczyńska,  
15.12.2021 r.

*Gołębiewska*  
*I. Leszczyńska*

11. Zatwierdzenie karty (podpis wojewódzkiego konserwatora zabytków)

**GEZ**

**KARTA ADRESOWA ZABYTKU NIERUCHOMEGO**

3. Miejscowość

**CZEMPIŃ**

1. Nazwa

**DOM**

2. Czas powstania

**1 poł. XIX w.**

7. Fotografia z opisem wskazującym orientację w stosunku do sąsiednich terenów lub stron albo z zaznaczonym stanowiskiem archeologicznym

4. Adres

**Czempiń  
Długa 5  
dz. ew. nr 266**



zdjęcie wykonane w kierunku południowo-zachodnim



zdjęcie wykonane w kierunku południowym

5. Przynależność administracyjna

**woj. – wielkopolskie  
powiat – kościański  
gmina – Czempin**

6. Formy ochrony



zdjęcie wykonane w kierunku południowo-wschodnim



ortofotomapa w skali 1:5 000, układ PUWG 1992

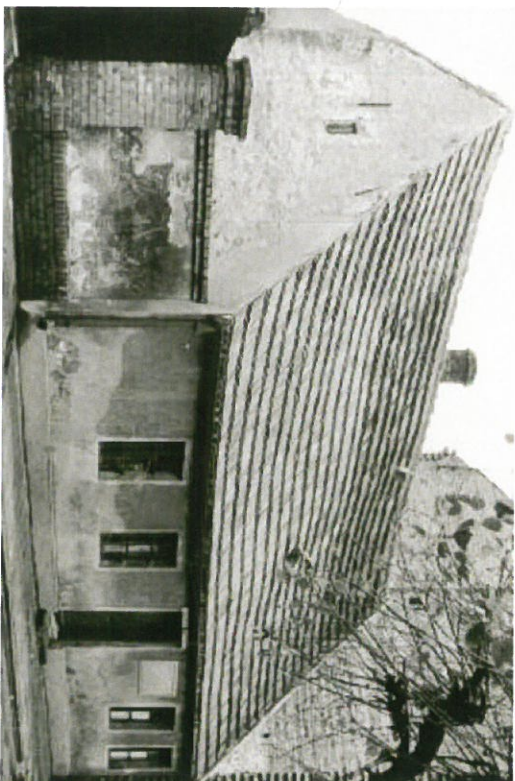


8. Historia, opis i wartości

Dom powstał w I poł. XIX w. i stanowi część historycznego układu urbanistycznego.

Budynek założony jest na planie prostokąta, mурowany, jednokondygnacyjny z użytkowym poddaszem. Jest otynkowany. Przykryty dachem dwuspadowym, krytym dachówką. Elewacja niewiele zmieniona względem oryginału.

Budynek stanowi cenny przykład rozwoju miejscowości Czempin. Ważny z uwagi na datację.



9. Stan zachowania i postulaty dotyczące konserwacji

Budynek jest stale użytkowany, stan budynku średni; należy: przeprowadzać regularnie bieżącą konserwację, należy sprawdzić stan więźby dachowej, sprawdzić stan zawilgocenia, wykonać remont elewacji.

10. Wykonanie karty (autor, data i podpis)



ZABYTKI  
KOMPLEKSOWO

Dokumentacja, Doradztwo, Definiowanie

D. Gołbiewska, I. Leszczyńska,  
15.12.2021 r.

*Gołbiewska*  
*Leszczyńska*

11. Zatwierdzenie karty (podpis wojewódzkiego konserwatora zabytków)

**GEZ**

**KARTA ADRESOWA ZABYTKU NIERUCHOMEGO**

3. Miejscowość

**C Z E M P I Ń**

1. Nazwa

**BRAMA Z OGRODZENIEM W ZESPOLE  
PALACOWO-FOLWARCZNYM**

2. Czas powstania

**XVIII-XIX w.**

7. Fotografia z opisem wskazującym orientację w stosunku do sąsiednich terenów lub stron albo z zaznaczonym stanowiskiem archeologicznym

4. Adres

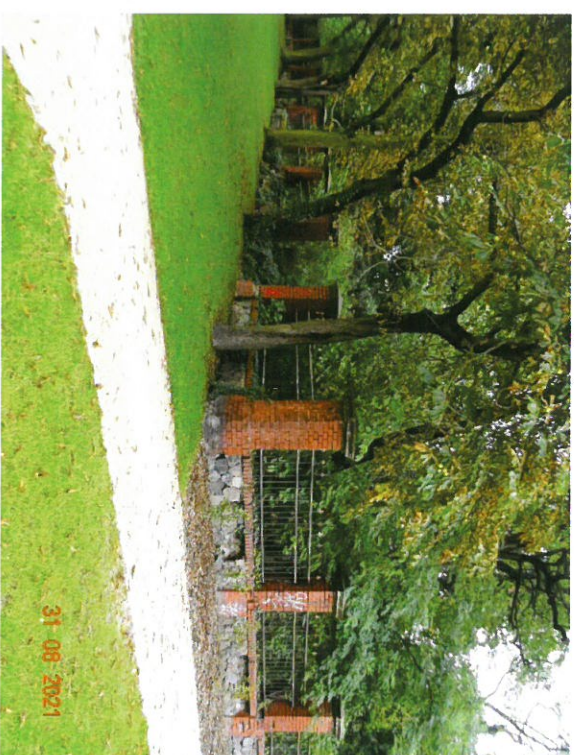
**Czempin  
Kościelna 11  
dz. ew. nr 680/2**

5. Przynależność administracyjna

**woj. – wielkopolskie  
powiat – kościański  
gmina – Czempin**



zdjęcie wykonane w kierunku wschodnim



zdjęcie wykonane w kierunku południowo-wschodnim



zdjęcie wykonane w kierunku południowym



ortofotomapa w skali 1:8 000, układ PUWG 1992

6. Formy ochrony

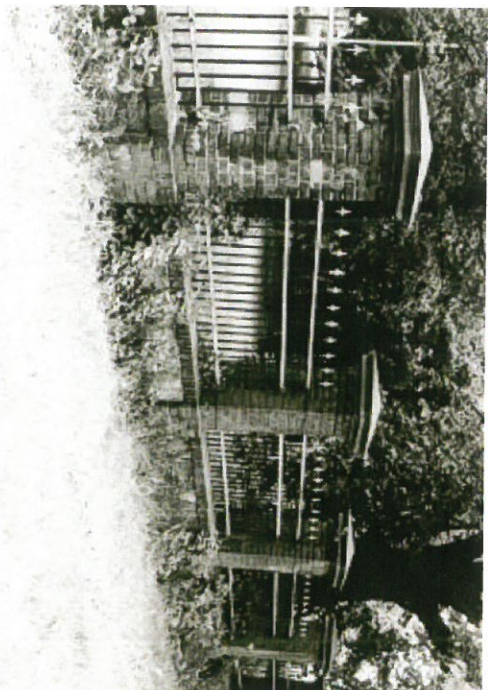
**wpis do rejestru zabytków  
nr rejestru: 2116/A  
data wpisu: 03.04.1987**

8. Historia, opis i wartości

Założenie folwarczne powstało pod koniec XIX w. Pałac wzniosł w Czempiniu w 1698 r. Andrzej Szoldrski, w latach 1729-1739 rozbudował pałac Ludwik Szoldrski. Do 1835 r. majątkiem władada rodzina Szoldrskich. Kolejnym właścicielem był August von Delhaes. Ostatnia przebudowa pałacu miała miejsce w czasie II wojny światowej. Po zakończeniu działań wojennych majątek przeszedł na rzecz Skarbu Państwa.

Ogrodzienie o różnej formie częściowo paramanowe, częściowo otwarte wsparte na słupach.

Ogrodzienie stanowi cenny przykład rozwoju miejscowości Czempin. Ważny świadek historii folwarku.



9. Stan zachowania i postulaty dotyczące konserwacji

Ogrodzienie jest stale użytkowane, stan dobry; należy: przeprowadzać regularnie bieżącą konserwację; uzupełnić ubytki.

10. Wykonanie karty (autor, data i podpis)



ZABYTKI  
KOMPLEKSOWO

Dokumentacja, Doradztwo, Dorfinansowanie

D. Gotlibowska, I. Leszczyńska,  
15.12.2021 r.

*Gotlibowska*  
*I. Leszczyńska*

11. Zatwierdzenie karty (podpis wojewódzkiego konserwatora zabytków)

**GEZ**

**KARTA ADRESOWA ZABYTKU NIERUCHOMEGO**

3. Miejscowość

**C Z E M P I Ń**

1. Nazwa

**KAPLICA W ZESPOLE PAŁACOWO-  
FOLWARCZNYM OB. KOŚCIÓŁ FIL. P.W. ŚŚ.  
APOSTOŁÓW SZYMONA I JUDY**

2. Czas powstania

1782 r.

7. Fotografia z opisem wskazującym orientację w stosunku do sąsiednich terenów lub stron albo z zaznaczonym stanowiskiem archeologicznym



zdjęcie wykonane w kierunku wschodnim



zdjęcie wykonane w kierunku południowym

4. Adres

**Czempiń  
Kościełna 11  
dz. ew. nr 677**

5. Przy należność administracyjna

**woj. – wielkopolskie  
powiat – kościański  
gmina – Czempin**

6. Formy ochrony

**wpis do rejestru zabytków  
nr rejestru: 2376/A, 574/A  
data wpisu: 25.11.1932,  
30.04.1969**



zdjęcie wykonane w kierunku wschodnim



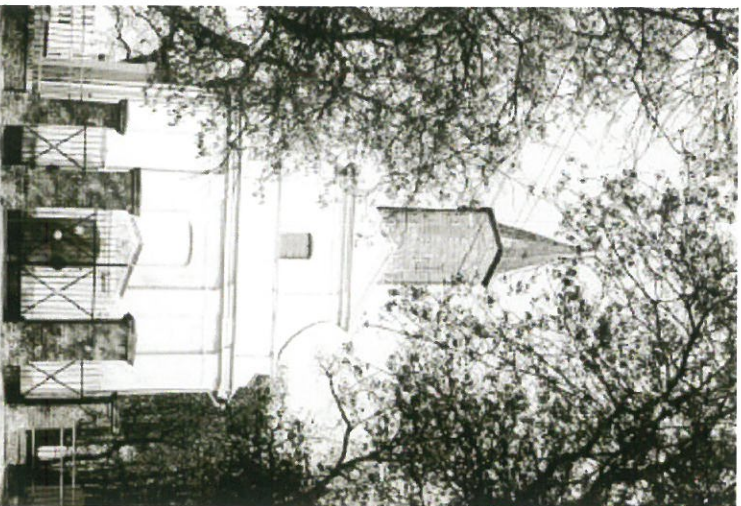
ortofotomapa w skali 1:5 000, układ PUWG 1992

8. Historia, opis i wartości

Założenie folwarczne powstało pod koniec XIX w. Pałac wzniosł w Czempiniu w 1698 r. Andrzej Szoldrski, w latach 1729-1739 rozbudował pałac Ludwik Szoldrski. Do 1835 r. majątkiem władala rodzina Szoldrskich. Kolejnym właścicielem był August von Delhaes. Ostatnia przebudowa pałacu miała miejsce w czasie II wojny światowej. Po zakończeniu działań wojennych majątek przeszedł na rzecz Skarbu Państwa.

Budynek założony jest na planie zbliżonym do prostokąta, mурowany, salowy. Jest otynkowany z pasami lizen w innym odcieniu. Przykryty dachem wielospadowym, krytym dachówką. Sygnaturka na zwieńczeniu elewacji. Elewacja niewiele zmieniona względem oryginału.

Budynek stanowi cenny przykład rozwoju miejscowości Czempin. Wazny świadek historii folwarku.



9. Stan zachowania i postulaty dotyczące konserwacji

Budynek jest stale użytkowany, stan budynku bardzo dobry; należy: przeprowadzać regularnie bieżącą konserwację.

10. Wykonanie karty (autor, data i podpis)



ZABYTKI  
KOMPLEKSOWO

Dokumentacja, Doradztwo, Definiowanie

D. Gołbiewska, I. Leszczyńska,  
15.12.2021 r.

*Gołbiewska*  
*Leszczyńska*

11. Zatwierdzenie karty (podpis wojewódzkiego konserwatora zabytków)

GEZ

## KARTA ADRESOWA ZABYTKU NIERUCHOMEGO

3. Miejscowość

C Z E M P I Ń

1. Nazwa

DOM PRACOWNIKÓW KOLEI W ZESPOLE  
DWORCA KOLEJOWEGO

2. Czas powstania

ok. 1900 r.

7. Fotografia z opisem wskazującym orientację w stosunku do sąsiednich terenów lub stron albo z zaznaczonym stanowiskiem archeologicznym

4. Adres

Czempin  
Kolejowa 8  
dz. ew. nr 933/10

5. Przynależność administracyjna

woj. – wielkopolskie  
powiat – kościański  
gmina – Czempin



zdjęcie wykonane w kierunku północno-zachodnim



zdjęcie wykonane w kierunku zachodnim



zdjęcie wykonane w kierunku północno-zachodnim



ortofotomapa w skali 1:5 000, układ PUWG 1992

6. Formy ochrony

8. Historia, opis i wartości

Dom powstał na początku XX w.

Budynek założony jest na planie prostokąta, mурowany, dwukondygnacyjny z użytkowym poddaszem. Jest wykonany w cegle. Przykryty dachem dwuspadowym, krytym papą. Niewielka dobudówka parterowa z boku obiektu,

Budynek stanowi cenny przykład rozwoju miejscowości Czempin. Posiada nieliczne przekształcenia elewacji.

9. Stan zachowania i postulaty dotyczące konserwacji

Budynek jest częściowo użytkowany, stan budynku średni; należy: przeprowadzić regularnie bieżącą konserwację, sprawdzić stan techniczny.

10. Wykonanie karty (autor, data i podpis)



ZABYTKI  
KOMPLEKSOWO  
Dokumentacja, Doradztwo, Dofinansowanie

D. Gołębiewska, I. Leszczyńska,  
15.12.2021 r.

*Gołębiewska*  
*Leszczyńska*

11. Zatwierdzenie karty (podpis wojewódzkiego konserwatora zabytków)

**GEZ**

## KARTA ADRESOWA ZABYTKU NIERUCHOMEGO

3. Miejscowość

**C Z E M P I Ń**

1. Nazwa

**PAŁAC W ZESPOLE PAŁACOWO-FOLWARCZNYM**

2. Czas powstania

1739 r., przebudowa elewacji ogrodowej i wnętrz - 1904 r., remont w latach 1975 - 1986

7. Fotografia z opisem wskazującym orientację w stosunku do sąsiednich terenów lub stron albo z zaznaczonym stanowiskiem archeologicznym

4. Adres

**Czempin  
Kościelna 11  
dz. ew. nr 680/2**

5. Przy należności administracyjna

**woj. – wielkopolskie  
powiat – kościański  
gmina – Czempin**



zdjęcie wykonane w kierunku wschodnim



zdjęcie wykonane w kierunku wschodnim



zdjęcie wykonane w kierunku zachodnim



ortofotomapa w skali 1:5 000, układ PUWG 1992

6. Formy ochrony

**wpis do rejestru zabytków  
nr rejestru: 2375/A, 2491/A  
data wpisu: 25.11.1932  
31.01.1952**



8. Historia, opis i wartości

Założenie folwarczne powstało pod koniec XIX w. Pałac wznosił w Czempiniu w 1698 r. Andrzej Szoldrski, w latach 1729-1739 rozbudował pałac Ludwik Szoldrski. Do 1835 r. majątkiem władała rodzina Szoldrskich. Kolejnym właścicielem był August von Delhaes. Ostatnia przebudowa pałacu miała miejsce w czasie II wojny światowej. Po zakończeniu działań wojennych majątek przeszedł na rzecz Skarbu Państwa.

Budynek założony jest na planie w kształcie litery „H”, mурowany, dwukondygnacyjny z użytkowym poddaszem. Jest i bogato dekorowany. Przykryty dachem wielospadowym, krytym blachą. Pokażny trzysiośowy ryzalit na głównej osi.

Budynek stanowi cenny przykład rozwoju miejscowości Czempin. Ważny świadek historii folwarku.



9. Stan zachowania i postulaty dotyczące konserwacji

Budynek jest stale użytkowany, stan budynku bardzo dobry; należy: przeprowadzić regularnie bieżącą konserwację.

10. Wykonanie karty (autor, data i podpis)



ZABYTKI  
KOMPLEKSOWO

Dokumentacja, Doradztwo, Dofinansowania

D. Gołębiewska, I. Leszczyńska,  
15.12.2021 r.

*Gołębiewska*  
*Leszczyńska*

11. Zatwierdzenie karty (podpis wojewódzkiego konserwatora zabytków)

**GEZ**

**KARTA ADRESOWA ZABYTKU NIERUCHOMEGO**

3. Miejscowość

**C Z E M P I Ń**

1. Nazwa

**PARK W ZESPOLE PALACOWO-FOLWARCZNYM**

2. Czas powstania

ok. 1739 r., powiększony po 1846 r.,  
ostatnia przebudowa 1975-1980 r.

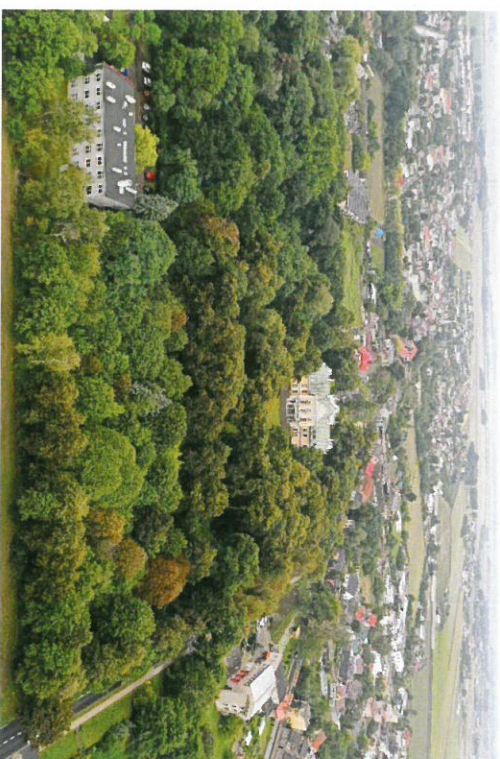
7. Fotografia z opisem wskazującym orientację w stosunku do sąsiednich terenów lub stron albo z zaznaczonym stanowiskiem archeologicznym

4. Adres

**Czempin  
Kościelna 11  
dz. ew. nr 680/2**

5. Przynależność administracyjna

**woj. – wielkopolskie  
powiat – kościański  
gmina – Czempin**



zdjęcie wykonane w kierunku wschodnim



zdjęcie wykonane w kierunku wschodnim

6. Formy ochrony

**wpis do rejestru zabytków  
nr rejestru: 2116/A  
data wpisu: 03.04.1987**



zdjęcie wykonane w kierunku zachodnim



ortofotomapa w skali 1:8 000, układ PUWG 1992

8. Historia, opis i wartości

Założenie folwarczne powstało pod koniec XIX w. Pałac wznosił w Czempiniu w 1698 r. Andrzej Szoltdrski, w latach 1729-1739 rozbudował pałac Ludwik Szoltdrski. Do 1835 r. majątkiem władała rodzina Szoltdrskich. Kolejnym właścicielem był August von Delhaes. Ostatnia przebudowa pałacu miała miejsce w czasie II wojny światowej. Po zakończeniu działań wojennych majątek przeszedł na rzecz Skarbu Państwa.

Park utrzymany w duchu krajobrazowym.

Budynek stanowi cenny przykład rozwoju miejscowości Czempin. Ważny świadek historii folwarku.



9. Stan zachowania i postulaty dotyczące konserwacji

Park jest stale użytkowany, stan bardzo dobry; należy: przeprowadzać regularnie bieżącą pielęgnację.

10. Wykonanie karty (autor, data i podpis)



ZABYTKI  
KOMPLEKSOWO  
Dokumentacja, Dobrodrwo, Dorfinansowanie

D. Gołębiewska, I. Leszczyńska,  
15.12.2021 r.

*Gołębiewska*  
*I. Leszczyńska*

11. Zatwierdzenie karty (podpis wojewódzkiego konserwatora zabytków)

GEZ

# KARTA ADRESOWA ZABYTKU NIERUCHOMEGO

3. Miejscowość

C Z E M P I Ń

1. Nazwa

DOM

2. Czas powstania

1. 20 XX w.

7. Fotografia z opisem wskazującym orientację w stosunku do sąsiednich terenów lub stron albo z zaznaczonym stanowiskiem archeologicznym

4. Adres

Czempiń  
Rynek 3  
dz. ew. nr 788

5. Przynależność administracyjna

woj. – wielkopolskie  
powiat – kościański  
gmina – Czempin

6. Formy ochrony



zdjęcie wykonane w kierunku południowym



zdjęcie wykonane w kierunku południowym



zdjęcie wykonane w kierunku południowym



ortofotomapa w skali 1:5 000, układ PUWG 1992

8. Historia, opis i wartość

Dom powstał na początku XX w. i stanowi część historycznego układu urbanistycznego. Był to budynek wielorodzinny.

Budynek założony jest na planie prostokąta, mурowany, dwukondygnacyjny z użytkowym poddaszem. Jest otynkowany z ozdobieniem otworów okiennych i historyczną stolarką okienną. Przykryty dachem dwuspadowym, krytym dachówką. Posiada gzymsy międzypiętrowe. Budynek stanowi cenny przykład rozwoju miejscowości Czempin. Posiada nieliczne przekształcenia elewacji.

9. Stan zachowania i postulaty dotyczące konserwacji

Budynek jest stale użytkowany, stan budynku dobry; należy: przeprowadzać regularnie bieżącą konserwację, wykonać remont elewacji.

10. Wykonanie karty (autor, data i podpis)



ZABYTKI  
KOMPLEKSOWO

Dokumentacja, Doradztwo, Dofinansowanie

D. Golebiewska, I. Leszczyńska,  
15.12.2021 r.

*Golebiewska*  
*Leszczyńska*

11. Zatwierdzenie karty (podpis wojewódzkiego konserwatora zabytków)

GEZ

# KARTA ADRESOWA ZABYTKU NIERUCHOMEGO

3. Miejscowość

CZEMPIŃ

1. Nazwa

DOM

pocz. XX w.

2. Czas powstania

7. Fotografia z opisem wskazującym orientację w stosunku do sąsiednich terenów lub stron albo z zaznaczonym stanowiskiem archeologicznym

4. Adres

Czempiń  
Ratuszowa 2  
dz. ew. nr 262

5. Przynależność administracyjna

woj. – wielkopolskie  
powiat – kościański  
gmina – Czempień



zdjęcie wykonane w kierunku północno-wschodnim



zdjęcie wykonane w kierunku wschodnim



zdjęcie wykonane w kierunku północno-wschodnim

ortofotomapa w skali 1:5 000, układ PUWG 1992

6. Formy ochrony

8. Historia, opis i wartości

Dom powstał na początku XX w. i stanowi część historycznego układu urbanistycznego. Był to budynek wielorodzinny.

Budynek założony jest na planie prostokąta, mурowany, dwukondygnacyjny z użytkowym poddaszem. Jest otynkowany z gzymsem między piętrowym.

Przykryty dachem pulpitowy, krytym blachą. Budynek narożny o ścietym narożu.

Budynek stanowi cenny przykład rozwoju miejscowości Czempin. Posiada nieliczne przekształcenia elewacji.

9. Stan zachowania i postulaty dotyczące konserwacji

Budynek jest stale użytkowany, stan budynku dobry; należy: przeprowadzać regularnie bieżącą konserwację, zalecane sprawdzenie stanu zawilgocenia, wykonać remont elewacji.

10. Wykonanie karty (autor, data i podpis)



ZABYTKI  
KOMPLEKSOWO  
Dokumentacja, Doradztwo, Dofinansowanie

D. Gołębiewska, I. Leszczyńska,  
15.12.2021 r.

*Gołębiewska*  
*Leszczyńska*

11. Zatwierdzenie karty (podpis wojewódzkiego konserwatora zabytków)

**GEZ**

**KARTA ADRESOWA ZABYTKU NIERUCHOMEGO**

3. Miejscowość

**C Z E M P I Ń**

1. Nazwa

**DOM**

2. Czas powstania

**1 poł. XIX w.**

7. Fotografia z opisem wskazującym orientację w stosunku do sąsiednich terenów lub stron albo z zaznaczonym stanowiskiem archeologicznym

4. Adres

**Czempiń  
Polna 2  
dz. ew. nr 618**

5. Przynależność administracyjna

**woj. – wielkopolskie  
powiat – kościański  
gmina – Czempień**



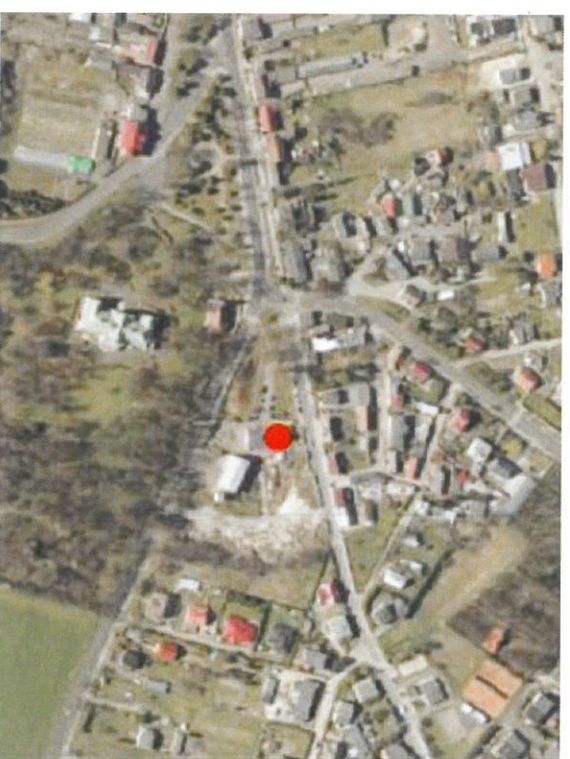
zdjęcie wykonane w kierunku południowym



zdjęcie wykonane w kierunku południowo-zachodnim



zdjęcie wykonane w kierunku południowo-zachodnim



ortofotomapa w skali 1:5 000, układ PUWG 1992

6. Formy ochrony



8. Historia, opis i wartości

Dom powstał w I poł. XIX w. i stanowi część historycznego układu urbanistycznego.

Budynek założony jest na planie zbliżonym do kwadratu, mурowany, dwukondygnacyjny z użytkowym poddaszem. Jest częściowo otynkowany z ceglanyм obramieniem okiennym i dekoracją w narożach i po bokach z cegeły. Przykryty dachem dwuspadowym, krytym dachówką.

Budynek stanowi cenny przykład rozwoju miejscowości Czempin.

9. Stan zachowania i postulaty dotyczące konserwacji

Budynek jest stale użytkowany, stan budynku bardzo dobry; należy: przeprowadzić regularnie bieżącą konserwację.

10. Wykonanie karty (autor, data i podpis)



ZABYTKI  
KOMPLEKSOWO

Dokumentacja, Doradztwo, Dofinansowania

D. Golebiewska, I. Leszczyńska,  
15.12.2021 r.

*Leszczyńska*  
*Golebiewska*

11. Zatwierdzenie karty (podpis wojewódzkiego konserwatora zabytków)

**GFZ**

**KARTA ADRESOWA ZABYTKU NIEMUCHOMEGO**

3. Miejscowość

**C Z E M P I Ń**

1. Nazwa

**DOM**

2. Czas powstania

1906 r.

7. Fotografia z opisem wskazującym orientację w stosunku do sąsiednich terenów lub stron albo z zaznaczonym stanowiskiem archeologicznym

4. Adres

**Czempin  
Polna 11  
dz. ew. nr 385**

5. Przynależność administracyjna

**woj. – wielkopolskie  
powiat – kościański  
gmina – Czempin**



zdjęcie wykonane w kierunku północno-wschodnim



zdjęcie wykonane w kierunku północnym



zdjęcie wykonane w kierunku północno-zachodnim



ortofotomapa w skali 1:5 000, układ PUWG 1992

6. Formy ochrony

8. Historia, opis i wartości

Dom powstał na początku XX w. i stanowi część historycznego układu urbanistycznego. Był to budynek wielorodzinny.

Budynek założony jest na planie prostokąta, mурowany, jednokondygnacyjny z użytkowym poddaszem. Jest ołynkowany z ozdobieniem otworów okiennych i historyczną stolarką okienną. Przykryty dachem dwuspadowym, krytym dachówką z lukarną. Ozdobne naczółki.

Budynek stanowi cenny przykład rozwoju miejscowości Czempin. Posiada niejednicze przekształcenia elewacji.

9. Stan zachowania i postulaty dotyczące konserwacji

Budynek jest stale użytkowany, stan budynku dobry; należy: przeprowadzać regularnie bieżącą konserwację, sprawdzić stan zawilgocenia.

10. Wykonanie karty (autor, data i podpis)



ZABYTKI  
KOMPLEKSOWO

Dokumentacja, Doradztwo, Dofinansowania

D. Golebiewska, I. Leszczyńska,  
15.12.2021 r.

*Beata Golebiewska*  
*I. Leszczyńska*

11. Zatwierdzenie karty (podpis wojewódzkiego konserwatora zabytków)

**GEZ**

**KARTA ADRESOWA ZABYTKU NIERUCHOMEGO**

3. Miejscowość

**CZEMPIŃ**

2. Czas powstania

1907 r.

1. Nazwa

**DOM**

7. Fotografia z opisem wskazującym orientację w stosunku do sąsiednich terenów lub stron albo z zaznaczonym stanowiskiem archeologicznym

4. Adres

**Czempiń  
Poznańskie Przedmieście 27  
dz. ew. nr 1048**

5. Przynależność administracyjna

**woj. – wielkopolskie  
powiat – kościański  
gmina – Czempin**



zdjęcie wykonane w kierunku północno-zachodnim



zdjęcie wykonane w kierunku północnym



zdjęcie wykonane w kierunku zachodnim



ortofotomapa w skali 1:5 000, układ PUWG 1992

6. Formy ochrony

8. Historia, opis i wartości

Dom powstał na pocz. XX w. i stanowi część historycznego układu urbanistycznego.

Budynek założony jest na planie prostokąta, mурowany, jednokondygnacyjny z użytkowym poddaszem. Jest otynkowany z ceglany obramieniem okiennym i dekoracją w narożach i po bokach. Przykryty dachem dwuspadowym, krytym dachówką.

Budynek stanowi cenny przykład rozwoju miejscowości Czempin.

9. Stan zachowania i postulaty dotyczące konserwacji

Budynek jest stale użytkowany, stan budynku bardzo dobry; należy: przeprowadzić regularnie bieżącą konserwację.

10. Wykonanie karty (autor, data i podpis)



ZABYTKI  
KOMPLEKSOWO  
Dokumentacja, Doradztwo, Dofinansowanie

D. Golebiewska, I. Leszczyńska,  
15.12.2021 r.

*B. Golebiewska*  
*I. Leszczyńska*

11. Zatwierdzenie karty (podpis wojewódzkiego konserwatora zabytków)

**GEZ**

## KARTA ADRESOWA ZABYTKU NIERUCHOMEGO

3. Miejscowość

**CZEMPIŃ**

1. Nazwa

**WILLA OB. PRZEDSZKOLE**

2. Czas powstania

**I ćw. XX w.**

7. Fotografia z opisem wskazującym orientację w stosunku do sąsiednich terenów lub stron albo z zaznaczonym stanowiskiem archeologicznym

4. Adres

**Czempiń  
Nowa 4  
dz. ew. nr 692/4**

5. Przynależność administracyjna

**woj. – wielkopolskie  
powiat – kościański  
gmina – Czemiń**



zdjęcie wykonane w kierunku południowym



zdjęcie wykonane w kierunku południowym



zdjęcie wykonane w kierunku południowo-wschodnim



ortofotomapa w skali 1:5 000, układ PUWG 1992

6. Formy ochrony

8. Historia, opis i wartości

Dom powstał na początku XX w. i stanowi część historycznego układu urbanistycznego. Był to budynek wielorodzinny.

Budynek założony jest na planie zbliżonym do kwadratu, mурowany, dwukondygnacyjny z użytkowym poddaszem. Jest otynkowany z ozdobieniem otworów okiennych i historyczną stolarką okienną. Przykryty dachem czterospadowym, krytym dachówką. Główne wejście zdobią półkolumny w wielkim porządku.

Budynek stanowi cenny przykład rozwoju miejscowości Czempin. Posiada nieliczne przekształcenia elewacji.

9. Stan zachowania i postulaty dotyczące konserwacji

Budynek jest stale użytkowany, stan budynku dobry; należy: przeprowadzać regularnie bieżącą konserwację.

10. Wykonanie karty (autor, data i podpis)



ZABYTKI  
KOMPLEKSOWO  
Dokumentacja, Doradztwo, Dofinansowania

D. Gołębiewska, I. Leszczyńska,  
15.12.2021 r.

*Gołębiewska*  
*Leszczyńska*

11. Zatwierdzenie karty (podpis wojewódzkiego konserwatora zabytków)

**GEZ**

**KARTA ADRESOWA ZABYTKU NIERUCHOMEGO**

3. Miejscowość

**CZEMPIŃ**

2. Czas powstania

**I. 20 XX w.**

1. Nazwa

**DOM**

7. Fotografia z opisem wskazującym orientację w stosunku do sąsiednich terenów lub stron albo z zaznaczonym stanowiskiem archeologicznym

4. Adres

**Czempiń  
Kościelna 5  
dz. ew. nr 243/2**



zdjęcie wykonane w kierunku północno-wschodnim



zdjęcie wykonane w kierunku północnym

5. Przynależność administracyjna

**woj. – wielkopolskie  
powiat – kościański  
gmina – Czempin**



zdjęcie wykonane w kierunku północno-zachodnim



ortofotomapa w skali 1:5 000, układ PUWG 1992

6. Formy ochrony



8. Historia, opis i wartości

Dom powstał na pocz. XX w. i stanowi część historycznego układu urbanistycznego.

Budynek założony jest na planie prostokąta, mурowany, dwukondygnacyjny z użytkowym poddaszem. Jest wykonany w cegle. Przykryty dachem dwuspadowym, krytym dachówką, z lukarną pośrodku.

Budynek stanowi cenny przykład rozwoju miejscowości Czempin.

9. Stan zachowania i postulaty dotyczące konserwacji

Budynek jest stale użytkowany, stan budynku dobry; należy: przeprowadzać regularnie bieżącą konserwację.

10. Wykonanie karty (autor, data i podpis)



ZABYTKI  
KOMPLEKSOWO

Dokumentacja, Doradztwo, Dofinansowania

D. Golebiewska, I. Leszczyńska,  
15.12.2021 r.

*Leszczyńska*  
*D. Golebiewska*

11. Zatwierdzenie karty (podpis wojewódzkiego konserwatora zabytków)

**GEZ**

**KARTA ADRESOWA ZABYTKU NIERUCHOMEGO**

3. Miejscowość

**CZEMPIŃ**

1. Nazwa

**KAMIENICA Z OFICYNĄ**

2. Czas powstania

ok. 1905 r.

7. Fotografia z opisem wskazującym orientację w stosunku do sąsiednich terenów lub stron albo z zaznaczonym stanowiskiem archeologicznym

4. Adres

**Czempiń  
Kościelna 6  
dz. ew. nr 793**

5. Przynależność administracyjna

**woj. – wielkopolskie  
powiat – kościański  
gmina – Czempień**



zdjęcie wykonane w kierunku południowym



zdjęcie wykonane w kierunku południowym



zdjęcie wykonane w kierunku południowym



ortofotomapa w skali 1:5 000, układ PUWG 1992

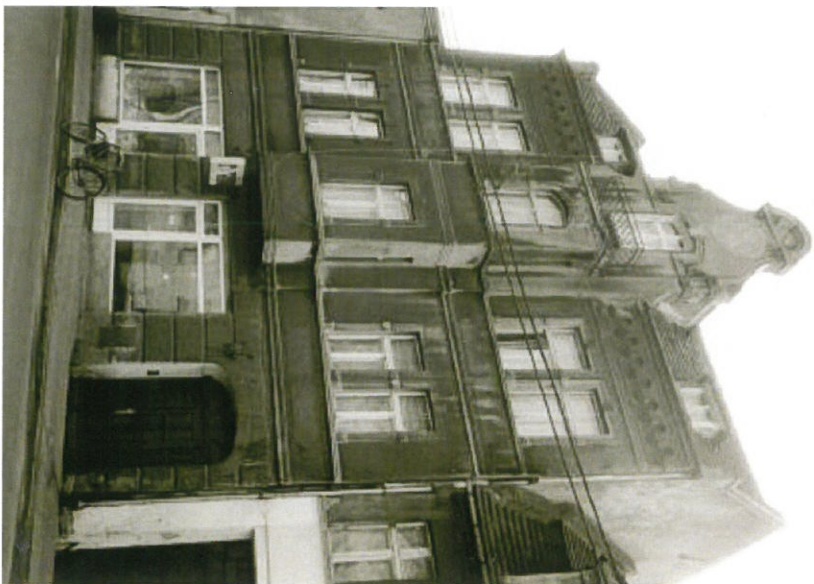
6. Formy ochrony

**wpis do rejestru zabytków  
nr rejestru: 2353/A  
data wpisu: 34801**

Dom powstał na pocz. XX w. i stanowi część historycznego układu urbanistycznego.

Budynek załóżony jest na planie prostokąta, mурowany, trzykondygnacyjny z użytkowym poddaszem. Jest otynkowany z dekoracyjnym obramieniem stolarki okiennej. Przykryty dachem dwuspadowym, krytym dachówką. Na głównej osi ryzalit i lukarna. Boniowanie parteru.

Budynek stanowi cenny przykład rozwoju miejscowości Czempin. Nieliczne przekształcenia elewacji.



9. Stan zachowania i postulaty dotyczące konserwacji  
Budynek jest stale użytkowany, stan budynku dobry; należy: przeprowadzać regularnie bieżącą konserwację.

10. Wykonanie karty (autor, data i podpis)



ZABYTKI  
KOMPLEKSOWO

Dokumentacja, Doradztwo, Definiowanie

D. Golebiewska, I. Leszczyńska,  
15.12.2021 r.

*Polisiewicz*  
*I. Leszczyńska*

11. Zatwierdzenie karty (podpis wojewódzkiego konserwatora zabytków)

**GEZ**

**KARTA ADRESOWA ZABYTKU NIERUCHOMEGO**

3. Miejscowość

**CZEMPIŃ**

1. Nazwa

**DOM**

**pocz. XX w.**

2. Czas powstania

7. Fotografia z opisem wskazującym orientację w stosunku do sąsiednich terenów lub stron albo z zaznaczonym stanowiskiem archeologicznym

4. Adres

**Czempiń  
Kościelna 8  
dz. ew. nr 878**

5. Przynależność administracyjna

**woj. – wielkopolskie  
powiat – kościański  
gmina – Czempin**



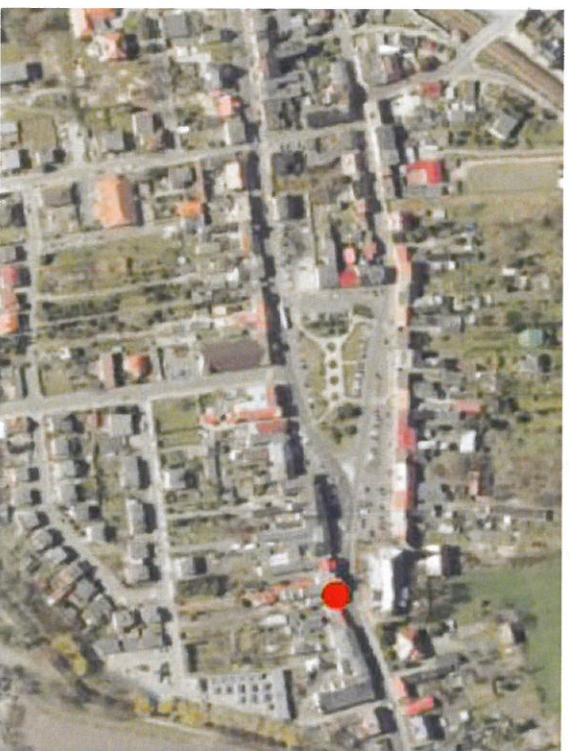
zdjęcie wykonane w kierunku południowym



zdjęcie wykonane w kierunku południowym



zdjęcie wykonane w kierunku południowym



ortofotomapa w skali 1:5 000, układ PUWG 1992

6. Formy ochrony

8. Historia, opis i wartości

Dom powstał na pocz. XX w. i stanowi część historycznego układu urbanistycznego.

Budynek założony jest na planie zbliżonym do kwadratu, mурowany, dwukondygnacyjny z użytkowym poddaszem. Jest otynkowany, z dekoracyjnym obramieniem okien I piętra. Przykryty dachem dwuspadowym, krytym pulpitowym Budynek stanowi cenny przykład rozwoju miejscowości Czempin.

9. Stan zachowania i postulaty dotyczące konserwacji

Budynek jest stale użytkowany, stan budynku dobry; należy: przeprowadzać regularnie bieżącą konserwację.

10. Wykonanie karty (autor, data i podpis)



ZABYTKI  
KOMPLEKSOWO  
Dokumentacja, Doradztwo, Dofinansowanie

D. Gotebiewska, J. Leszczyńska,  
15.12.2021 r.

*Gotebiewska*  
*J. Leszczyńska*

11. Zatwierdzenie karty (podpis wojewódzkiego konserwatora zabytków)

**CEZ**

**KARTA ADRESOWA ZABYTKU NIERUCHOMEGO**

3. Miejscowość

**C Z E M P I Ń**

1. Nazwa

**DOM**

2. Czas powstania

pocz. XX w.

7. Fotografia z opisem wskazującym orientację w stosunku do sąsiednich terenów lub stron albo z zaznaczonym stanowiskiem archeologicznym



zdjęcie wykonane w kierunku zachodnim

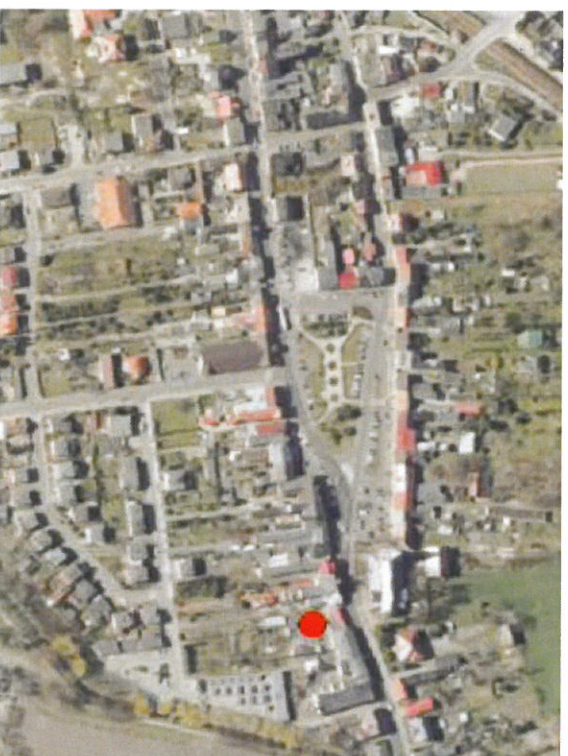
4. Adres

**Czempin**  
**Kościelna 12**  
**dz. ew. nr 880/2**

5. Przynależność administracyjna

**woj. – wielkopolskie**  
**powiat – kościański**  
**gmina – Czempin**

6. Formy ochrony



ortofotomapa w skali 1:5 000, układ PUWG 1992

8. Historia, opis i wartości

Dom powstał na pocz. XX w. i stanowi część historycznego układu urbanistycznego.

Budynek założony jest na planie prostokąta, mурowany, jednokondygnacyjny z użytkowym poddaszem. Jest otynkowany. Przykryty dachem pulpitowym krytym papą.

9. Stan zachowania i postulaty dotyczące konserwacji

Budynek jest stale użytkowany, stan budynku dobry; należy: przeprowadzić regularnie bieżącą konserwację, duże przekształcenia.

10. Wykonanie karty (autor, data i podpis)



ZABYTKI  
KOMPLEKSOWO

Dokumentacja, Doradztwo, Definiowanie

D. Gołębiewska, I. Leszczyńska,  
15.12.2021 r.

*Gołębiewska*  
*Leszczyńska*

11. Zatwierdzenie karty (podpis wojewódzkiego konserwatora zabytków)

**GEZ**

**KARTA ADRESOWA ZABYTKU NIERUCHOMEGO**

3. Miejscowość

**CZEMPIŃ**

1. Nazwa

**DOM**

2. Czas powstania

**po cz. XX w.**

7. Fotografia z opisem wskazującym orientację w stosunku do sąsiednich terenów lub stron albo z zaznaczonym stanowiskiem archeologicznym

4. Adres

**Czempiń  
Kościełna 14  
dz. ew. nr 881/4**



zdjęcie wykonane w kierunku południowym



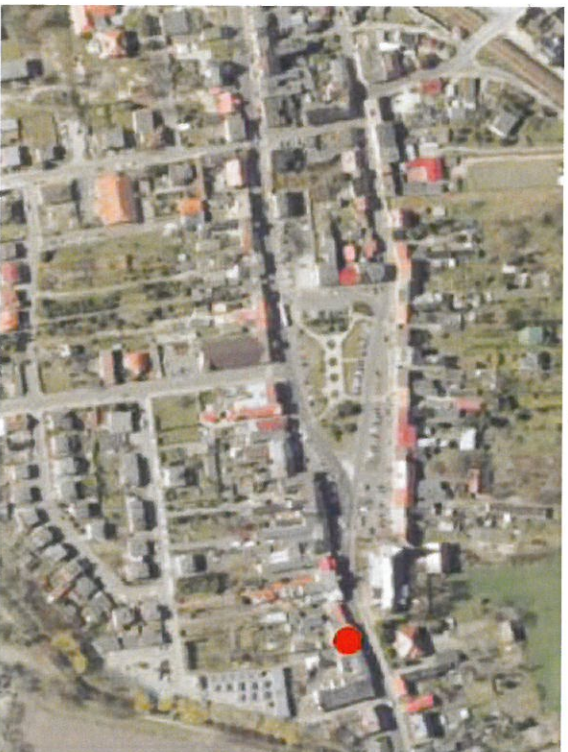
zdjęcie wykonane w kierunku południowo-wschodnim

5. Przynależność administracyjna

**woj. – wielkopolskie  
powiat – kościański  
gmina – Czempin**



zdjęcie wykonane w kierunku południowo-wschodnim



ortofotomapa w skali 1:5 000, układ PUWG 1992

6. Formy ochrony