

8. Historia, opis i wartości

Dom powstał na pocz. XX w. i stanowi część historycznego układu urbanistycznego.

Budynek założony jest na planie prostokąta, mурowany, dwukondygnacyjny z użytkowym poddaszem. Jest otynkowany z użyciem ahistorycznych kolorów. Przykryty dachem pulpitowym, krytym papą.

Budynek stanowi cenny przykład rozwoju miejscowości Czempin.

9. Stan zachowania i postulaty dotyczące konserwacji

Budynek jest stale użytkowany, stan budynku dobry; należy: przeprowadzać regularnie bieżącą konserwację, zalecane ujednolicenie elewacji.

10. Wykonanie karty (autor, data i podpis)



ZABYTKI
KOMPLEKSOWO

Dokumentacja, Doradztwo, Dofinansowania

D. Gołębiewska, I. Leszczyńska,
15.12.2021 r.

Gołębiewska
I. Leszczyńska

11. Zatwierdzenie karty (podpis wojewódzkiego konserwatora zabytków)

GEZ

KARTA ADRESOWA ZABYTKU NIERUCHOMEGO

3. Miejscowość

CZEMPIŃ

1. Nazwa

DOM

2. Czas powstania

I. 30 XX w.

7. Fotografia z opisem wskazującym orientację w stosunku do sąsiednich terenów lub stron albo z zaznaczonym stanowiskiem archeologicznym

4. Adres

**Czempiń
Kolejowa 23/23A
dz. ew. nr 897/1, 897/2**



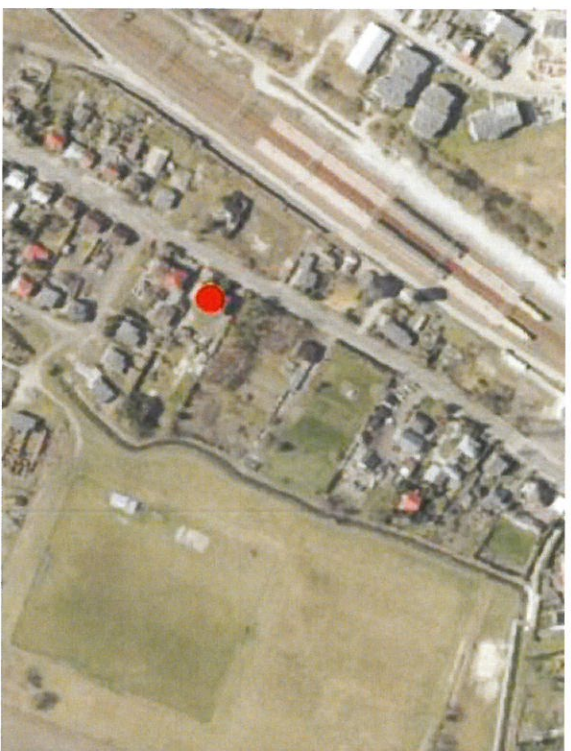
zdjęcie wykonane w kierunku południowym



zdjęcie wykonane w kierunku wschodnim



zdjęcie wykonane w kierunku południowo-wschodnim



ortofotomapa w skali 1:5 000, układ PUWG 1992

5. Przynależność administracyjna

**woj. – wielkopolskie
powiat – kościański
gmina – Czempin**

6. Formy ochrony

8. Historia, opis i wartości

Dom powstał w latach 30. XX w. i stanowi część historycznego układu urbanistycznego.

Budynek założony jest na planie prostokąta, mурowany, dwukondygnacyjny z użytkowym poddaszem z symetrycznymi wolnymi oknami. Jest ołynkowany, lizeny dzielą osie elewacji. Przykryty dachem czterospadowym, krytym dachówką.

Budynek stanowi cenny przykład rozwoju miejscowości Czempin.

9. Stan zachowania i postulaty dotyczące konserwacji

Budynek jest stale użytkowany, stan budynku średni; należy: przeprowadzać regularnie bieżącą konserwację, sprawdzić stan zawilgoceń, wykonać remont elewacji.

10. Wykonanie karty (autor, data i podpis)



ZABYTKI
KOMPLEKSOWO

Dokumentacja, Doradztwo, Definiowanie

D. Gołębiewska, I. Leszczyńska,
15.12.2021 r.

Gołębiewska
I. Leszczyńska

11. Zatwierdzenie karty (podpis wojewódzkiego konserwatora zabytków)

GEZ

KARTA ADRESOWA ZABYTJKU NIERUCHOMEGO

3. Miejscowość

C Z E M P I Ń

1. Nazwa

DOM

2. Czas powstania

1. 30 XX w.

7. Fotografia z opisem wskazującym orientację w stosunku do sąsiednich terenów lub stron albo z zaznaczonym stanowiskiem archeologicznym

4. Adres

**Czempiń
Kolejowa 25/25A
dz. ew. nr 898/2, 899/1**



zdjęcie wykonane w kierunku południowo-wschodnim



zdjęcie wykonane w kierunku północnym



zdjęcie wykonane w kierunku wschodnim



ortofotomapa w skali 1:5 000, układ PUWG 1992

5. Przynależność administracyjna

**woj. – wielkopolskie
powiat – kościański
gmina – Czempień**

6. Formy ochrony

8. Historia, opis i wartości

Dom powstał w latach 30. XX w. i stanowi część historycznego układu urbanistycznego.

Budynek założony jest na planie prostokąta, mурowany, dwukondygnacyjny z użytkowym poddaszem z symetrycznymi wolnymi oknami. Jest otynkowany, lizeny dzielią osie elewacji. Przykryty dachem czterospadowym, krytym dachówką.

Budynek stanowi cenny przykład rozwoju miejscowości Czempin.

9. Stan zachowania i postulaty dotyczące konserwacji

Budynek jest stale użytkowany, stan budynku dobry; należy: przeprowadzać regularnie bieżącą konserwację, sprawdzić stan zawilgocenia.

10. Wykonanie karty (autor, data i podpis)



ZABYTKI
KOMPLEKSOWO

Dokumentacja, Doradztwo, Dofinansowania

D. Golebiewska, I. Leszczyńska,
15.12.2021 r.

Bożena Golebiewska
I. Leszczyńska

11. Zatwierdzenie karty (podpis wojewódzkiego konserwatora zabytków)

GEZ

KARTA ADRESOWA ZABYTKU NIEMUCHOMEGO

3. Miejscowość

CZEMPIŃ

1. Nazwa

DOM

2. Czas powstania

ok. poł. XIX w.

7. Fotografia z opisem wskazującym orientację w stosunku do sąsiednich terenów lub stron albo z zaznaczonym stanowiskiem archeologicznym

4. Adres

**Czempiń
Kościełna 3
dz. ew. nr 242**



zdjęcie wykonane w kierunku północnym



zdjęcie wykonane w kierunku północno-zachodnim

5. Przynależność administracyjna

**woj. – wielkopolskie
powiat – kościański
gmina – Czemiń**



zdjęcie wykonane w kierunku północno-wschodnim



ortofotomapa w skali 1:5 000, układ PUWG 1992

6. Formy ochrony

8. Historia, opis i wartość

Dom powstał ok. poł XIX w. i stanowi część historycznego układu urbanistycznego.

Budynek założony jest na planie prostokąta, mурowany, jednokondygnacyjny z użytkowym poddaszem. Jest otynkowany. Przykryty dachem dwuspadowym, krytym dachówką. Niska dobudówka od strony podwórza.

Budynek stanowi cenny przykład rozwoju miejscowości Czempin.

9. Stan zachowania i postulaty dotyczące konserwacji

Budynek jest stale użytkowany, stan budynku dobry; należy: przeprowadzać regularnie bieżącą konserwację, sprawdzić stan zawilgocenia.

10. Wykonanie karty (autor, data i podpis)



ZABYTKI
KOMPLEKSOWO
Dokumentacja, Doradztwo, Dolnośląskie

D. Golebiewska, I. Leszczyńska,
15.12.2021 r.

Beata Golebiewska
I. Leszczyńska

11. Zatwierdzenie karty (podpis wojewódzkiego konserwatora zabytków)

GEZ

KARTA ADRESOWA ZABYTKU NIERUCHOMEGO

3. Miejscowość

CZEMPIŃ

1. Nazwa

DOM

2. Czas powstania

4 ćw. XIX w.

7. Fotografia z opisem wskazującym orientację w stosunku do sąsiednich terenów lub stron albo z zaznaczonym stanowiskiem archeologicznym

4. Adres

**Czempiń
Rynek 8
dz. ew. nr 783**



zdjęcie wykonane w kierunku południowym



zdjęcie wykonane w kierunku południowym

5. Przynależność administracyjna

**woj. – wielkopolskie
powiat – kościański
gmina – Czempin**

6. Formy ochrony



8. Historia, opis i wartości

Dom powstał w I poł. XIX w. i stanowi część historycznego układu urbanistycznego. Był to budynek wielorodzinny.

Budynek założony jest na planie prostokąta, mурowany, dwukondygnacyjny z użytkowym poddaszem. Jest otynkowany z ozdobieniem otworów okiennych na piętrze. Przykryty dachem dwuspadowym, krytym dachówką z lukarną.

Budynek stanowi cenny przykład rozwoju miejscowości Czempin. Posiada nieliczne przekształcenia elewacji.

9. Stan zachowania i postulaty dotyczące konserwacji

Budynek jest stale użytkowany, stan budynku dobry; należy: przeprowadzać regularnie bieżącą konserwację.

10. Wykonanie karty (autor, data i podpis)



ZABYTKI
KOMPLEKSOWO

Dokumentacja, Doradztwo, Definiowanie

D. Gołębiewska, I. Leszczyńska,
15.12.2021 r.

Gołębiewska
Leszczyńska

11. Zawierzenie karty (podpis wojewódzkiego konserwatora zabytków)

GEZ

KARTA ADRESOWA ZABYTKU NIERUCHOMEGO

3. Miejscowość

CZEMPIŃ

1. Nazwa

DOM

2. Czas powstania

pocz. XX w.

7. Fotografia z opisem wskazującym orientację w stosunku do sąsiednich terenów lub stron albo z zaznaczonym stanowiskiem archeologicznym



zdjęcie wykonane w kierunku południowym

4. Adres

**Czempiń
Rynek 6
dz. ew. nr 785**

5. Przynależność administracyjna

**woj. – wielkopolskie
powiat – kościański
gmina – Czempień**

6. Formy ochrony



ortofotomapa w skali 1:5 000, układ PUWG 1992

8. Historia, opis i wartości

Dom powstał na początku XX w. i stanowi część historycznego układu urbanistycznego. Był to budynek wielorodzinny.

Budynek założony jest na planie prostokąta, mурowany, dwukondygnacyjny z użytkowym poddaszem. Jest otynkowany. Przykryty dachem dwuspadowym, krytym blachą.

Budynek stanowi cenny przykład rozwoju miejscowości Czempin. Posiada nieliczne przekształcenia elewacji.

9. Stan zachowania i postulaty dotyczące konserwacji

Budynek jest stale użytkowany, stan budynku średni; należy: przeprowadzić regularnie bieżącą konserwację, należy wykonać remont elewacji i wzmocnić budynek,

10. Wykonanie karty (autor, data i podpis)



ZABYTKI
KOMPLEKSOWO

Dokumentacja, Doradztwo, Dofinansowania

D. Golebiewska, I. Leszczyńska,
15.12.2021 r.

Bożena Golebiewska
I. Leszczyńska

11. Zatwierdzenie karty (podpis wojewódzkiego konserwatora zabytków)

GFZ

KARTA ADRESOWA ZABYTKU NIEMUCHOMEGO

3. Miejscowość

C Z E M P I Ń

1. Nazwa

DOM

2. Czas powstania

ok. 1900 r.

7. Fotografia z opisem wskazującym orientację w stosunku do sąsiednich terenów lub stron albo z zaznaczonym stanowiskiem archeologicznym

4. Adres

**Czempin
Rynek 4
dz. ew. nr 787**



zdjęcie wykonane w kierunku południowym



zdjęcie wykonane w kierunku południowym

5. Przynależność administracyjna

**woj. – wielkopolskie
powiat – kościański
gmina – Czempin**

6. Formy ochrony



ortofotomapa w skali 1:5 000, układ PUWG 1992

8. Historia, opis i wartości

Dom powstał na pocz. XX w. i stanowi część historycznego układu urbanistycznego. Był to budynek wielorodzinny.

Budynek założony jest na planie prostokąta, mурowany, czterokondygnacyjny z użytkowym poddaszem. Jest otynkowany z ozdobieniem otworów okiennych na piętrze. Przykryty dachem dwuspadowym, krytym dachówką. Naroża budynku z ryzalitami.

Budynek stanowi cenny przykład rozwoju miejscowości Czempin. Posiada nieliczne przekształcenia elewacji.

9. Stan zachowania i postulaty dotyczące konserwacji

Budynek jest stale użytkowany, stan budynku dobry; należy: przeprowadzać regularnie bieżącą konserwację.

10. Wykonanie karty (autor, data i podpis)



ZABYTKI
KOMPLEKSOWO
Dokumentacja, Doradztwo, Dofinansowania

D. Golebiewska, I. Leszczyńska,
15.12.2021 r.

D. Golebiewska
I. Leszczyńska

11. Zatwierdzenie karty (podpis wojewódzkiego konserwatora zabytków)

GEZ

KARTA ADRESOWA ZABYTKU NIEMUCHOMEGO

3. Miejscowość

CZEMPIŃ

1. Nazwa

DOM

2. Czas powstania

I ćw. XX w.

7. Fotografia z opisem wskazującym orientację w stosunku do sąsiednich terenów lub stron albo z zaznaczonym stanowiskiem archeologicznym



zjęcie wykonane w kierunku południowo-wschodnim



zjęcie wykonane w kierunku południowym

4. Adres

**Czempiń
Rynek 5
dz. ew. nr 786**

5. Przynależność administracyjna

**woj. – wielkopolskie
powiat – kościański
gmina – Czempin**

6. Formy ochrony



ortofotomapa w skali 1:5 000, układ PUWG 1992

8. Historia, opis i wartości

Dom powstał na pocz. XX w. i stanowi część historycznego układu urbanistycznego. Był to budynek wielorodzinny.

Budynek założony jest na planie prostokąta, mурowany, dwukondygnacyjny z użytkowym poddaszem. Jest ołynkowany z ozdobieniem otworów okiennych na piętrze. Przykryty dachem pulpitowym, krytym dachówką. Budynek narożny o ściętym narożu.

Budynek stanowi cenny przykład rozwoju miejscowości Czempin. Posiada nieliczne przekształcenia elewacji.

9. Stan zachowania i postulaty dotyczące konserwacji

Budynek jest stale użytkowany, stan budynku dobry; należy: przeprowadzać regularnie bieżącą konserwację, zaleca się powrócić do historycznych form.

10. Wykonanie karty (autor, data i podpis)



ZABYTKI
KOMPLEKSOWO

Dokumentacja, Doradztwo, Dofinansowania

D. Golebiewska, I. Leszczyńska,
15.12.2021 r.

D. Golebiewska
I. Leszczyńska

11. Zatwierdzenie karty (podpis wojewódzkiego konserwatora zabytków)

GEZ

KARTA ADRESOWA ZABYTKU NIERUCHOMEGO

3. Miejscowość

CZEMPIŃ

1. Nazwa

DOM

2. Czas powstania

4 ćw. XIX w.

7. Fotografia z opisem wskazującym orientację w stosunku do sąsiednich terenów lub stron albo z zaznaczonym stanowiskiem archeologicznym



zdjęcie wykonane w kierunku zachodnim

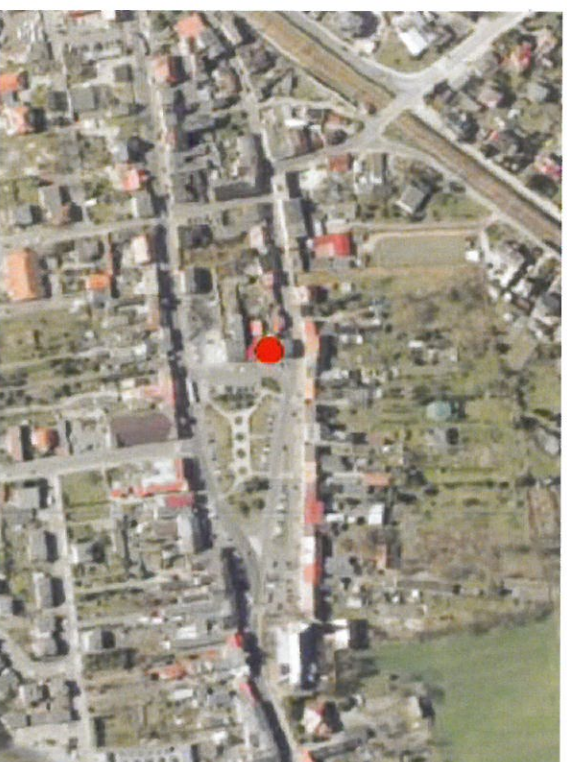
4. Adres

Czempiń
Rynek 19
dz. ew. nr 269

5. Przynależność administracyjna

woj. – wielkopolskie
powiat – kościański
gmina – Czempień

6. Formy ochrony



ortofotomapa w skali 1:5 000, układ PUWG 1992

8. Historia, opis i wartości

Dom powstał pod koniec XIX w. i stanowi część historycznego układu urbanistycznego. Był to budynek wielorodzinny.

Budynek założony jest na planie prostokąta, mурowany, dwukondygnacyjny z użytkowym poddaszem. Jest otynkowany z ozdobieniem otworów okiennych na piętrze, parter przekształcony. Przykryty dachem jednospadowym, krytym papą.

Budynek stanowi cenny przykład rozwoju miejscowości Czempin. Posiada nieliczne przekształcenia elewacji.

9. Stan zachowania i postulaty dotyczące konserwacji

Budynek jest stale użytkowany, stan budynku dobry; należy: przeprowadzać regularnie bieżącą konserwację.

10. Wykonanie karty (autor, data i podpis)



ZABYTKI
KOMPLEKSOWO

Dokumentacja, Doradztwo, Dofinansowania

D. Gołębiewska, I. Leszczyńska,
15.12.2021 r.

Gołębiewska
Leszczyńska

11. Zatwierdzenie karty (podpis wojewódzkiego konserwatora zabytków)

GEZ

KARTA ADRESOWA ZABYTKU NIEMUCHOMEGO

3. Miejscowość

CZEMPIŃ

1. Nazwa

DOM

2. Czas powstania

ok. poł. XIX w.

7. Fotografia z opisem wskazującym orientację w stosunku do sąsiednich terenów lub stron albo z zaznaczonym stanowiskiem archeologicznym



zdjęcie wykonane w kierunku północnym

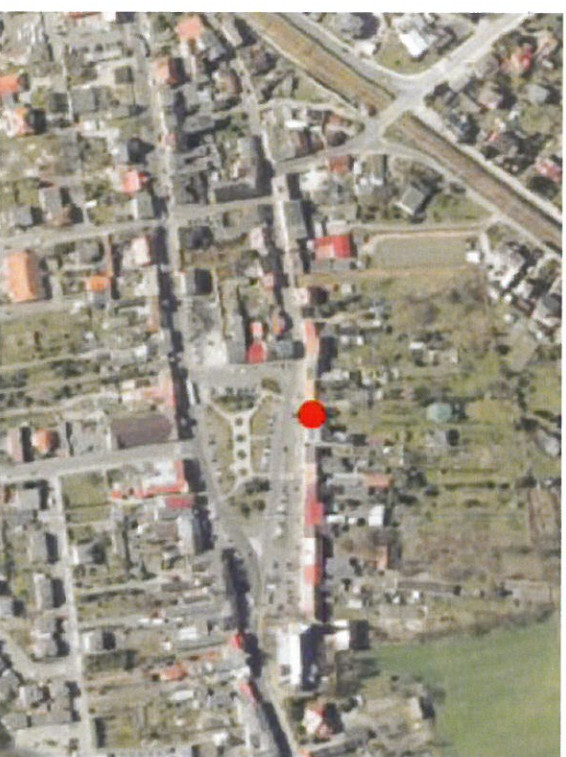
4. Adres

**Czempiń
Rynek 23
dz. ew. nr 225/4**

5. Przynależność administracyjna

**woj. – wielkopolskie
powiat – kościański
gmina – Czempin**

6. Formy ochrony



ortofotomapa w skali 1:5 000, układ PUWG 1992

8. Historia, opis i wartości

Dom powstał w I poł. XIX w. i stanowi część historycznego układu urbanistycznego. Był to budynek wielorodzinny.

Budynek założony jest na planie prostokąta, mурowany, jednokondygnacyjny z użytkowym poddaszem. Jest otynkowany z ozdobieniem otworów okiennych na piętrze. Przykryty dachem dwuspadowym, krytym dachówką.

Budynek stanowi cenny przykład rozwoju miejscowości Czempin. Posiada nieliczne przekształcenia elewacji.



9. Stan zachowania i postulaty dotyczące konserwacji

Budynek jest stale użytkowany, stan budynku dobry; należy: przeprowadzać regularnie bieżącą konserwację.

10. Wykonanie karty (autor, data i podpis)



ZABYTKI
KOMPLEKSOWO
Dokumentacja, Doradztwo, Dofinansowania

D. Gołębiewska, I. Leszczyńska,
15.12.2021 r.

Gołębiewska
Leszczyńska

11. Zatwierdzenie karty (podpis wojewódzkiego konserwatora zabytków)

GEZ

KARTA ADRESOWA ZABYTKU NIERUCHOMEGO

3. Miejscowość

CZEMPIŃ

1. Nazwa

DOM

2. Czas powstania

I ćw. XX w.

7. Fotografia z opisem wskazującym orientację w stosunku do sąsiednich terenów lub stron albo z zaznaczonym stanowiskiem archeologicznym

4. Adres

**Czempiń
Rynek 24
dz. ew. nr 226**



zdjęcie wykonane w kierunku północno-zachodnim

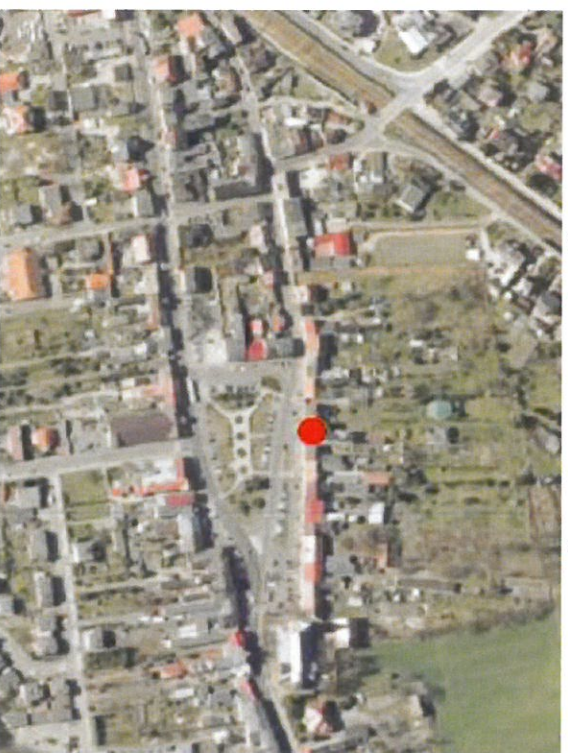


zdjęcie wykonane w kierunku północnym

5. Przynależność administracyjna

**woj. – wielkopolskie
powiat – kościański
gmina – Czempin**

6. Formy ochrony



ortofotomapa w skali 1:5 000, układ PUWG 1992

8. Historia, opis i wartości

Dom powstał w I poł. XIX w. i stanowi część historycznego układu urbanistycznego. Był to budynek wielorodzinny.

Budynek założony jest na planie zbliżonym do kwadratu, mурowany, dwukondygnacyjny z użytkowym poddaszem z trzema lukarnami. Jest otynkowany z pasami ceglanyimi pomiędzy osiami elewacji. Przykryty dachem dwuspadowym, krytym dachówką.

Budynek stanowi cenny przykład rozwoju miejscowości Czempin. Posiada nieliczne przekształcenia elewacji.

9. Stan zachowania i postulaty dotyczące konserwacji

Budynek jest stale użytkowany, stan budynku dobry; należy: przeprowadzać regularnie bieżącą konserwację, zalecany remont elewacji.

10. Wykonanie karty (autor, data i podpis)



ZABYTKI
KOMPLEKSOWO
Dokumentacja, Doradztwo, Dofinansowanie

D. Gołębiowska, I. Leszczyńska,
15.12.2021 r.

Gołębiowska
Leszczyńska

11. Zatwierdzenie karty (podpis wojewódzkiego konserwatora zabytków)

GEZ

KARTA ADRESOWA ZABYTKU NIERUCHOMEGO

3. Miejscowość

CZEMPIŃ

1. Nazwa

DOM

2. Czas powstania

pocz. XX w.

7. Fotografia z opisem wskazującym orientację w stosunku do sąsiednich terenów lub stron albo z zaznaczonym stanowiskiem archeologicznym

4. Adres

**Czempiń
Rynek 10
dz. ew. nr 781/2**

5. Przynależność administracyjna

**woj. – wielkopolskie
powiat – kościański
gmina – Czempin**

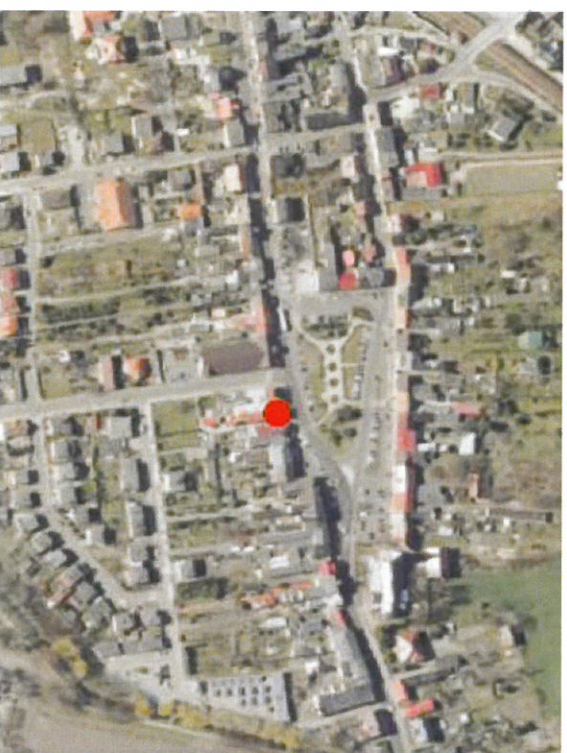


zdjęcie wykonane w kierunku południowym



zdjęcie wykonane w kierunku południowym

6. Formy ochrony



ortofotomapa w skali 1:5 000, układ PUWG 1992

8. Historia, opis i wartości

Dom powstał na pocz. XX w. i stanowi część historycznego układu urbanistycznego. Był to budynek wielorodzinny.

Budynek założony jest na planie prostokąta, mурowany, dwukondygnacyjny z użytkowym poddaszem. Jest otynkowany, z kroksztynami w partii gzymsu. Przykryty dachem dwuspadowym, krytym dachówką.

Budynek stanowi przykład rozwoju miejscowości Czempin. Posiada nieliczne przekształcenia elewacji.

9. Stan zachowania i postulaty dotyczące konserwacji

Budynek jest stale użytkowany, stan budynku dobry; należy: przeprowadzać regularnie bieżącą konserwację.

10. Wykonanie karty (autor, data i podpis)



ZABYTKI
KOMPLEKSOWO
Dokumentacja, Doradztwo, Dolnośląskie

D. Golebiewska, I. Leszczyńska,
15.12.2021 r.

Beata Golebiewska
I. Leszczyńska

11. Zatwierdzenie karty (podpis wojewódzkiego konserwatora zabytków)

GEZ

KARTA ADRESOWA ZABYTKU NIERUCHOMEGO

3. Miejscowość

C Z E M P I Ń

1. Nazwa

DOM

2. Czas powstania

4 ćw. XIX w.

7. Fotografia z opisem wskazującym orientację w stosunku do sąsiednich terenów lub stron albo z zaznaczonym stanowiskiem archeologicznym

4. Adres

Czempin
Rynek 12
dz. ew. nr 733/1

5. Przynależność administracyjna

woj. – wielkopolskie
powiat – kościański
gmina – Czempin



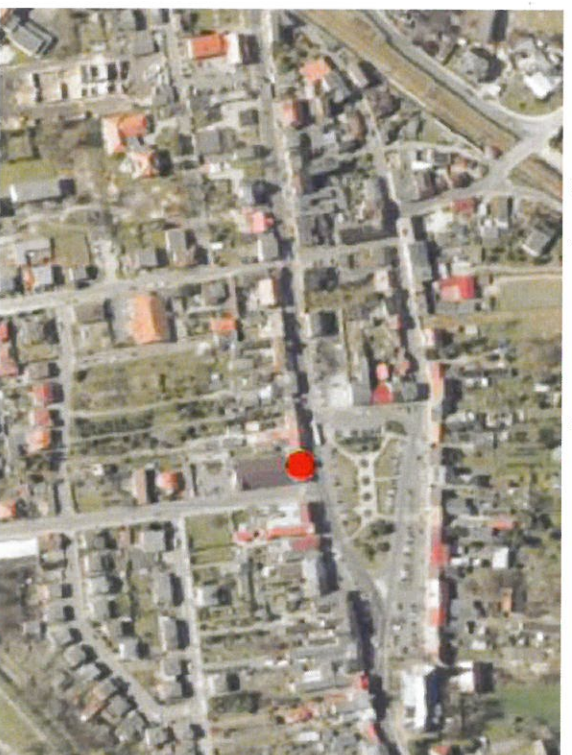
zdjęcie wykonane w kierunku południowym



zdjęcie wykonane w kierunku północno-zachodnim



zdjęcie wykonane w kierunku północno-wschodnim



ortofotomapa w skali 1:5 000, układ PU/WG 1992

6. Formy ochrony

8. Historia, opis i wartości

Dom powstał pod koniec XIX w. i stanowi część historycznego układu urbanistycznego. Był to budynek wielorodzinny.

Budynek założony jest na planie prostokąta, mурowany, jednokondygnacyjny z użytkowym poddaszem, na głównej osi lukarna. Jest otynkowany z ozdobieniem otworów okiennych na piętrze. Przykryty dachem dwuspadowym, krytym dachówką.

Budynek stanowi cenny przykład rozwoju miejscowości Czempin. Posiada nieliczne przekształcenia elewacji.

9. Stan zachowania i postulaty dotyczące konserwacji

Budynek jest stale użytkowany, stan budynku dobry; należy: przeprowadzać regularnie bieżącą konserwację, zalecany powrót do historycznych kolorów.

10. Wykonanie karty (autor, data i podpis)



ZABYTKI
KOMPLEKSOWO

Dokumentacja, Doradztwo, Dolnośląskie

D. Golebiewska, I. Leszczyńska,
15.12.2021 r.

Leszczyńska
D. Golebiewska

11. Zatwierdzenie karty (podpis wojewódzkiego konserwatora zabytków)

GFZ

KARTA ADRESOWA ZABYTKU NIERUCHOMEGO

3. Miejscowość

CZEMPIŃ

1. Nazwa

DOM

pocz. XX w.

2. Czas powstania

4. Adres

**Czempiń
Rynek 9
dz. ew. nr 782**

7. Fotografia z opisem wskazującym orientację w stosunku do sąsiednich terenów lub stron albo z zaznaczonym stanowiskiem archeologicznym



zdjęcie wykonane w kierunku południowym



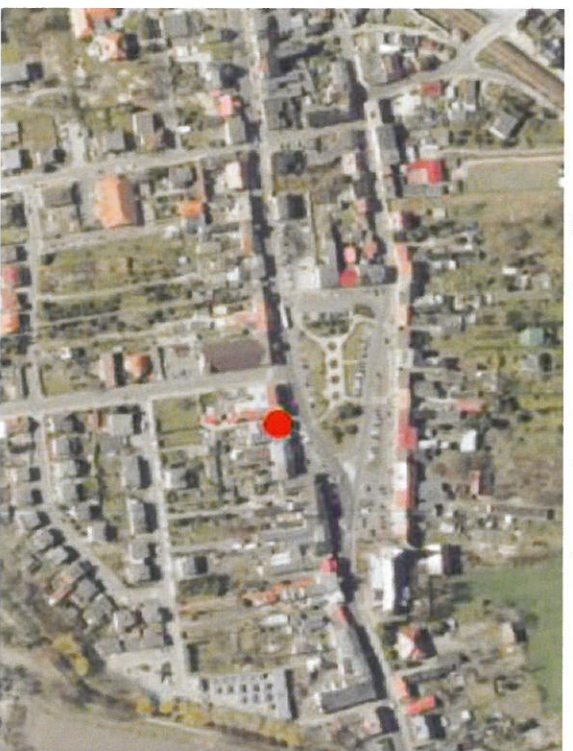
zdjęcie wykonane w kierunku południowym

5. Przynależność administracyjna

**woj. – wielkopolskie
powiat – kościański
gmina – Czempin**



zdjęcie wykonane w kierunku południowym



ortofotomapa w skali 1:5 000, układ PUWG 1992

6. Formy ochrony

8. Historia, opis i wartości

Dom powstał na początku XX w. i stanowi część historycznego układu urbanistycznego. Był to budynek wielorodzinny.

Budynek założony jest na planie prostokąta, mурowany, dwukondygnacyjny z użytkowym poddaszem. Jest otynkowany z ozdobieniem otworów okiennych i historyczną stolarką okienną. Fasada z ahistoryczną kolorystyką. Przykryty dachem jednospadowym, krytym papą. Budynek stanowi cenny przykład rozwoju miejscowości Czempin. Posiada nieliczne przekształcenia elewacji.

9. Stan zachowania i postulaty dotyczące konserwacji

Budynek jest stale użytkowany, stan budynku dobry; należy: przeprowadzać regularnie bieżącą konserwację, zaleca się usunięcie wtórnego koloru fasady.

10. Wykonanie karty (autor, data i podpis)



ZABYTKI
KOMPLEKSOWO
Dokumentacja, Doradztwo, Dofinansowanie

D. Gołębiewska, I. Leszczyńska,
15.12.2021 r.

Gołębiewska
I. Leszczyńska

11. Zatwierdzenie karty (podpis wojewódzkiego konserwatora zabytków)

GEZ

KARTA ADRESOWA ZABYTKU NIERUCHOMEGO

3. Miejscowość

GLUCHOWO

1. Nazwa

**PLEBANIA W ZESPOLE KOŚCIOŁA PAR. P. W.
ŚW. KATARZYNY**

2. Czas powstania

XVIII/XIX w.

7. Fotografia z opisem wskazującym orientację w stosunku do sąsiednich terenów lub stron albo z zaznaczonym stanowiskiem archeologicznym

4. Adres

**Głuchowo
Kościarna 3
dz. ew. nr 74/2**

5. Przynależność administracyjna

**woj. – wielkopolskie
powiat – kościański
gmina – Czempin**



zdjęcie wykonane w kierunku południowym



zdjęcie wykonane w kierunku północnym



ortofotomapa w skali 1:3 000, układ PUWG 1992

6. Formy ochrony

**wpis do rejestru zabytków
nr rejestru: 488/Wlkp/A
data wpisu: 7.02.1955, 5.04.2007**

8. Historia, opis i wartości

Plebania zbudowana została najprawdopodobniej na przełomie XVIII/XIX w. Budowla ma charakter klasycystyczny.

Budynek założony jest na planie prostokąta, mурowany, jednokondygnacyjny z użytkowym poddaszem. Jest otynkowany. Dach dwuspadowy, kryty dachówką. W części centralnej wejście. Budynek stanowi cenny przykład rozwoju miejscowości Głuchowa, Posiada nieliczne przekształcenia elewacji.



Fot. Karta ewidencyjna z 1990 r.

9. Stan zachowania i postulaty dotyczące konserwacji

Budynek jest stale użytkowany, stan dobry; należy: przeprowadzać regularnie bieżącą konserwację.

10. Wykonanie karty (autor, data i podpis)



ZABYTKI
KOMPLEKSOWO

Dokumentacja, Doradztwo, Refinansowanie

D. Gołębiewska, I. Leszczyńska,
15.12.2021 r.

Gołębiewska
Leszczyńska

11. Zatwierdzenie karty (podpis wojewódzkiego konserwatora zabytków)

GEZ

KARTA ADRESOWA ZABYTJKU NIERUCHOMEGO

3. Miejscowość

GLUCHOWO

1. Nazwa

**OGRÓD PLEBAŃSKI W ZESPOLE KOŚCIOŁA
PAR. P. W. ŚW. KATARZYNY**

2. Czas powstania

XIX w.

7. Fotografia z opisem wskazującym orientację w stosunku do sąsiednich terenów lub stron albo z zaznaczonym stanowiskiem archeologicznym

4. Adres

**Głuchowo
Kościarna 3
dz. ew. nr 74/2**



zdjęcie wykonane w kierunku zachodnim



zdjęcie wykonane w kierunku północnym



zdjęcie wykonane w kierunku zachodnim



ortofotomapa w skali 1:3 000, układ PUWG 1992

5. Przynależność administracyjna

**woj. – wielkopolskie
powiat – kościański
gmina – Czempin**

6. Formy ochrony

**wpis do rejestru zabytków
nr rejestru: 488/Wlkp/A
data wpisu: 7.02.1955, 5.04.2007**

8. Historia, opis i wartości

Ogród powstał w XIX w. i stanowi uzupełnienie założenia z plebanią.
Ogród stanowi cenny przykład rozwoju miejscowości Głuchowa i jest częścią założenia plebani.

9. Stan zachowania i postulaty dotyczące konserwacji

Ogród jest stale użytkowany, stan dobry; należy: przeprowadzać regularnie bieżącą pielęgnację.

10. Wykonanie karty (autor, data i podpis)



ZABYTKI
KOMPLEKSOWO

Dokumentacja, Doradztwo, Dolnośląskie

D. Gołębiewska, I. Leszczyńska,
15.12.2021 r.

Gołębiewska
I. Leszczyńska

11. Zatwierdzenie karty (podpis wojewódzkiego konserwatora zabytków)

GEZ

KARTA ADRESOWA ZABYTJKU NIERUCHOMEGO

3. Miejscowość

GLUCHOWO

1. Nazwa

**CMENTARZ PRZYKOŚCIELNY W ZESPOLE
KOŚCIOŁA PAR. P.W. ŚW. KATARZYNY**

2. Czas powstania

XVIII w.

7. Fotografia z opisem wskazującym orientację w stosunku do sąsiednich terenów lub stron albo z zaznaczonym stanowiskiem archeologicznym

4. Adres

Głuchowo

dz. ew. nr 75

5. Przynależność administracyjna

**woj. – wielkopolskie
powiat – kościański
gmina – Czempin**



zdjęcie wykonane w kierunku zachodnim



zdjęcie wykonane w kierunku północnym



zdjęcie wykonane w kierunku północnym



ortofotomapa w skali 1:3 000, układ PUWG 1992

6. Formy ochrony

**wpis do rejestru zabytków
nr rejestru: 488/Wlkp/A
data wpisu: 7.02.1955, 5.04.2007**

8. Historia, opis i wartości

Kościół powstał w 1751 r., został rozbudowany na pocz. XX w. Ufundowany został przez Adama Kolačzkowskiego, konserwowany w 1847 r. W 1904 r. dobudowano dwie zakrystie po obu stronach prezbiterium oraz kaplice.
Brak widocznych nagrobków.

9. Stan zachowania i postulaty dotyczące konserwacji

Brak widocznych nagrobków.

10. Wykonanie karty (autor, data i podpis)



ZABYTKI
KOMPLEKSOWO

Dokumentacja, Doradztwo, Refinansowanie

D. Gołębiewska, I. Leszczyńska,
15.12.2021 r.

Gołębiewska
Leszczyńska

11. Zatwierdzenie karty (podpis wojewódzkiego konserwatora zabytków)

GEZ

KARTA ADRESOWA ZABYTKU NIEMUCHOMEGO

3. Miejscowość

GLUCHOWO

1. Nazwa

**OGRODZENIE Z BRAMAMI W ZESPOLE
KOŚCIOŁA PAR. P. W. ŚW. KATARZYNY**

2. Czas powstania

XIX w.

7. Fotografia z opisem wskazującym orientację w stosunku do sąsiednich terenów lub stron albo z zaznaczonym stanowiskiem archeologicznym

4. Adres

Gluchowo

dz. ew. nr 75

5. Przynalężność administracyjna

**woj. – wielkopolskie
powiat – kościański
gmina – Czempin**



zdjęcie wykonane w kierunku południowym



zdjęcie wykonane w kierunku południowym



zdjęcie wykonane w kierunku południowo-wschodnim



ortofotomapa w skali 1:3 000, układ PUWG 1992

6. Formy ochrony

**wpis do rejestru zabytków
nr rejestru: 488/Wlkp/A
data wpisu: 7.02.1955, 5.04.2007**

8. Historia, opis i wartości

Kościół powstał w 1751 r., został rozbudowany na pocz. XX w. Ufundowany został przez Adama Kotłaczkowskiego, konserwowany w 1847 r. W 1904 r. dobudowano dwie zakrystie po obu stronach prezbiterium oraz kaplice Ogrodzenie powstało zapewne w XIX w.

Jest to przykład niskiego ogrodzenia pełnego, ze słupami o ściętych narożach. Stanowi jako całość założenia sakralnego, cenny zabytek na skalę ponadlokalną.

9. Stan zachowania i postulaty dotyczące konserwacji

Ogrodzenie jest stale użytkowane, stan dobry; należy: przeprowadzać regularnie bieżącą konserwację, wykonać dokumentację konserwatorską i sprawdzić stan cegieł.

10. Wykonanie karty (autor, data i podpis)



ZABYTKI
KOMPLEKSOWO

Dokumentacja, Doradztwo, Dofinansowanie

D. Gołębiewska, I. Leszczyńska,
15.12.2021 r.

Gołębiewska
I. Leszczyńska

11. Zatwierdzenie karty (podpis wojewódzkiego konserwatora zabytków)

GEZ

KARTA ADRESOWA ZABYTJKU NIERUCHOMEGO

3. Miejscowość

DONATOWO

1. Nazwa

SZKOŁA OB. DOM

2. Czas powstania

ok. 1900 r.

7. Fotografia z opisem wskazującym orientację w stosunku do sąsiednich terenów lub stron albo z zaznaczonym stanowiskiem archeologicznym

4. Adres

**Donalowo
26
dz. ew. nr 24**

5. Przynależność administracyjna

**woj. – wielkopolskie
powiat – kościański
gmina – Czempin**



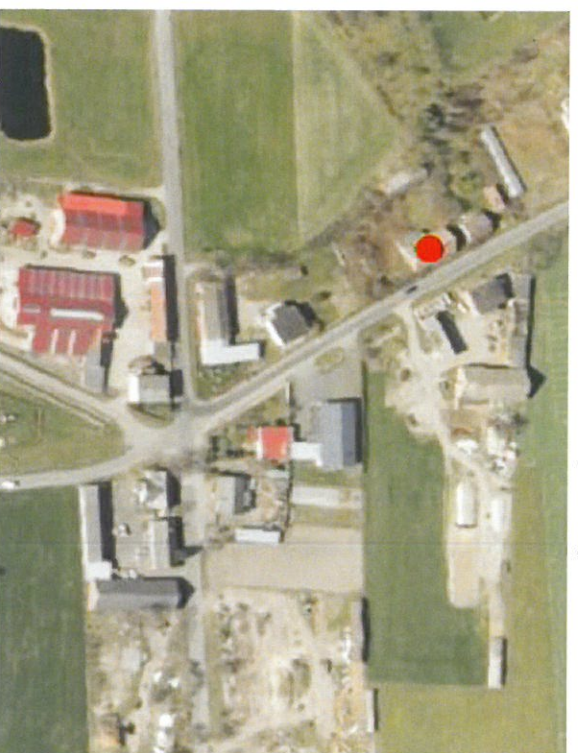
zdjęcie wykonane w kierunku zachodnim



zdjęcie wykonane w kierunku południowym



zdjęcie wykonane w kierunku południowym



ortofotomapa w skali 1:3 000, układ PUVWG 1992

6. Formy ochrony

8. Historia, opis i wartości

Dom powstał na początku XX w. i pierwotnie pełnił funkcję oświatową, po likwidacji szkoły pełnił funkcję mieszkalną.

Budynek założony jest na planie prostokąta, mурowany, jednokondygnacyjny z użytkowym poddaszem. Jest wykończony cegłą, z oryginalną stolarką okienną. Przykryty dachem dwuspadowym, krytym dachówką. W części centralnej wejście. Budynek stanowi cenny przykład rozwoju miejscowości Donatowo. Posiada nieliczne przekształcenia elewacji.

9. Stan zachowania i postulaty dotyczące konserwacji

Budynek jest nieużytkowany, stan budynku średni; należy: przeprowadzać regularnie bieżącą konserwację, znaleźć funkcje dla obiektu, zabezpieczyć zabytęk.

10. Wykonanie karty (autor, data i podpis)



ZABYTKI
KOMPLEKSOWO

Dokumentacja, Doradztwo, Dofinansowania

D. Gołębiewska, I. Leszczyńska,
15.12.2021 r.

Gołębiewska
Leszczyńska

11. Zatwierdzenie karty (podpis wojewódzkiego konserwatora zabytków)

GEZ

KARTA ADRESOWA ZABYTKU NIEMUCHOMEGO

3. Miejscowość

GLUCHOWO

1. Nazwa

**KOŚCIÓŁ W ZESPOLE KOŚCIOŁA PAR. P.W.
ŚW. KATARZYNY**

2. Czas powstania

1751 r., rozbud. 1904 r.

7. Fotografia z opisem wskazującym orientację w stosunku do sąsiednich terenów lub stron albo z zaznaczonym stanowiskiem archeologicznym

4. Adres

Gluchowo

dz. ew. nr 75

5. Przynalężność administracyjna

woj. – wielkopolskie
powiat – kościański
gmina – Czempin



zdjęcie wykonane w kierunku południowym



zdjęcie wykonane w kierunku południowym



zdjęcie wykonane w kierunku południowym



ortofotomapa w skali 1:3 000, układ PUWG 1992

6. Formy ochrony

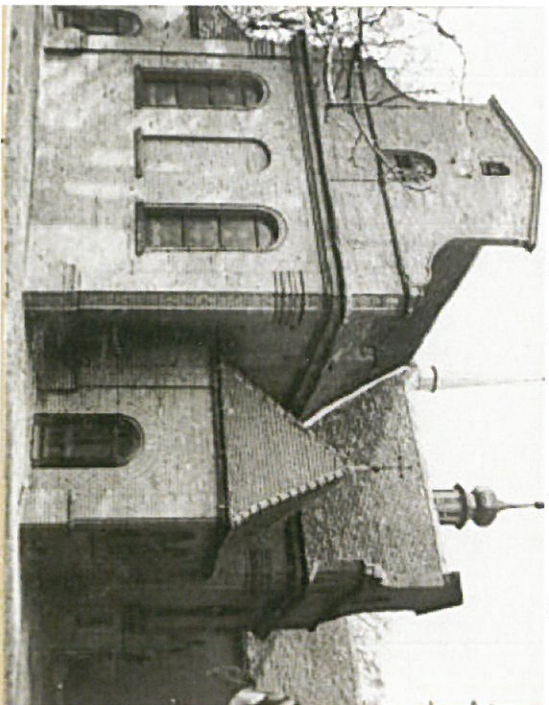
wpis do rejestru zabytków
nr rejestru: 488/Wlkp/A
data wpisu: 7.02.1955, 5.04.2007

8. Historia, opis i wartości

Kościół powstał w 1751 r., został rozbudowany na pocz. XX w. Ufundowany został przez Adama Kołaczkowskiego, konserwowany w 1847 r. W 1904 r. dobudowano dwie zakryte po obu stronach prezbiterium oraz kaplice.

Kościół pierwotnie na planie krzyża łacińskiego po przebudowie dodano boczne kaplice. Jednonawowy, mурowany, z cegły na podmurówce. Korpus główny, prezbiterium, kaplice i transept nakryte odrębnym dachem dwuspadowym. Nad kruchą wieża.

Jest to cenny zabytek gminy, wyróżnia się na skalę ponadlokalną.



For. Karta ewidencyjna 1965 r.

9. Stan zachowania i postulaty dotyczące konserwacji

Budynek jest stale użytkowany, stan budynku bardzo dobry; należy: przeprowadzić regularnie bieżącą konserwację.

10. Wykonanie karty (autor, data i podpis)



ZABYTKI
KOMPLEKSOWO

Dokumentacja, Doradztwo, Dofinansowanie

D. Golebiewska, I. Leszczyńska,
15.12.2021 r.

Bożena Golebiewska
I. Leszczyńska

11. Zatwierdzenie karty (podpis wojewódzkiego konserwatora zabytków)

GEZ

KARTA ADRESOWA ZABYTKU NIERUCHOMEGO

3. Miejscowość

CZEMPIŃ

1. Nazwa

DOM

2. Czas powstania

lata 20-te XX w.

7. Fotografia z opisem wskazującym orientację w stosunku do sąsiednich terenów lub stron albo z zaznaczonym stanowiskiem archeologicznym

4. Adres

Czempiń
Towarowa 9
dz. ew. nr 131/3

5. Przynależność administracyjna

woj. – wielkopolskie
powiat – kościański
gmina – Czempin



zdjęcie wykonane w kierunku południowo-zachodnim



zdjęcie wykonane w kierunku północno-zachodnim



zdjęcie wykonane w kierunku północnym



ortofotomapa w skali 1:5 000, układ PUWG 1992

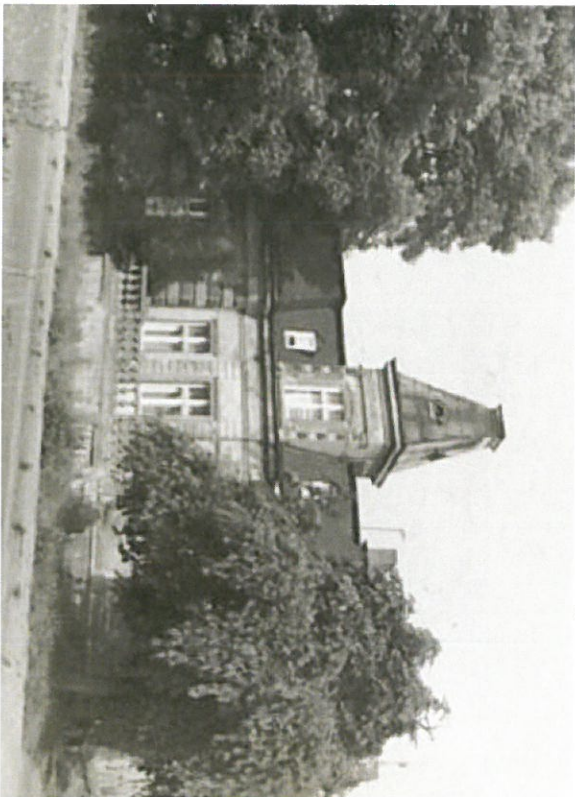
6. Formy ochrony

wpis do rejestru zabytków
nr rejestru: 2324/A
data wpisu: 12.12.1994

8. Historia, opis i wartości

Budynek powstał na początku XX w. i stanowi część historycznego układu urbanistycznego. Był to budynek wielorodzinny.

Budynek założony jest na planie prostokąta, mурowany, dwukondygnacyjny z użytkowym poddaszem. Jest otynkowany z ozdobieniem otworów okiennych i historyczną stolarką okienną. Przykryty dachem mansardowym, krytym papą z wieżą. Wysunięty piętrowy ganek na głównej osi. Budynek stanowi cenny przykład rozwoju miejscowości Czempin. Posiada nieliczne przekształcenia elewacji.



9. Stan zachowania i postulaty dotyczące konserwacji

Budynek jest stale użytkowany, stan budynku średni; należy: przeprowadzać regularnie bieżącą konserwację, sprawdzić stan techniczny, wykonać izolację i odnowienie elewacji.

10. Wykonanie karty (autor, data i podpis)



ZABYTKI
KOMPLEKSOWO

Dokumentacja, Doradztwo, Dofinansowania

D. Gołębiewska, I. Leszczyńska,
15.12.2021 r.

Gołębiewska
I. Leszczyńska

11. Zatwierdzenie karty (podpis wojewódzkiego konserwatora zabytków)

GEZ

KARTA ADRESOWA ZABYTKU NIERUCHOMEGO

3. Miejscowość

CZEMPIŃ

1. Nazwa

DOM

2. Czas powstania

4 ćw. XIX w.

7. Fotografia z opisem wskazującym orientację w stosunku do sąsiednich terenów lub stron albo z zaznaczonym stanowiskiem archeologicznym

4. Adres

Czempiń
ks. J. Popiełuszki 7
dz. ew. nr 725/2

5. Przynależność administracyjna

woj. – wielkopolskie
powiat – kościański
gmina – Czempin



zdjęcie wykonane w kierunku południowym



zdjęcie wykonane w kierunku południowo-zachodnim



zdjęcie wykonane w kierunku południowo-wschodnim



ortofotomapa w skali 1:5 000, układ PUWG 1992

6. Formy ochrony

8. Historia, opis i wartości

Dom powstał pod koniec XIX w i stanowi część historycznego układu urbanistycznego. Był to budynek wielorodzinny.

Budynek założony jest na planie prostokąta, mурowany, dwukondygnacyjny z użytkowym poddaszem oraz lukarną. Jest otynkowany z ozdobieniem otworów okiennych. Przykryty dachem dwuspadowym, krytym dachówką. Połać dachowa z oknami połaciowymi. Budynek stanowi cenny przykład rozwoju miejscowości Czempin. Posiada nieliczne przekształcenia elewacji.

9. Stan zachowania i postulaty dotyczące konserwacji

Budynek jest stale użytkowany, stan budynku dobry; należy: przeprowadzać regularnie bieżącą konserwację, wykonać remont elewacji.

10. Wykonanie karty (autor, data i podpis)



ZABYTKI
KOMPLEKSOWO

Dokumentacja, Doradztwo, Definiowanie

D. Gołębiewska, I. Leszczyńska,
15.12.2021 r.

Gołębiewska
I. Leszczyńska

11. Zatwierdzenie karty (podpis wojewódzkiego konserwatora zabytków)

GEZ

KARTA ADRESOWA ZABYTKU NIERUCHOMEGO

3. Miejscowość

C Z E M P I Ń

1. Nazwa

DOM

2. Czas powstania

1938 r.

7. Fotografia z opisem wskazującym orientację w stosunku do sąsiednich terenów lub stron albo z zaznaczonym stanowiskiem archeologicznym

4. Adres

Czempiń
Stęszewska 21
dz. ew. nr 1

5. Przynależność administracyjna

woj. – wielkopolskie
powiat – kościański
gmina – Czempień



zdjęcie wykonane w kierunku zachodnim



zdjęcie wykonane w kierunku południowym



zdjęcie wykonane w kierunku zachodnim



ortofotomapa w skali 1:5 000, układ PUWG 1992

6. Formy ochrony

8. Historia, opis i wartość

Dom powstał w okresie międzywojennym. i stanowi część historycznego układu urbanistycznego.

Budynek założony jest na planie prostokąta, mурowany, jednokondygnacyjny z użytkowym poddaszem z lukarną. Jest otynkowany. Przykryty dachem naczółkowym, krytym dachówką.

Budynek stanowi cenny przykład rozwoju miejscowości Czempin. Posiada nieliczne przekształcenia elewacji.

9. Stan zachowania i postulaty dotyczące konserwacji

Budynek jest stale użytkowany, stan budynku dobry; należy: przeprowadzać regularnie bieżącą konserwację, zalecany remont elewacji.

10. Wykonanie karty (autor, data i podpis)



ZABYTKI
KOMPLEKSOWO

Dokumentacja, Doradztwo, Dofinansowania

D. Gołębiewska, I. Leszczyńska,
15.12.2021 r.

Gołębiewska
Leszczyńska

11. Zatwierdzenie karty (podpis wojewódzkiego konserwatora zabytków)

GEZ

KARTA ADRESOWA ZABYTKU NIERUCHOMEGO

3. Miejscowość

C Z E M P I Ń

1. Nazwa

DOM

2. Czas powstania

1 poł. XIX w.

7. Fotografia z opisem wskazującym orientację w stosunku do sąsiednich terenów lub stron albo z zaznaczonym stanowiskiem archeologicznym



zdjęcie wykonane w kierunku północnym

4. Adres

**Czempin
Rynek 26
dz. ew. nr 228**

5. Przynależność administracyjna

**woj. – wielkopolskie
powiat – kościański
gmina – Czempin**

6. Formy ochrony

**wpis do rejestru zabytków
nr rejestru: 575/A
data wpisu: 25325**



ortofotomapa w skali 1:5 000, układ PUWG 1992

8. Historia, opis i wartości

Dom powstał w I poł. XIX w. i stanowi część historycznego układu urbanistycznego. Był to budynek wielorodzinny.

Budynek założony jest na planie prostokąta, mурowany, dwukondygnacyjny z użytkowym poddaszem. Jest otynkowany z ozdobieniem otworów okiennych na piętrze. Przykryty dachem dwuspadowym, krytym dachówką, na głównej osi wole oko.

Budynek stanowi cenny przykład rozwoju miejscowości Czempin. Posiada nieliczne przekształcenia elewacji.



9. Stan zachowania i postulaty dotyczące konserwacji

Budynek jest stale użytkowany, stan budynku dobry; należy: przeprowadzać regularnie bieżącą konserwację.

10. Wykonanie karty (autor, data i podpis)



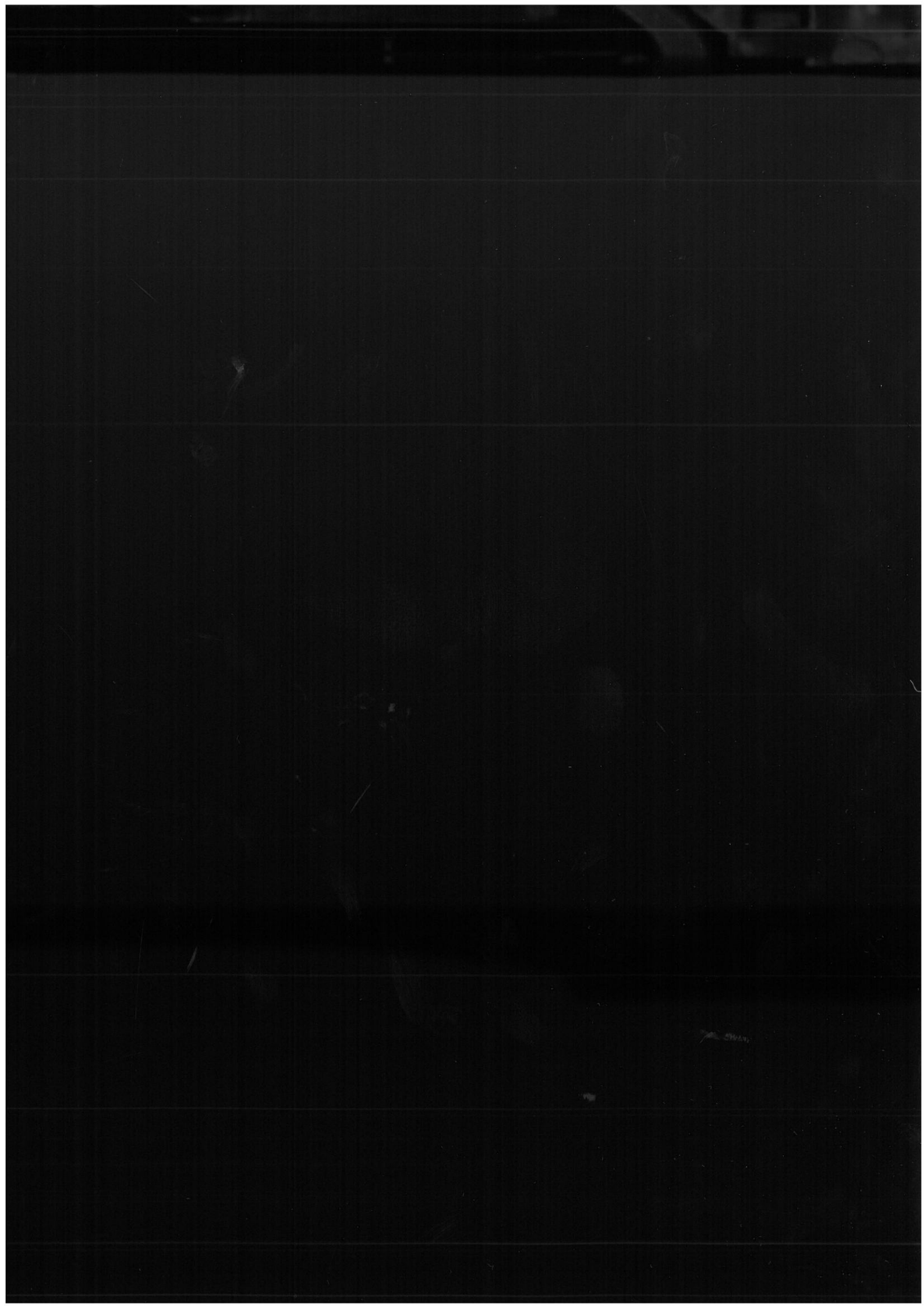
ZABYTKI
KOMPLEKSOWO

Dokumentacja, Doradztwo, Dofinansowania

D. Gołębiewska, I. Leszczyńska,
15.12.2021 r.

Gołębiewska
Leszczyńska

11. Zatwierdzenie karty (podpis wojewódzkiego konserwatora zabytków)



GFZ

KARTA ADRESOWA ZABYTKU NIEMUCHOMEGO

3. Miejscowość

C Z E M P I Ń

1. Nazwa

DOM

2. Czas powstania

1 poł. XIX w.

7. Fotografia z opisem wskazującym orientację w stosunku do sąsiednich terenów lub stron albo z zaznaczonym stanowiskiem archeologicznym



zdjęcie wykonane w kierunku północnym

4. Adres

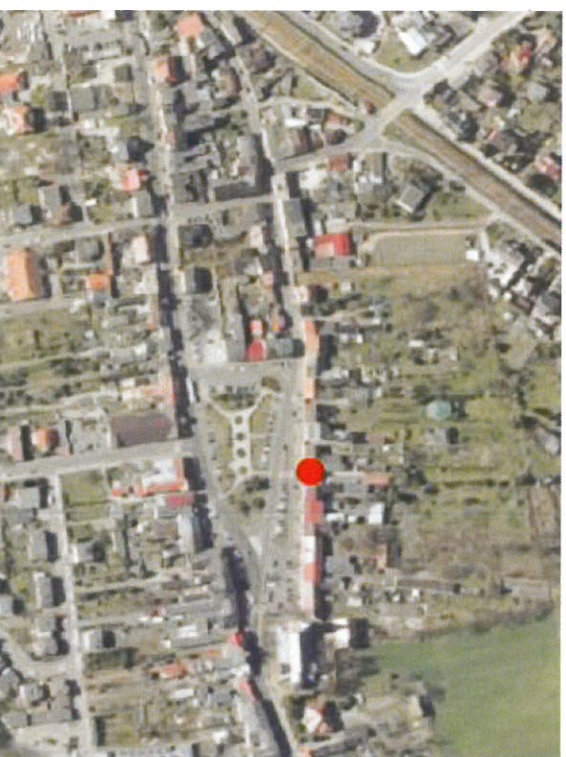
**Czempiń
Rynek 26
dz. ew. nr 228**

5. Przynależność administracyjna

**woj. – wielkopolskie
powiat – kościański
gmina – Czempień**

6. Formy ochrony

**wpis do rejestru zabytków
nr rejestru: 575/A
data wpisu: 25325**



ortofotomapa w skali 1:5 000, układ PUWG 1992

8. Historia, opis i wartości

Dom powstał w I poł. XIX w. i stanowi część historycznego układu urbanistycznego. Był to budynek wielorodzinny.

Budynek założony jest na planie prostokąta, mурowany, dwukondygnacyjny z użytkowym poddaszem. Jest otynkowany z ozdobieniem otworów okiennych na piętrze. Przykryty dachem dwuspadowym, krytym dachówką, na głównej osi wole oko.

Budynek stanowi cenny przykład rozwoju miejscowości Czempin. Posiada nieliczne przekształcenia elewacji.



9. Stan zachowania i postulaty dotyczące konserwacji

Budynek jest stale użytkowany, stan budynku dobry; należy: przeprowadzać regularnie bieżącą konserwację.

10. Wykonanie karty (autor, data i podpis)



ZABYTKI
KOMPLEKSOWO

Dokumentacja, Doradztwo, Dofinansowania

D. Gołębiewska, I. Leszczyńska,
15.12.2021 r.

Gołębiewska
I. Leszczyńska

11. Zatwierdzenie karty (podpis wojewódzkiego konserwatora zabytków)

GEZ

KARTA ADRESOWA ZABYTKU NIERUCHOMEGO

3. Miejscowość

CZEMPIŃ

1. Nazwa

DOM

2. Czas powstania

1 poł. XIX w.

7. Fotografia z opisem wskazującym orientację w stosunku do sąsiednich terenów lub stron albo z zaznaczonym stanowiskiem archeologicznym

4. Adres

**Czempiń
Rynek 27
dz. ew. nr 229**

5. Przy należność administracyjna

**woj. – wielkopolskie
powiat – kościański
gmina – Czempin**

zdjęcie wykonane w kierunku północnym



6. Formy ochrony

**wpis do rejestru zabytków
nr rejestru: 576/A
data wpisu: 25325**



ortofotomapa w skali 1:5 000, układ PUWG 1992

8. Historia, opis i wartości

Dom powstał w I poł. XIX w. i stanowi część historycznego układu urbanistycznego. Był to budynek wielorodzinny.

Budynek założony jest na planie prostokąta, mурowany, dwukondygnacyjny z użytkowym poddaszem. Jest otynkowany z ozdobieniem otworów okiennych na piętrze. Przykryty dachem dwuspadowym, krytym dachówką. Parter boniowany.

Budynek stanowi cenny przykład rozwoju miejscowości Czempin. Posiada nieliczne przekształcenia elewacji.



9. Stan zachowania i postulaty dotyczące konserwacji

Budynek jest stale użytkowany, stan budynku dobry; należy: przeprowadzić regularnie bieżącą konserwację; zalecany powrót do historycznych kolorów elewacji.

10. Wykonanie karty (autor, data i podpis)



ZABYTKI
KOMPLEKSOWO

Dokumentacja, Doradztwo, Definiowanie

D. Gołębiewska, I. Leszczyńska,
15.12.2021 r.

Gołębiewska
Leszczyńska

11. Zatwierdzenie karty (podpis wojewódzkiego konserwatora zabytków)

GEZ

KARTA ADRESOWA ZABYTKU NIERUCHOMEGO

3. Miejscowość

CZEMPIŃ

1. Nazwa

DOM

2. Czas powstania

1 poł. XIX w.

7. Fotografia z opisem wskazującym orientację w stosunku do sąsiednich terenów lub stron albo z zaznaczonym stanowiskiem archeologicznym

4. Adres

Czempiń
Rynek 30
dz. ew. nr 232

5. Przynależność administracyjna

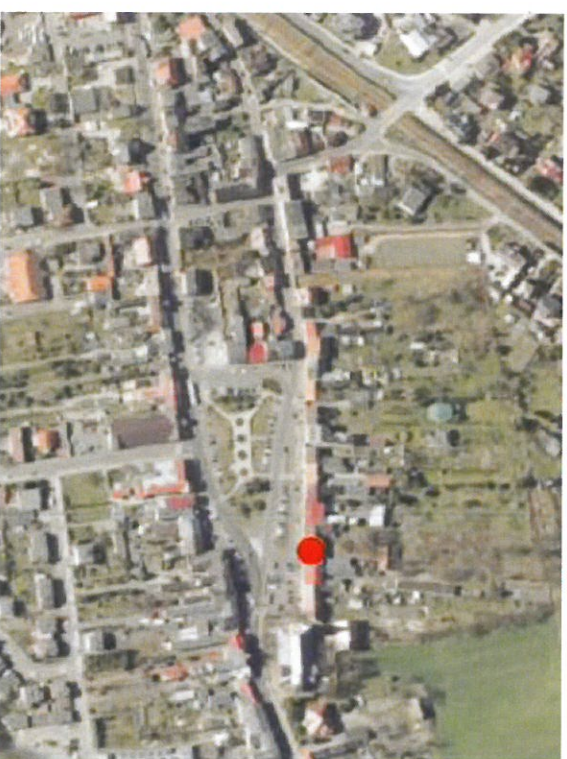
woj. – wielkopolskie
powiat – kościański
gmina – Czempin

6. Formy ochrony

wpis do rejestru zabytków
nr rejestru: 5771A
data wpisu: 25325



zdjęcie wykonane w kierunku północnym



ortofotomapa w skali 1:5 000, układ PUWG 1992

8. Historia, opis i wartości

Dom powstał w I poł. XIX w. i stanowi część historycznego układu urbanistycznego. Był to budynek wielorodzinny.

Budynek założony jest na planie prostokąta, mурowany, dwukondygnacyjny z użytkowym poddaszem. Jest otynkowany z ozdobieniem otworów okiennych na piętrze. Przykryty dachem dwuspadowym, krytym dachówką na głównej osi wole oko.

Budynek stanowi cenny przykład rozwoju miejscowości Czempin. Posiada nieliczne przekształcenia elewacji.



9. Stan zachowania i postulaty dotyczące konserwacji

Budynek jest stale użytkowany, stan budynku dobry; należy: przeprowadzać regularnie bieżącą konserwację.

10. Wykonanie karty (autor, data i podpis)



ZABYTKI
KOMPLEKSOWO

Dokumentacja, Doradztwo, Dofinansowania

D. Gotlibowska, I. Leszczyńska,
15.12.2021 r.

Gotlibowska
I. Leszczyńska

11. Zatwierdzenie karty (podpis wojewódzkiego konserwatora zabytków)

GEZ

KARTA ADRESOWA ZABYTKU NIERUCHOMEGO

3. Miejscowość

CZEMPIŃ

1. Nazwa

DOM

2. Czas powstania

1 poł. XIX w.

7. Fotografia z opisem wskazującym orientację w stosunku do sąsiednich terenów lub stron albo z zaznaczonym stanowiskiem archeologicznym



zdjęcie wykonane w kierunku północnym

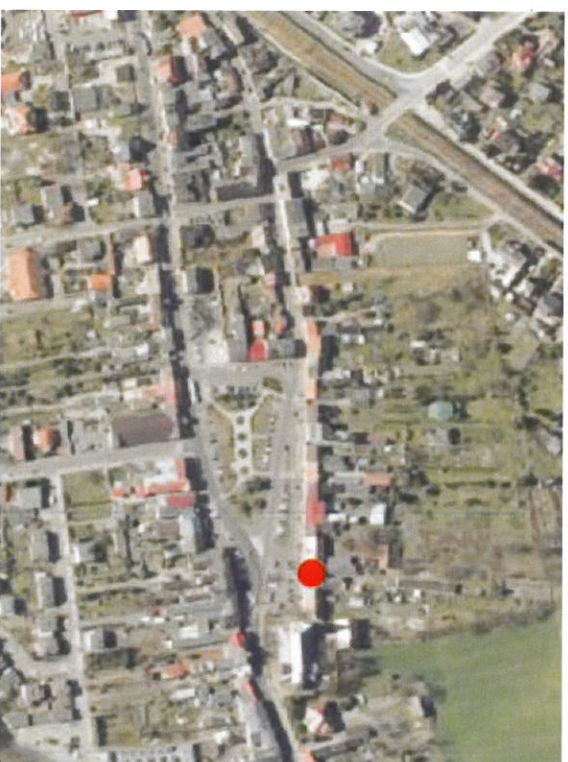
4. Adres

**Czempin
Rynek 31
dz. ew. nr 233**

5. Przynależność administracyjna

**woj. – wielkopolskie
powiat – kościański
gmina – Czempin**

6. Formy ochrony



ortofotomapa w skali 1:5 000, układ PUWG 1992

8. Historia, opis i wartości

Dom powstał w I poł. XIX w. i stanowi część historycznego układu urbanistycznego. Był to budynek wielorodzinny.

Budynek założony jest na planie prostokąta, mурowany, dwukondygnacyjny z użytkowym poddaszem. Jest otynkowany z ozdobieniem otworów okiennych na piętrze. Przykryty dachem dwuspadowym, krytym dachówką.

Budynek stanowi cenny przykład rozwoju miejscowości Czempin. Posiada nieliczne przekształcenia elewacji.



9. Stan zachowania i postulaty dotyczące konserwacji

Budynek jest stale użytkowany, stan budynku dobry; należy: przeprowadzać regularnie bieżącą konserwację.

10. Wykonanie karty (autor, data i podpis)



ZABYTKI
KOMPLEKSOWO

Dokumentacja, Doradztwo, Dofinansowania

D. Gołębiewska, I. Leszczyńska,
15.12.2021 r.

Gołębiewska
I. Leszczyńska

11. Zatwierdzenie karty (podpis wojewódzkiego konserwatora zabytków)

GEZ

KARTA ADRESOWA ZABYTKU NIEMUCHOMEGO

3. Miejscowość

G Ł U C H O W O

2. Czas powstania

1880 r.

4. Adres

Głuchowo

1. Nazwa

**STAJNIA KONI WYJAZDOWYCH W ZESPOLE
PALACOWO-FOLWARCZNYM**

7. Fotografia z opisem wskazującym orientację w stosunku do sąsiednich terenów lub stron albo z zaznaczonym stanowiskiem archeologicznym



zdjęcie wykonane w kierunku wschodnim



zdjęcie wykonane w kierunku wschodnim

5. Przynależność administracyjna

**woj. – wielkopolskie
powiat – kościański
gmina – Czempin**

dz. ew. nr 48/13

6. Formy ochrony

**wpis do rejestru zabytków
nr rejestru: 2341/A
data wpisu: 15.02.1995**



zdjęcie wykonane w kierunku wschodnim

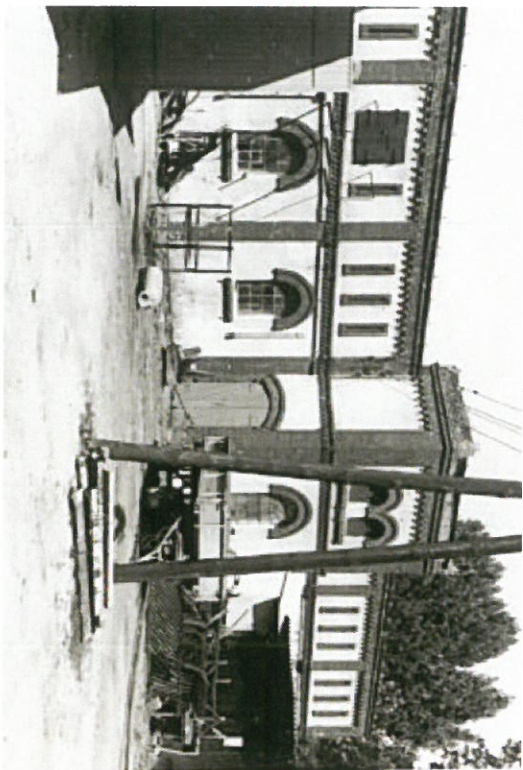
ortofotomapa w skali 1:3 000, układ PUWG 1992

8. Historia, opis i wartości

W latach 1875-1939 r. majątek Głuchowo należał do rodziny Żółtowskich. W pocz. XX w. właścicielem majątku był Henryk Żółtowski. Głuchowo wraz z Siennikami liczyło ponad 900 ha. W majątku istniała gorzelnia i suszarnia płatków ziemniaczanych, wcześniej młyn. Znajdowała się tu hodowla koni szlachetnych. Po wojnie działał na terenie majątku Kombinat PGR Czempin.

Budynek na planie w kształcie zbliżonym do litery „L”, murowany, dwukondygnacyjny, z podziałami pionowymi i gzymsen międzypiętrowym. Wypełnienie płycin otynkowane.

Budynek stanowi cenny przykład rozwoju miejscowości Głuchowa, Posiada nieliczne przekształcenia elewacji.



For. Karta ewidencyjna z 1990 r.

9. Stan zachowania i postulaty dotyczące konserwacji

Budynek jest nieużytkowany, stan średni; należy: przeprowadzać regularnie bieżącą konserwację, wykonać dokumentację konserwatorską i sprawdzić stan techniczny obiektu.

10. Wykonanie karty (autor, data i podpis)



ZABYTKI
KOMPLEKSOWO

Dokumentacja, Doradztwo, Dofinansowania

D. Gołębiewska, I. Leszczyńska,
15.12.2021 r.

Gołębiewska
Leszczyńska

11. Zatwierdzenie karty (podpis wojewódzkiego konserwatora zabytków)

CEZ

KARTA ADRESOWA ZABYTKU NIERUCHOMEGO

3. Miejscowość

GLUCHOWO

1. Nazwa

OBORA W ZESPOLE PALACOWO-FOLWARCZNYM

2. Czas powstania

1870 r.

7. Fotografia z opisem wskazującym orientację w stosunku do sąsiednich terenów lub stron albo z zaznaczonym stanowiskiem archeologicznym

4. Adres

Głuchowo

dz. ew. nr 48/12

5. Przynależność administracyjna

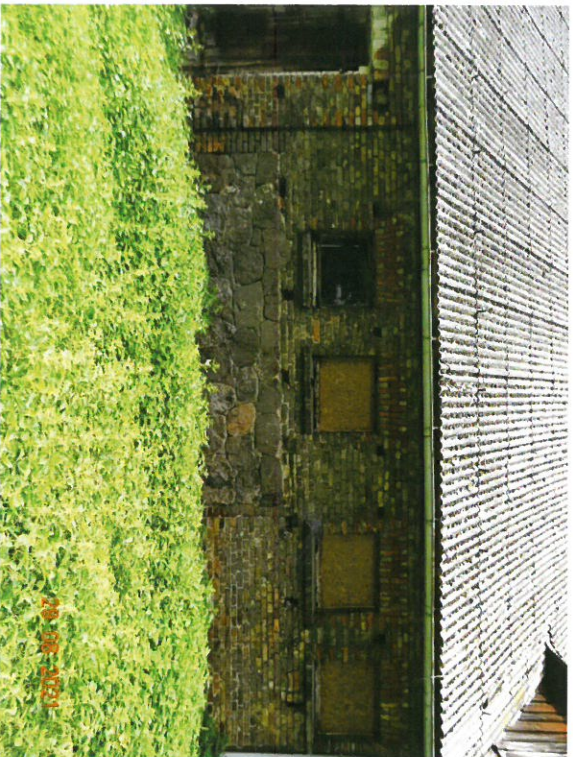
**woj. – wielkopolskie
powiat – kościański
gmina – Czempin**



zdjęcie wykonane w kierunku północno-wschodnim



zdjęcie wykonane w kierunku północnym



zdjęcie wykonane w kierunku północno-zachodnim



ortofotomapa w skali 1:3 000, układ PUWG 1992

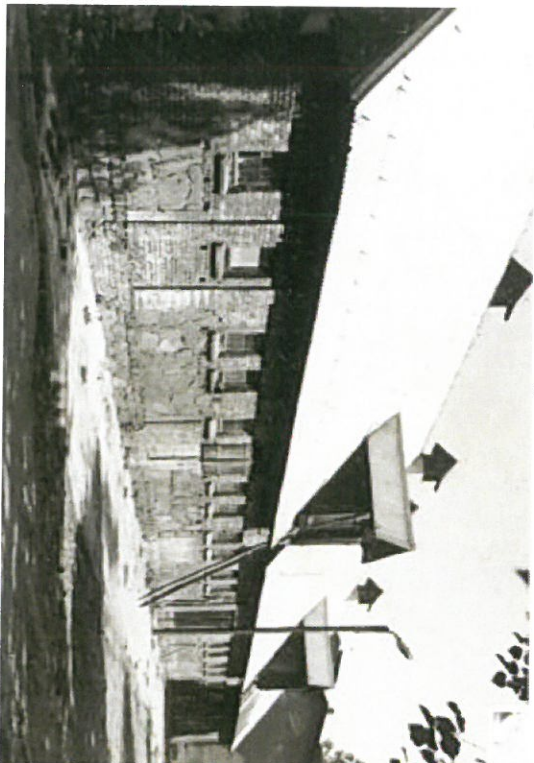
6. Formy ochrony

8. Historia, opis i wartości

W latach 1875-1939 r. majątek Głuchowo należał do rodziny Żółkowskich. W pocz. XX w. właścicielem majątku był Henryk Żółkowski. Głuchowo wraz z Siemnikami liczyło ponad 900 ha. W majątku istniała gorzelnia i suszarnia płatków ziemniaczanych, wcześniej młyn. Znajdowała się tu hodowla koni szlachetnych. Po wojnie działał na terenie majątku Kombinat PGR Czempin.

Budynek na planie prostokąta, mury z cegły i kamienia, nieotynkowany, jednokondygnacyjny, z poddaszem użytkowym, z dachem dwuspadowym, krytym eternitem.

Budynek stanowi cenny przykład rozwoju miejscowości Głuchowa, posiada nieliczne przekształcenia elewacji.



Fot. Karta ewidencyjna z 1990 r.

9. Stan zachowania i postulaty dotyczące konserwacji

Budynek jest nieużytkowany, stan dobry; należy: przeprowadzić regularnie bieżącą konserwację, sprawdzić stan techniczny obiektu.

10. Wykomanie karty (autor, data i podpis)



ZABYTKI
KOMPLEKSOWO

Dokumentacja, Doradztwo, Definiowanie

D. Gołębiewska, I. Leszczyńska,
15.12.2021 r.

Gołębiewska
Leszczyńska

11. Zatwierdzenie karty (podpis wojewódzkiego konserwatora zabytków)

GEZ

KARTA ADRESOWA ZABYTKU NIERUCHOMEGO

3. Miejscowość

GLUCHOWO

1. Nazwa

**STODOŁA W ZESPOLE PAŁACOWO-
FOLWARCZNYM**

2. Czas powstania

kon. XIX w.

7. Fotografia z opisem wskazującym orientację w stosunku do sąsiednich terenów lub stron albo z zaznaczonym stanowiskiem archeologicznym

4. Adres

Głuchowo

dz. ew. nr 48/12

5. Przynaleczność administracyjna

**woj. – wielkopolskie
powiat – kościański
gmina – Czempin**



zdjęcie wykonane w kierunku południowym



zdjęcie wykonane w kierunku południowo-zachodnim



zdjęcie wykonane w kierunku zachodnim



ortofotomapa w skali 1:3 000, układ PUWG-1992

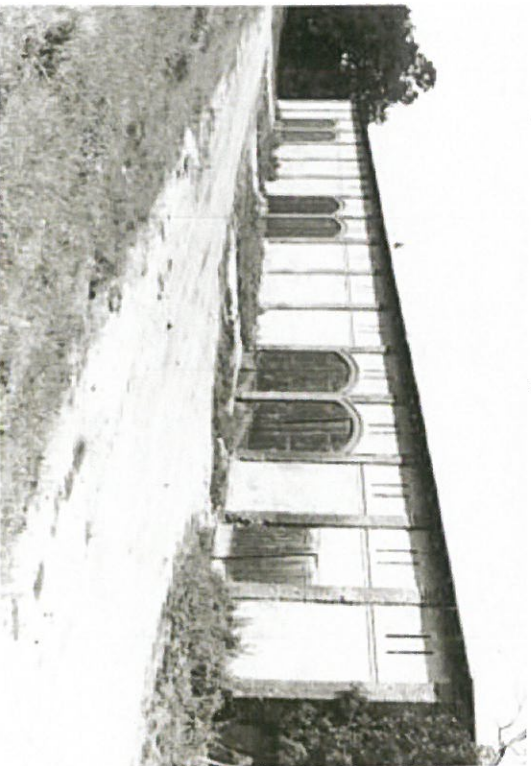
6. Formy ochrony

8. Historia, opis i wartości

W latach 1875-1939 r. majątek Ghuchowo należał do rodziny Żółtowskich. W pocz. XX w. właścicielem majątku był Henryk Żółtowski. Ghuchowo wraz z Siernikami liczyło ponad 900 ha. W majątku istniała gorzelnia i suszarnia płatków ziemniaczanych, wcześniej młyn. Znajdowała się tu hodowla koni szlachetnych. Po wojnie działał na terenie majątku Kombinat PGR Czempin.

Budynek na planie prostokąta, murowany, z cegły, nieotynkowany, jednokondygnacyjny, z poddaszem użytkowym, z dachem dwuspadowym, krytym papą. Posiada podziaty pionowe oddzielające osie.

Budynek stanowi cenny przykład rozwoju miejscowości Ghuchowa, Posiada nieliczne przekształcenia elewacji.



Fot. Karta ewidencyjna z 1990 r.

9. Stan zachowania i postulaty dotyczące konserwacji

Budynek jest stale użytkowany, stan średni; należy: przeprowadzać regularnie bieżącą konserwację, wykonać remont elewacji.

10. Wykonanie karty (autor, data i podpis)



ZABYTKI
KOMPLEKSOWO

Dokumentacja, Doradztwo, Definiowanie

D. Golebiewska, I. Leszczyńska,
15.12.2021 r.

Bolesław
Leszczyńska

11. Zatwierdzenie karty (podpis wojewódzkiego konserwatora zabytków)

GEZ

KARTA ADRESOWA ZABYTKU NIERUCHOMEGO

3. Miejscowość

GLUCHOWO

1. Nazwa

**SPICHLERZ W ZESPOLE PAŁACOWO-
FOLWARCZNYM**

2. Czas powstania

II poł. XIX w.

7. Fotografia z opisem wskazującym orientację w stosunku do sąsiednich terenów lub stron albo z zaznaczonym stanowiskiem archeologicznym

4. Adres

Głuchowo

dz. ew. nr 48/12

5. Przynależność administracyjna

**woj. – wielkopolskie
powiat – kościański
gmina – Czempin**



zdjęcie wykonane w kierunku północnym



zdjęcie wykonane w kierunku północno-wschodnim



zdjęcie wykonane w kierunku zachodnim



ortofotomapa w skali 1:3 000, układ PUWG 1992

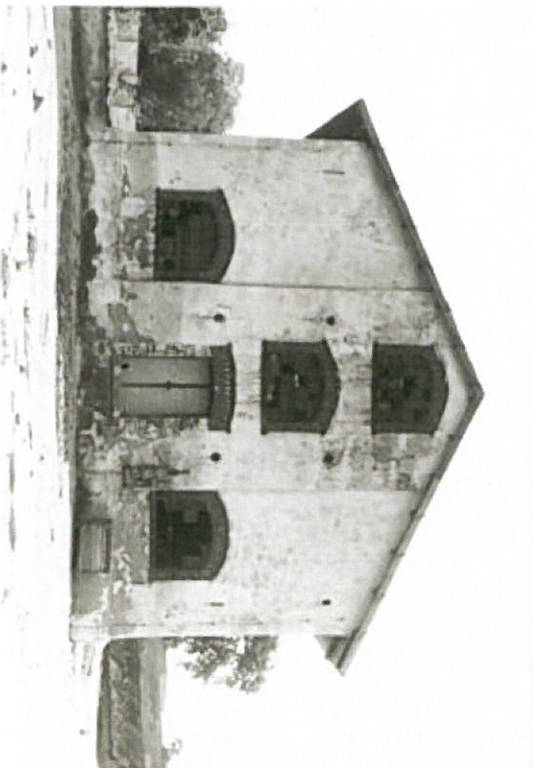
6. Formy ochrony

8. Historia, opis i wartości

W latach 1875-1939 r. majątek Głuchowo należał do rodziny Żółtowskich. W pocz. XX w. właścicielem majątku był Henryk Żółtowski. Głuchowo wraz z Siernikami liczyło ponad 900 ha. W majątku istniała gorzelnia i suszarnia płatków ziemniaczanych, wcześniej młyn. Znajdowała się tu hodowla koni szlachetnych. Po wojnie działał na terenie majątku Kombinat PGR Czempień.

Budynek na planie prostokąta, murowany, z cegły, otynkowany, dwukondygnacyjny, z poddaszem użytkowym, z dachem dwuspadowym, krytym eternitem.

Budynek stanowi cenny przykład rozwoju miejscowości Głuchowa, Posiada nieliczne przekształcenia elewacji.



Fot. Karta ewidencyjna z 1990 r.

9. Stan zachowania i postulaty dotyczące konserwacji

Budynek jest stale użytkowany, stan dobry; należy: przeprowadzać regularnie bieżącą konserwację, należy wykonać remont elewacji.

10. Wykonanie karty (autor, data i podpis)



ZABYTKI
KOMPLEKSOWO

Dokumentacja, Doradztwo, Dolnośląskie

D. Gołębiewska, I. Leszczyńska,
15.12.2021 r.

Gołębiewska
Leszczyńska

11. Zatwierdzenie karty (podpis wojewódzkiego konserwatora zabytków)

GEZ

KARTA ADRESOWA ZABYTKU NIERUCHOMEGO

3. Miejscowość

GLUCHOWO

1. Nazwa

**PARK W ZESPOLE PALACOWO-
FOLWARCZNYM**

2. Czas powstania

II poł. XVIII, kon. XIX w.

7. Fotografia z opisem wskazującym orientację w stosunku do sąsiednich terenów lub stron albo z zaznaczonym stanowiskiem archeologicznym



4. Adres

Głuchowo

dz. ew. nr 48/16

5. Przynależność administracyjna

woj. – wielkopolskie
powiat – kościański
gmina – Czempin

zdjęcie wykonane w kierunku północnym

zdjęcie wykonane w kierunku północnym

6. Formy ochrony

wpis do rejestru zabytków
nr rejestru: 1667/A
data wpisu: 23.12.1974



zdjęcie wykonane w kierunku południowym



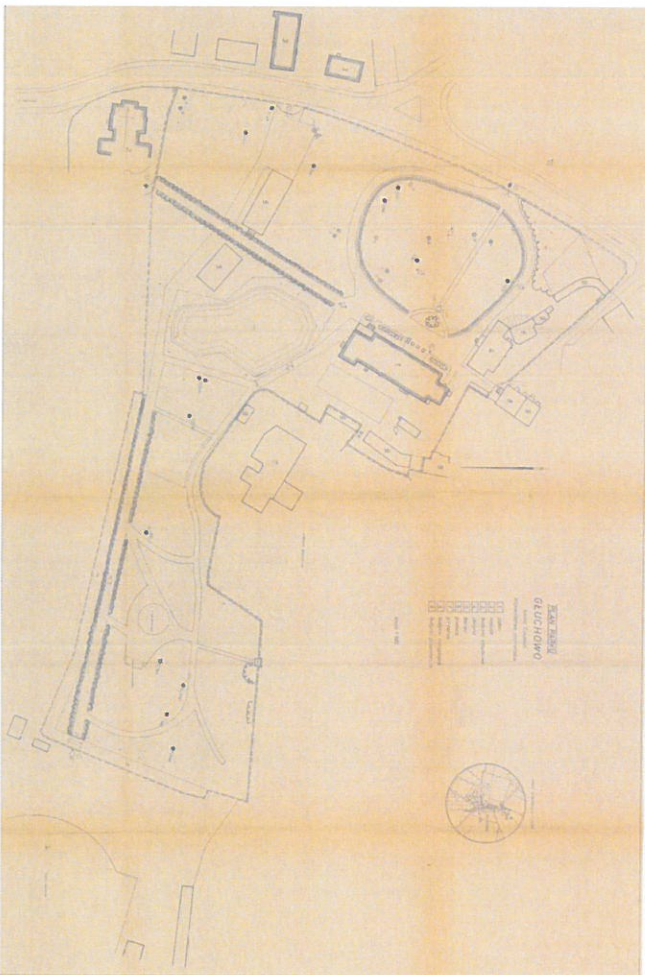
ortofotomapa w skali 1:6 000, układ PUWG 1992

8. Historia, opis i wartości

W latach 1875-1939 r. majątek Głuchowo należał do rodziny Żółtowskich. W pocz. XX w. właścicielem majątku był Henryk Żółtowski. Głuchowo wraz z Siemnikami liczyło ponad 900 ha. W majątku istniała gorzelnia i suszarnia płatków ziemniaczanych, wcześniej młyn. Znajdowała się tu hodowla koni szlachetnych. Po wojnie działał na terenie majątku Kombinat PGR Czempin.

Park zaniechany o mało czytelnym pierwotnym charakterze.

Budynek stanowi cenny przykład rozwoju miejscowości Głuchowa.



Fot. Karta ewidencyjna parku z 1977 r.

9. Stan zachowania i postulaty dotyczące konserwacji

Park jest nieużytkowany, stan średni; należy: przeprowadzać prace rewitalizacyjne.

10. Wykonanie karty (autor, data i podpis)



ZABYTKI
KOMPLEKSOWO
Dokumentacja, Doradztwo, Odfinansowanie

D. Gołębiewska, I. Leszczyńska,
15.12.2021 r.

Gołębiewska
Leszczyńska

11. Zatwierdzenie karty (podpis wojewódzkiego konserwatora zabytków)

GEZ

KARTA ADRESOWA ZABYTKU NIERUCHOMEGO

3. Miejscowość

GLUCHOWO

1. Nazwa

**CMENTARZ W ZESPOLE CMENTARZA
KATOLICKIEGO**

2. Czas powstania

poł. XIX w.

7. Fotografia z opisem wskazującym orientację w stosunku do sąsiednich terenów lub stron albo z zaznaczonym stanowiskiem archeologicznym

4. Adres

Głuchowo

dz. ew. nr 100, 134, 182

5. Przynalężność administracyjna

**woj. – wielkopolskie
powiat – kościański
gmina – Czempin**



zdjęcie wykonane w kierunku wschodnim



zdjęcie wykonane w kierunku wschodnim



zdjęcie wykonane w kierunku wschodnim



ortofotomapa w skali 1:3 000, układ PUWG 1992

6. Formy ochrony

8. Historia, opis i wartości

Cmentarz powstał w XIX w. widoczne są historyczne nagrobki. Jego główna oś prowadzi od kaplicy z 1888 r. i następnie w linii prostej prowadzi prze cały cmentarz. Równolegle do głównej osi przebiegają mniejsze alejki. Stanowi cenny przykład rozwoju miejscowości Głuchowa.

9. Stan zachowania i postulaty dotyczące konserwacji

Cmentarz jest stale użytkowany, stan dobry; należy: przeprowadzać regularnie bieżącą konserwację historycznych nagrobków oraz regularnie prowadzić prace porządkowe i dbać o drzewostan.

10. Wykonanie karty (autor, data i podpis)



ZABYTKI
KOMPLEKSOWO
Dokumentacja, Doradztwo, Dolinnowania

D. Gołębiewska, I. Leszczyńska,
15.12.2021 r.

Gołębiewska
Leszczyńska

11. Zatwierdzenie karty (podpis wojewódzkiego konserwatora zabytków)

GEZ

KARTA ADRESOWA ZABYTKU NIERUCHOMEGO

3. Miejscowość

GLUCHOWO

1. Nazwa

**KAPLICA W ZESPOLE CMENTARZA
KATOLICKIEGO**

2. Czas powstania

1888 r.

7. Fotografia z opisem wskazującym orientację w stosunku do sąsiednich terenów lub stron albo z zaznaczonym stanowiskiem archeologicznym

4. Adres

Głuchowo

dz. ew. nr 100

5. Przynależność administracyjna

**woj. – wielkopolskie
powiat – kościański
gmina – Czempin**



zdjęcie wykonane w kierunku wschodnim



zdjęcie wykonane w kierunku południowym



zdjęcie wykonane w kierunku zachodnim



ortofotomapa w skali 1:3 000, układ PUWG 1992

6. Formy ochrony

8. Historia, opis i wartości

Kaplica powstała w 1888 r. znajduje się na terenie starego cmentarza. Budynek założony jest na planie kwadratu, murowany, wykonany z cegły. Dach dwuspadowy, kryty dachówką. W części centralnej wejście. Zwieńczony krzyżem na sygnaturce. Budynek stanowi cenny przykład rozwoju miejscowości Głuchowa, Posiada nieliczne przekształcenia elewacji.

9. Stan zachowania i postulaty dotyczące konserwacji

Budynek jest stale użytkowany, stan dobry; należy: przeprowadzać regularnie bieżącą konserwację.

10. Wykonanie karty (autor, data i podpis)



ZABYTKI
KOMPLEKSOWO

Dokumentacja, Doradztwo, Dofinansowania

D. Gołębiewska, I. Leszczyńska,
15.12.2021 r.

Gołębiewska
Leszczyńska

11. Zatwierdzenie karty (podpis wojewódzkiego konserwatora zabytków)

GEZ

KARTA ADRESOWA ZABYTKU NIERUCHOMEGO

3. Miejscowość

GLUCHOWO

1. Nazwa

PALAC W ZESPOLE PAŁACOWO-FOLWARCZNYM

2. Czas powstania

pocz. XVIII w., przebud. 1887 r

7. Fotografia z opisem wskazującym orientację w stosunku do sąsiednich terenów lub stron albo z zaznaczonym stanowiskiem archeologicznym

4. Adres

Głuchowo

dz. ew. nr 48/16

5. Przynależność administracyjna

woj. – wielkopolskie
powiat – kościański
gmina – Czempin



zdjęcie wykonane w kierunku północno-zachodnim



zdjęcie wykonane w kierunku północnym



zdjęcie wykonane w kierunku północno-wschodnim



ortofotomapa w skali 1:3 000, układ PUWG 1992

6. Formy ochrony

wpis do rejestru zabytków
nr rejestru: 1398/A
data wpisu: 24.02.1973

8. Historia, opis i wartości

Pałac zbudowano na pocz. XVIII w. dla Hieronima Kotaczkowskiego. W 1887 r. całkowicie przebudowany dla Stefana Żółtowskiego.

Budynek założony jest na planie prostokąta, murywany, dwukondygnacyjny z użytkowym poddaszem. Jest otynkowany. W części centralnej wejście z portykiem. Parter z boniowaniem, Kondygnacje oddziela gzyms kordonowy. Budynek stanowi cenny przykład rozwoju miejscowości Głuchowa, Posiada nieliczne przekształcenia elewacji. Wartość ponadlokalna. Styl eklektyczno-klasycystyczny.



Fot. Karta ewidencyjna z 1973 r.

9. Stan zachowania i postulaty dotyczące konserwacji

Budynek jest nieużytkowany, w trakcie prac remontowych.

10. Wykonanie karty (autor, data i podpis)



ZABYTKI
KOMPLEKSOWO

Dokumentacja, Doradztwo, Definiowanie

D. Golebiewska, I. Leszczyńska,
15.12.2021 r.

Polisiewicz
I. Leszczyńska

11. Zawierzenie karty (podpis wojewódzkiego konserwatora zabytków)

GEZ

KARTA ADRESOWA ZABYTKU NIERUCHOMEGO

3. Miejscowość

GLUCHOWO

1. Nazwa

OFICYNA W ZESPOLE PAŁACOWO-FOLWARCZNYM

2. Czas powstania

1882 r.

7. Fotografia z opisem wskazującym orientację w stosunku do sąsiednich terenów lub stron albo z zaznaczonym stanowiskiem archeologicznym

4. Adres

Głuchowo

dz. ew. nr 48/14

5. Przynależność administracyjna

**woj. – wielkopolskie
powiat – kościański
gmina – Czempin**



zdjęcie wykonane w kierunku południowo-zachodnim



zdjęcie wykonane w kierunku północno-wschodnim



zdjęcie wykonane w kierunku północnym



ortofotomapa w skali 1:3 000, układ PUWG 1992

6. Formy ochrony

**wpis do rejestru zabytków
nr rejestru: 2341/A
data wpisu: 15.02.1995**

8. Historia, opis i wartości

Pałac zbudowano na pocz. XVIII w. dla Hieronima Kołaczkowskiego. W 1887 r. całkowicie przebudowany dla Stefana Żółtowskiego. Oficyna wybudowana w 1882 r. dla Stefana Żółtowskiego.

Budynek założony jest na planie prostokąta, mурowany, dwukondygnacyjny z użytkowym poddaszem przypominającym kanelury. Jest otynkowany. W części centralnej wejście z ryzalitem. Budynek stanowi cenny przykład rozwoju miejscowości Głuchowa, Posiada nieliczne przekształcenia elewacji. Wartość ponadlokalna. Styl eklektyczno-klasycystyczny.



Fot. Karta ewidencyjna z 1973 r.

9. Stan zachowania i postulaty dotyczące konserwacji

Budynek jest nieużytkowany, stan budynku zły; należy: przeprowadzić generalny remont obiektu.

10. Wykonanie karty (autor, data i podpis)



ZABYTKI
KOMPLEKSOWO

Dokumentacja, Doradztwo, Dofinansowania

D. Gołębiewska, I. Leszczyńska,
15.12.2021 r.

Gołębiewska
Leszczyńska

11. Zatwierdzenie karty (podpis wojewódzkiego konserwatora zabytków)

CEZ

KARTA ADRESOWA ZABYTKU NIERUCHOMEGO

3. Miejscowość

GORZYCZKI

2. Czas powstania

4 ćw. XIX w.

4. Adres

Gorzyczki

**STODOŁA W ZESPOLE PALACOWO-
FOLWARCZNYM**

7. Fotografia z opisem wskazującym orientację w stosunku do sąsiednich terenów lub stron albo z zaznaczonym stanowiskiem archeologicznym



zdjęcie wykonane w kierunku północnym-zachodnim



zdjęcie wykonane w kierunku północno-wschodnim



zdjęcie wykonane w kierunku zachodnim



ortofotomapa w skali 1 : 3 000, układ PUWG 1992

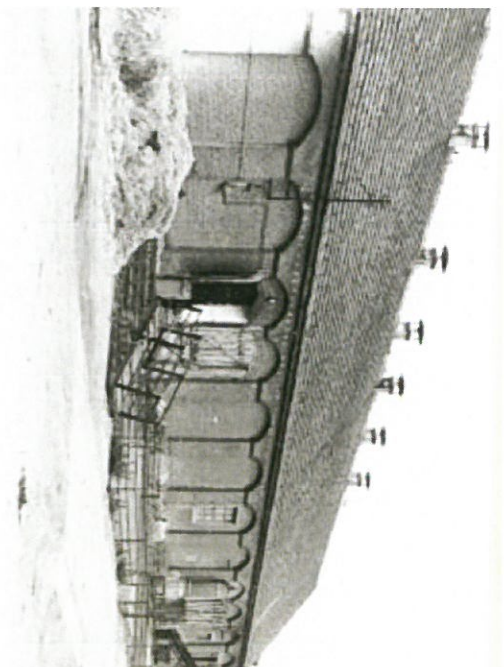
5. Przynależność administracyjna

woj. – wielkopolskie
powiat – kościański
gmina – Czempin

6. Formy ochrony

Miejscowość wielokrotnie zmieniała właścicieli od 1717 r. należała do Kozmińskich, od 1759 r. majątek należał do Mycielskich, dla których zapewne powstał dwór, później Horwatów, w poł. XIX w. do Edwarda Potworowskiego, który w 1868 r. wznosi pałac. Park założono w II poł XIX w. W dalszych latach do majątku powracają Horwatowie, którzy w 1923 r. dokonują restauracji pałacu. W 1938 r. majątek był własnością Aleksandry Wańkowieczonej, Po 1945 r. upaństwowiony. w poł. W 4 ćw. XIX w. powstaje wytwórnia marmolady i cukierków, przekształcona w kolejnych latach w kapinię.

Budynek założony jest na planie prostokąta, mурowany, jednokondygnacyjny z użytkowym poddaszem. Jest wykonany z cegły, Rozróżnienie elewacji podziałami arkadowymi. Przykryty dachem dwuspadowym, krytym dachówką. Budynek stanowi cenny przykład rozwoju miejscowości Gorzyczki, Posiada nieliczne przekształcenia elewacji.



Fot. Karta ewidencyjna z 1990 r.

Budynek jest stale użytkowany, stan dobry; należy: przeprowadzać regularnie bieżącą konserwację.

10. Wykonanie karty (autor, data i podpis)



ZABYTKI
KOMPLEKSOWO

Dokumentacja, Doradztwo, Definiowanie

D. Gołębiewska, I. Leszczyńska,
15.12.2021 r.

Gołębiewska
Leszczyńska

11. Zatwierdzenie karty (podpis wojewódzkiego konserwatora zabytków)

GEZ

KARTA ADRESOWA ZABYTKU NIERUCHOMEGO

3. Miejscowość

GORZYCZKI

2. Czas powstania

k. XIX w.

1. Nazwa

**MAGAZYN PASZOWY W ZESPOLE
PAŁACOWO-FOLWARCZNYM**

7. Fotografia z opisem wskazującym orientację w stosunku do sąsiednich terenów lub stron albo z zaznaczonym stanowiskiem archeologicznym

4. Adres

Gorzyczki

dz. ew. nr 28/13

5. Przynależność administracyjna

**woj. – wielkopolskie
powiat – kościański
gmina – Czempin**



zdjęcie wykonane w kierunku południowo-zachodnim



zdjęcie wykonane w kierunku południowym



zdjęcie wykonane w kierunku południowym



ortofotomapa w skali 1:3 000, układ PUWG 1992

6. Formy ochrony

Miejscowość wielokrotnie zmieniała właścicieli od 1717 r. należała do Koźmińskich, od 1759 r. majątek należał do Mycielskich, dla których zapewne powstał dwór, później Horwattów, w poł. XIX w. do Edwarda Potworowskiego, który w 1868 r. wznosi pałac. Park założono w II poł XIX w. W dalszych latach do majątku powracają Horwattowie, którzy w 1923 r. dokonują restauracji pałacu. W 1938 r. majątek był własnością Aleksandry Wańkowiecznej, Po 1945 r. upaństwowiony. w poł. W 4 ćw. XIX w. powstaje wytwórnia marmolady i cukierków, przekształcona w kolejnych latach w kaplicę.

Budynek założony jest na planie prostokąta, mурowany, dwukondygnacyjny z użytkowym poddaszem. Jest otynkowany częściowo, gzyms międzypiętrowy. Przykryty dachem dwuspadowym, krytym eternitem. Budynek stanowi cenny przykład rozwoju miejscowości Gorzyczki, Posiada nieliczne przekształcenia elewacji.



Fot. Karta ewidencyjna z 1990 r.

Budynek jest stale użytkowany, stan dobry; należy: przeprowadzać regularnie bieżącą konserwację.

10. Wykonanie karty (autor, data i podpis)



ZABYTKI
KOMPLEKSOWO

Dokumentacja, Doradztwo, Dofinansowania

D. Gołębiewska, I. Leszczyńska,
15.12.2021 r.

Gołębiewska
I. Leszczyńska

11. Zatwierdzenie karty (podpis wojewódzkiego konserwatora zabytków)

GEZ

KARTA ADRESOWA ZABYTJKU NIERUCHOMEGO

3. Miejscowość

GORZYCZKI

1. Nazwa

**KUŹNIA W ZESPOLE PAŁACOWO-
FOLWARCZNYM**

2. Czas powstania

ok. 1905 r.

7. Fotografia z opisem wskazującym orientację w stosunku do sąsiednich terenów lub stron albo z zaznaczonym stanowiskiem archeologicznym

4. Adres

Gorzyczki

dz. ew. nr 28/13

5. Przynależność administracyjna

**woj. – wielkopolskie
powiat – kościański
gmina – Czempin**



zdjęcie wykonane w kierunku wschodnim



zdjęcie wykonane w kierunku południowym

6. Formy ochrony



zdjęcie wykonane w kierunku południowym



ortofotomapa w skali 1:3 000, układ PUWG 1992

8. Historia, opis i wartości

Miejscowość wielokrotnie zmieniała właścicieli od 1717 r. należała do Kozmińskich, od 1759 r. majątek należał do Myciejskich, dla których zapewne powstał dwór, później Horwattów, w poł. XIX w. do Edwarda Potworowskiego, który w 1868 r. wznosi pałac. Park założono w II poł XIX w. W dalszych latach do majątku powracają Horwattowie, którzy w 1923 r. dokonują restauracji pałacu. W 1938 r. majątek był własnością Aleksandry Wańkowiczowej, Po 1945 r. upaństwowiony, w poł. W 4 ćw. XIX w. powstaje wytwórnia marmolady i cukierków, przekształcona w kolejnych latach w kapiłce.

Budynek założony jest na planie prostokąta, mурowany, jednokondygnacyjny z użytkowym poddaszem. Jest otynkowany, gzyms międzypiętrowy. Finezyjny szczyt zamknięty łukiem w ośli grzbiel, wewnątrz figurka oraz zegar. Przykryty dachem dwuspadowym, krytym dachówką. Budynek stanowi cenny przykład rozwoju miejscowości Gorzyckiej, Posiada nieliczne przekształcenia elewacji.



Fot. Karta ewidencyjna z 1990 r.

9. Stan zachowania i postulaty dotyczące konserwacji

Budynek jest stale użytkowany, stan dobry; należy: przeprowadzać regularnie bieżącą konserwację, należy wykonać remont elewacji.

10. Wykonanie karty (autor, data i podpis)



ZABYTKI
KOMPLEKSOWO

Dokumentacja, Doradztwo, Dofinansowanie

D. Golebiewska, I. Leszczyńska,
15.12.2021 r.

Bolesława Golebiewska
I. Leszczyńska

11. Zatwierdzenie karty (podpis wojewódzkiego konserwatora zabytków)

GEZ

KARTA ADRESOWA ZABYTKU NIERUCHOMEGO

3. Miejscowość

GORZYCZKI

2. Czas powstania

1911 r.

1. Nazwa

LODOWNIA W ZESPOLE PALACOWO-FOLWARCZNYM

7. Fotografia z opisem wskazującym orientację w stosunku do sąsiednich terenów lub stron albo z zaznaczonym stanowiskiem archeologicznym

4. Adres

Gorzyczki

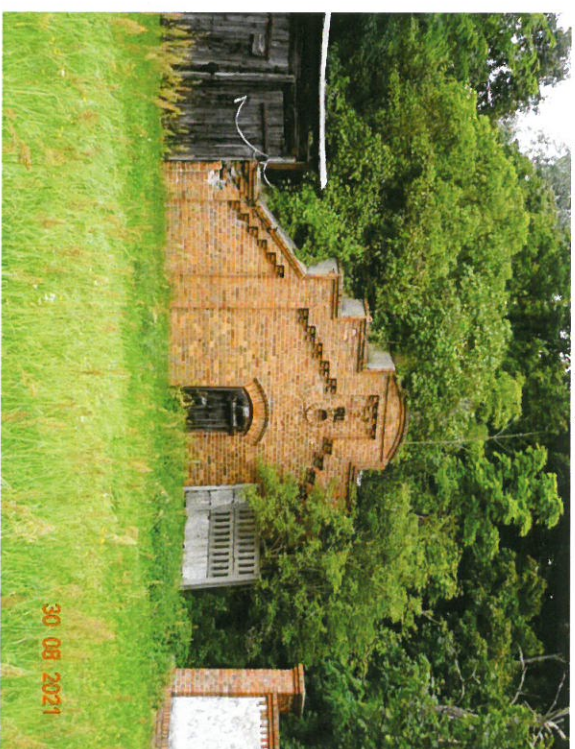
dz. ew. nr 28/7

5. Przynależność administracyjna

**woj. – wielkopolskie
powiat – kościański
gmina – Czempin**



zdjęcie wykonane w kierunku północnym



zdjęcie wykonane w kierunku północnym

6. Formy ochrony



ortofotomapa w skali 1:3 000, układ PUWG 1992

8. Historia, opis i wartości

Miejscowość wielokrotnie zmieniała właścicieli od 1717 r. należała do Koźmińskich, od 1759 r. majątek należał do Mycielskich, dla których zapewne powstał dwór, później Horwattów, w poł. XIX w. do Edwarda Potworowskiego, który w 1868 r. wznosi pałac. Park założono w II poł XIX w. W dalszych latach do majątku powracają Horwattowie, którzy w 1923 r. dokonują restauracji pałacu. W 1938 r. majątek był własnością Aleksandry Wańkowiczowej. Po 1945 r. upaństwowiony. w poł. W 4 ćw. XIX w. powstaje wytwórnia marmolady i cukierków, przekształcona w kolejnych latach w kaplicę.

Budynek założony jest na planie prostokąta, murywany, jednokondygnacyjny. Uskokowa dekoracja ceglana na elewacji. Budynek stanowi cenny przykład rozwoju miejscowości Gorzyczki, Posiada nieliczne przekształcenia elewacji.



Fot. Karta ewidencyjna z 1990 r.

9. Stan zachowania i postulaty dotyczące konserwacji

Budynek jest stale użytkowany, stan dobry; należy: przeprowadzać regularnie bieżącą konserwację.

10. Wykonanie karty (autor, data i podpis)



ZABYTKI
KOMPLEKSOWO

Dokumentacja, Doradztwo, Dofinansowania

D. Golebiewska, I. Leszczyńska,
15.12.2021 r.

Beata Golebiewska
I. Leszczyńska

11. Zatwierdzenie karty (podpis wojewódzkiego konserwatora zabytków)

GEZ

KARTA ADRESOWA ZABYTKU NIERUCHOMEGO

3. Miejscowość

GORZYCZKI

1. Nazwa

**OGRODZENIE Z BRAMAMI W ZESPOLE
PAŁACOWO-FOLWARCZNYM**

2. Czas powstania

XIX/XX w.

7. Fotografia z opisem wskazującym orientację w stosunku do sąsiednich terenów lub stron albo z zaznaczonym stanowiskiem archeologicznym

4. Adres

Gorzyczki

**dz. ew. nr 28/7, 28/8, 28/13,
38/2, 40/4, 28/28**

5. Przynależność administracyjna

**woj. – wielkopolskie
powiat – kościański
gmina – Czempin**



zdjęcie wykonane w kierunku południowym



zdjęcie wykonane w kierunku północnym



zdjęcie wykonane w kierunku wschodnim



ortofotomapa w skali 1:6 000, układ PUWG 1992

6. Formy ochrony

8. Historia, opis i wartości

Miejscowość wielokrotnie zmieniała właścicieli od 1717 r. należała do Kozmińskich, od 1759 r. majątek należał do Mycielskich, dla których zapewne powstał dwór, później Horwattów, w poł. XIX w. do Edwarda Potworowskiego, który w 1868 r. wznosi pałac. Park założono w II poł XIX w. W dalszych latach do majątku powracają Horwattowie, którzy w 1923 r. dokonują restauracji pałacu. W 1938 r. majątek był własnością Aleksandry Wankowiczowej, Po 1945 r. upaństwowiony. w poł. W 4 ćw. XIX w. powstaje wytwórnia marmolady i cukierków, przekształcona w kolejnych latach w kaplicę.

Ogrodzenie pełne, parawanowe, płyciny otynkowane. Obiekt stanowi cenny przykład rozwoju miejscowości Gorzyczki,



Fot. Karta ewidencyjna z 1990 r.

9. Stan zachowania i postulaty dotyczące konserwacji

Ogrodzenie jest stale użytkowane, stan średni; należy: przeprowadzać regularnie bieżącą konserwację, liczne spekania, wykonać ekspertyzę techniczną i prace konserwatorskie.

10. Wykonanie karty (autor, data i podpis)



ZABYTKI
KOMPLEKSOWO

Dokumentacja, Doradztwo, Definiowanie

D. Golebiewska, I Leszczyńska,
15.12.2021 r.

D. Golebiewska
I Leszczyńska

11. Zatwierdzenie karty (podpis wojewódzkiego konserwatora zabytków)

CEZ

KARTA ADRESOWA ZABYTKU NIEMUCHOMEGO

3. Miejscowość

G O R Z Y C Z K I

1. Nazwa

**PARK W ZESPOLE PALACOWO-
FOLWARCZNYM**

2. Czas powstania

I poł XVIII w., k. XIX, krajobrazowy pocz. XX w.

7. Fotografia z opisem wskazującym orientację w stosunku do sąsiednich terenów lub stron albo z zaznaczonym stanowiskiem archeologicznym

4. Adres

Gorzyczki

dz. ew. nr 28/7

5. Przynależność administracyjna

**woj. – wielkopolskie
powiat – kościański
gmina – Czempin**



zdjęcie wykonane w kierunku południowym



zdjęcie wykonane w kierunku południowym



zdjęcie wykonane w kierunku południowym



ortofotomapa w skali 1:6 000, układ PUWG 1992

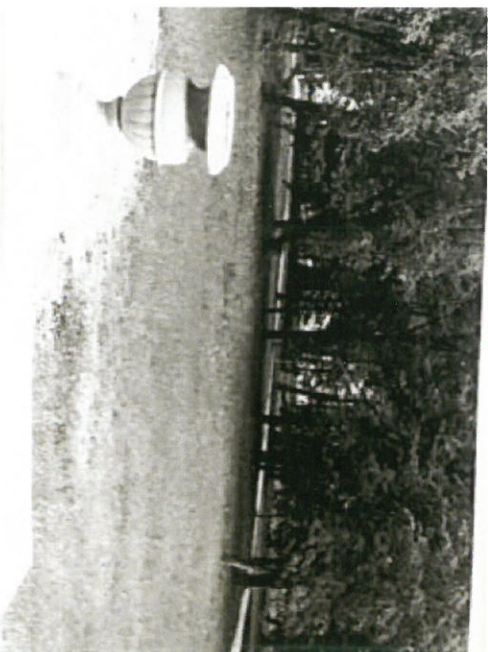
6. Formy ochrony

**wpis do rejestru zabytków
nr rejestru: 1668/A
data wpisu: 23.12.1974**

8. Historia, opis i wartości

Miejscowość wielokrotnie zmieniała właścicieli od 1717 r. należała do Kozmińskich, od 1759 r. majątek należał do Mycielskich, dla których zapewne powstał dwór, później Horwattów, w poł. XIX w. do Edwarda Potworowskiego, który w 1868 r. wznosi pałac. Park założono w II poł XIX w. W dalszych latach do majątku powracają Horwattowie, którzy w 1923 r. dokonują restauracji pałacu. W 1938 r. majątek był własnością Aleksandry Wańkowieczonej. Po 1945 r. upaństwowiony. w poł. W 4 ćw. XIX w. powstaje wytwórnia marmolady i cukierków, przekształcona w kolejnych latach w kaplicę.

Park w stylu krajobrazowym, główna oś założenia prowadzi do pałacu.. Park stanowi cenny przykład rozwoju miejscowości Gorzyczki, Posiada nieliczne przekształcenia..



Fot. Karta ewidencyjna z 1990 r.

9. Stan zachowania i postulaty dotyczące konserwacji

Park jest stale użytkowany, stan dobry; należy: przeprowadzać regularnie bieżącą pielęgnację.

10. Wykonanie karty (autor, data i podpis)



ZABYTKI
KOMPLEKSOWO

Dokumentacja, Doradztwo, Dofinansowania

D. Gołębiewska, I. Leszczyńska,
15.12.2021 r.

Gołębiewska
I. Leszczyńska

11. Zatwierdzenie karty (podpis wojewódzkiego konserwatora zabytków)

GEZ

KARTA ADRESOWA ZABYTKU NIERUCHOMEGO

3. Miejscowość

GORZYCKI

1. Nazwa

**KOSTNICA OB. KAPLICA W ZESPOLE
PALACOWO-FOLWARCZNYM**

2. Czas powstania

1928 r.

7. Fotografia z opisem wskazującym orientację w stosunku do sąsiednich terenów lub stron albo z zaznaczonym stanowiskiem archeologicznym

4. Adres

Gorzycki

dz. ew. nr 28/4

5. Przynależność administracyjna

**woj. – wielkopolskie
powiat – kościański
gmina – Czempin**



zdjęcie wykonane w kierunku północnym



zdjęcie wykonane w kierunku południowym



zdjęcie wykonane w kierunku wschodnim



ortofotomapa w skali 1:3 000, układ PUWG 1992

6. Formy ochrony

8. Historia, opis i wartości

Miejscowość wielokrotnie zmieniała właścicieli od 1717 r. należała do Koźmińskich, od 1759 r. majątek należał do Mycielskich, dla których zapewne powstał dwór, później Horwatów, w poł. XIX w. do Edwarda Potworowskiego, który w 1868 r. wznosi pałac. Park założono w II poł XIX w. W dalszych latach do majątku powracają Horwatowie, którzy w 1923 r. dokonują restauracji pałacu. W 1938 r. majątek był własnością Aleksandry Wańkowieczowej, Po 1945 r. upaństwowiony. w poł. W 4 ćw. XIX w. powstaje wytwórnia marmolady i cukierków, przekształcona w kolejnych latach w kaplicę.

Budynek założony jest na planie kwadratu, ze szkarpani, z wysuniętym wejściem, otynkowany, dach czterospadowy, otynkowany, jednokondygnacyjny. Budynek stanowi cenny przykład rozwoju miejscowości Gorzyczki, Posiada nieliczne przekształcenia elewacji.



Fot. Karta ewidencyjna z 1990 r.

9. Stan zachowania i postulaty dotyczące konserwacji

Budynek jest stale użytkowany, stan dobry; należy: przeprowadzać regularnie bieżącą konserwację, wykonać ekspertyzę techniczną oraz prace przy elewacji.

10. Wykonanie karty (autor, data i podpis)



ZABYTKI
KOMPLEKSOWO

Dokumentacja, Doradztwo, Dolinansowanie

D. Golebiewska, I. Leszczyńska,
15.12.2021 r.

Bożena
I. Leszczyńska

11. Zatwierdzenie karty (podpis wojewódzkiego konserwatora zabytków)

GEZ

KARTA ADRESOWA ZABYTJKU NIERUCHOMEGO

3. Miejscowość

GORZYCZKI

1. Nazwa

STUDNIA W ZESPOLE PAŁACOWO-FOLWARCZNYM

2. Czas powstania

k. XIX w.

4. Adres

Gorzyczki

dz. ew. nr 28/7

5. Przynalężność administracyjna

**woj. – wielkopolskie
powiat – kościański
gmina – Czempin**

6. Formy ochrony

**wpis do rejestru zabytków
nr rejestru:
data wpisu:**

7. Fotografia z opisem wskazującym orientację w stosunku do sąsiednich terenów lub stron albo z zaznaczonym stanowiskiem archeologicznym



zdjęcie wykonane w kierunku południowym



zdjęcie wykonane w kierunku południowym



zdjęcie wykonane w kierunku południowym



ortofotomapa w skali 1:3 000, nakład PUWG 1992

8. Historia, opis i wartości

Miejscowość wielokrotnie zmieniała właścicieli od 1717 r. należała do Koźmińskich, od 1759 r. majątek należał do Mycielskich, dla których zapewne powstał dwór, później Horwatów, w poł. XIX w. do Edwarda Potworowskiego, który w 1868 r. wznosi pałac. Park założono w II poł XIX w. W dalszych latach do majątku powracają Horwatowie, którzy w 1923 r. dokonują restauracji pałacu. W 1938 r. majątek był własnością Aleksandry Wańkowiczowej, Po 1945 r. upaństwowiony. w poł. W 4 ćw. XIX w. powstaje wytwórnia marmolady i cukierków, przekształcona w kolejnych latach w kaplicę.

Studnia na planie ośmioboku, zwieńczona dachówką, otwory okienne i drzwiowy zakończony łukiem ostrym.

Budynek stanowi cenny przykład rozwoju miejscowości Gorzyczki, Posiada nieliczne przekształcenia elewacji.



Fot. Karta ewidencyjna z 1990 r.

9. Stan zachowania i postulaty dotyczące konserwacji

Budynek jest stale użytkowany, stan średni; należy: przeprowadzać regularnie bieżącą konserwację, należy wykonać kompleksowy remont.

10. Wykonanie karty (autor, data i podpis)



ZABYTKI
KOMPLEKSOWO

Dokumentacja, Doradztwo, Dofinansowania

D. Golebiewska, I. Leszczyńska,
15.12.2021 r.

Bożena Golebiewska
I. Leszczyńska

11. Zatwierdzenie karty (podpis wojewódzkiego konserwatora zabytków)

GEZ

KARTA ADRESOWA ZABYTKU NIERUCHOMEGO

3. Miejscowość

G O R Z Y C Z K I

2. Czas powstania

4 ćw. XIX w.

4. Adres

Gorzyczki

26

dz. ew. nr 28/7

1. Nazwa

**RZĄDCÓWKA W ZESPOLE PALACOWO-
FOLWARCZNYM**

7. Fotografia z opisem wskazującym orientację w stosunku do sąsiednich terenów lub stron albo z zaznaczonym stanowiskiem archeologicznym



zdjęcie wykonane w kierunku zpołudniowym



zdjęcie wykonane w kierunku północnym

5. Przynależność administracyjna

woj. – wielkopolskie
powiat – kościański
gmina – Czempin

6. Formy ochrony



zdjęcie wykonane w kierunku północnym



ortofotomapa w skali 1:3 000, układ PUWG 1992

8. Historia, opis i wartości

Miejscowość wielokrotnie zmieniała właścicieli od 1717 r. należała do Koźmińskich, od 1759 r. majątek należał do Mycielskich, dla których zapewne powstał dwór, później Horwattów, w poł. XIX w. do Edwarda Potworowskiego, który w 1868 r. wznosi pałac. Park założono w II poł XIX w. W dalszych latach do majątku powracają Horwattowie, którzy w 1923 r. dokonują restauracji pałacu. W 1938 r. majątek był własnością Aleksandry Wańkowniczonej. Po 1945 r. upaństwowiony. w poł. W 4 ćw. XIX w. powstaje wytwórnia marmolady i cukierków, przekształcona w kolejnych latach w kaplicę. Rządówka powstała w IV ćw. XIX w.

Budynek na planie prostokąta, otynkowany, jednokondygnacyjny z poddaszem użytkowym, posiada gzyms kordonowy, nieliczne dekoracje rzeźbiarskie na elewacji. Dach dwuspadowy.

Budynek stanowi cenny przykład rozwoju miejscowości Gorzyczki, Posiada nieliczne przekształcenia elewacji.



Fot. Karta ewidencyjna z 1991 r.

9. Stan zachowania i postulaty dotyczące konserwacji

Budynek jest stale użytkowany, stan średni; należy: przeprowadzać regularnie bieżącą konserwację, należy wykonać stan techniczny obiektu, wykonać generalny remont.

10. Wykonanie karty (autor, data i podpis)



ZABYTKI
KOMPLEKSOWO

Dokumentacja, Doradztwo, Dofinansowania

D. Gotębiwska, I. Leszczyńska,
15.12.2021 r.

Gotębiwska
Leszczyńska

11. Zatwierdzenie karty (podpis wojewódzkiego konserwatora zabytków)

GEZ

KARTA ADRESOWA ZABYTKU NIERUCHOMEGO

3. Miejscowość

GORZYCZKI

2. Czas powstania

lata 80-te XIX w.

4. Adres

Gorzyczki

1. Nazwa

**STAJNIA W ZESPOLE PALACOWO-
FOLWARCZNYM**

7. Fotografia z opisem wskazującym orientację w stosunku do sąsiednich terenów lub stron albo z zaznaczonym stanowiskiem archeologicznym

5. Przynależność administracyjna

dz. ew. nr 28/13



zdjęcie wykonane w kierunku zachodnim



zdjęcie wykonane w kierunku zachodnim

6. Formy ochrony

woj. – wielkopolskie
powiat – kościański
gmina – Czempin



zdjęcie wykonane w kierunku północnym



ortofotomapa w skali 1:3 000, układ PUWG 1992

8. Historia, opis i wartości

Miejscowość wielokrotnie zmieniała właścicieli od 1717 r. należała do Kozmiskich, od 1759 r. majątek należał do Mycielskich, dla których zapewne powstał dwór, później Horwattów, w poł. XIX w. do Edwarda Potworowskiego, który w 1868 r. wznosi pałac. Park założono w II poł XIX w. W dalszych latach do majątku powracają Horwattowie, którzy w 1923 r. dokonują restauracji pałacu. W 1938 r. majątek był własnością Aleksandry Wańkiewiczowej, Po 1945 r. upaństwowiony. w poł. W 4 ćw. XIX w. powstaje wytwórnia marmolady i cukierków, przekształcona w kolejnych latach w kaplicę.

Budynek na planie zbliżonym do prostokąta, jednokondygnacyjny, kryty dachem dwuspadowym, kryty papą, wejście parawanowe, z daszkiem dwuspadowym. Otynkowany.

Budynek stanowi cenny przykład rozwoju miejscowości Gorzyczki, Posiada nieliczne przekształcenia elewacji. Oryginalna forma.



For. Karta ewidencyjna z 1990 r.

9. Stan zachowania i postulaty dotyczące konserwacji

Budynek jest stale użytkowany, stan średni; należy: przeprowadzać regularnie bieżącą konserwację, sprawdzić stan techniczny obiektu.

10. Wykonanie karty (autor, data i podpis)



ZABYTKI
KOMPLEKSOWO
Dokumentacja Doradztwo, Dofinansowania

D. Golebiewska, I. Leszczyńska,
15.12.2021 r.

Poliswinda
T. Leszczyńska

11. Zatwierdzenie karty (podpis wojewódzkiego konserwatora zabytków)

GEZ

KARTA ADRESOWA ZABYTKU NIERUCHOMEGO

3. Miejscowość

G O R Z Y C Z K I

1. Nazwa

**FABRYKA MARMOLADY W ZESPOLE
PAŁACOWO-FOLWARCZNYM OB. KAPLICA
NMP**

2. Czas powstania

XIX/XX w.

7. Fotografia z opisem wskazującym orientację w stosunku do sąsiednich terenów lub stron albo z zaznaczonym stanowiskiem archeologicznym

4. Adres

**Gorzyczki
24
dz. ew. nr 28/8**

5. Przynalężność administracyjna

**woj. – wielkopolskie
powiat – kościański
gmina – Czempin**



zdjęcie wykonane w kierunku wschodnim



zdjęcie wykonane w kierunku południowym



zdjęcie wykonane w kierunku zachodnim



ortofotomapa w skali 1:3 000, układ PUWG 1992

6. Formy ochrony

8. Historia, opis i wartości

Miejscowość wielokrotnie zmieniała właścicieli od 1717 r. należała do Kozmiskich, od 1759 r. majątek należał do Mycielskich, dla których zapewne powstał dwór, później Horwattów, w poł. XIX w. do Edwarda Potworowskiego, który w 1868 r. wznosi pałac. Park założono w II poł XIX w. W dalszych latach do majątku powracają Horwattowie, którzy w 1923 r. dokonują restauracji pałacu. W 1938 r. majątek był własnością Aleksandry Wańkowiczowej, Po 1945 r. upaństwowiony. w poł. W 4 ćw. XIX w. powstaje wytwórnia marmolady i cukierków, przekształcona w kolejnych latach w kaplicę.

Budynek założony jest na planie prostokąta, murowany, jednokondygnacyjny. Wejścia wysunięte w formie ryzalitu. Jest otynkowany. Przykryty dachem dwuspadowym, krytym papą. Budynek stanowi cenny przykład rozwoju miejscowości Gorzyczki, Posiada nieliczne przekształcenia elewacji.



Fot. Karta ewidencyjna z 1990 r.



Fot. Karta ewidencyjna z 1990 r.

9. Stan zachowania i postulaty dotyczące konserwacji

Budynek jest stale użytkowany, stan dobry; należy: przeprowadzać regularnie bieżącą konserwację, odnowić elewacje od strony podwórza.

10. Wykonanie karty (autor, data i podpis)



ZABYTKI
KOMPLEKSOWO

Dokumentacja, Doradztwo, Definiowanie

D. Gołębiowska, I. Leszczyńska,
15.12.2021 r.

Gołębiowska
Leszczyńska

11. Zatwierdzenie karty (podpis wojewódzkiego konserwatora zabytków)

GEZ

KARTA ADRESOWA ZABYTKU NIERUCHOMEGO

3. Miejscowość

G O R Z Y C Z K I

1. Nazwa

**PAŁAC W ZESPOLE PAŁACOWO-
FOLWARCZNYM**

2. Czas powstania

1868 r., restaurowany i przebudowany 1923 r.

7. Fotografia z opisem wskazującym orientację w stosunku do sąsiednich terenów lub stron albo z zaznaczonym stanowiskiem archeologicznym



zdjęcie wykonane w kierunku południowo-zachodnim



zdjęcie wykonane w kierunku północnym

4. Adres

**Gorzyczki
22
dz. ew. nr 28/7**

5. Przynależność administracyjna

**woj. – wielkopolskie
powiat – kościański
gmina – Czempin**



zdjęcie wykonane w kierunku zachodnim



ortofotomapa w skali 1:3 000, układ PUWG 1992

6. Formy ochrony

**wpis do rejestru zabytków
nr rejestru: 1397/A
data wpisu: 24.02.1973**

8. Historia, opis i wartości

Miejscowość wielokrotnie zmieniała właścicieli od 1717 r. należała do Kozmińskich, od 1759 r. majątek należał do Mycielskich, później Horwattów, w poł. XIX w. do Edwarda Potworowskiego, który w 1868 r. wznosi pałac. Park założono w II poł XIX w. W dalszych latach do majątku powracają Horwattowej, którzy w 1923 r. dokonują restauracji pałacu. W 1938 r. majątek był własnością Aleksandry Wańkowiczowej, Po 1945 r. upaństwowiony. w poł. W 4 ćw. XIX w. powstaje wytwórnia marmolady i cukierków, przekształcona w kolejnych latach w kaplicę.

Budynek na planie prostokąta, z dwiema przybudówkami od wschodu oraz kwadratową wieżą od północnego zachodu od południa z tarasem ze schodami. Murowany, z cegły, otynkowany, dwukondygnacyjny, nakryty dachem czterospadowym. Główna wejście z ryzalitem.

Budynek stanowi cenny przykład rozwoju miejscowości Gorzyczki, Posiada nieliczne przekształcenia elewacji.



Fot. Karta ewidencyjna z 1990 r.

9. Stan zachowania i postulaty dotyczące konserwacji

Budynek jest stale użytkowany, stan średni; należy: przeprowadzać regularnie bieżącą konserwację, wykonać dokumentację konserwatorską, wykonać kompleksowy remont pałacu..

10. Wykonanie karty (autor, data i podpis)



ZABYTKI
KOMPLEKSOWO

Dokumentacja, Doradztwo, Dorfinansowanie

D. Golebiewska, I. Leszczyńska,
15.12.2021 r.

Golebiewska
Leszczyńska

11. Zatwierdzenie karty (podpis wojewódzkiego konserwatora zabytków)

GEZ

KARTA ADRESOWA ZABYTKU NIERUCHOMEGO

3. Miejscowość

GORZYCZKI

2. Czas powstania

2 poł. XVIII w., przebud. k. XIX w.

1. Nazwa

DWÓR W ZESPOLE PAŁACOWO-FOLWARCZNYM

7. Fotografia z opisem wskazującym orientację w stosunku do sąsiednich terenów lub stron albo z zaznaczonym stanowiskiem archeologicznym

4. Adres

Gorzyczki

22

dz. ew. nr 28/7

5. Przynależność administracyjna

woj. – wielkopolskie
powiat – kościański
gmina – Czempin



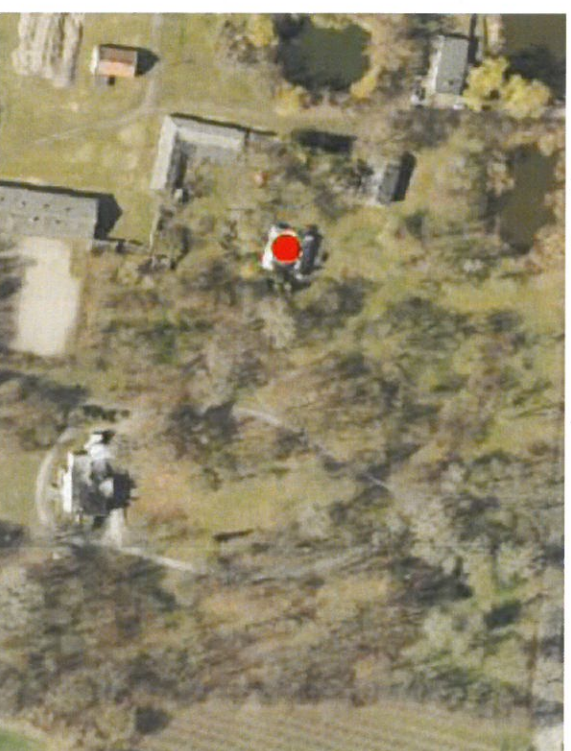
zdjęcie wykonane w kierunku wschodnim



zdjęcie wykonane w kierunku południowo-wschodnim



zdjęcie wykonane w kierunku południowym



ortofotomapa w skali 1:3 000, układ PUWG 1992

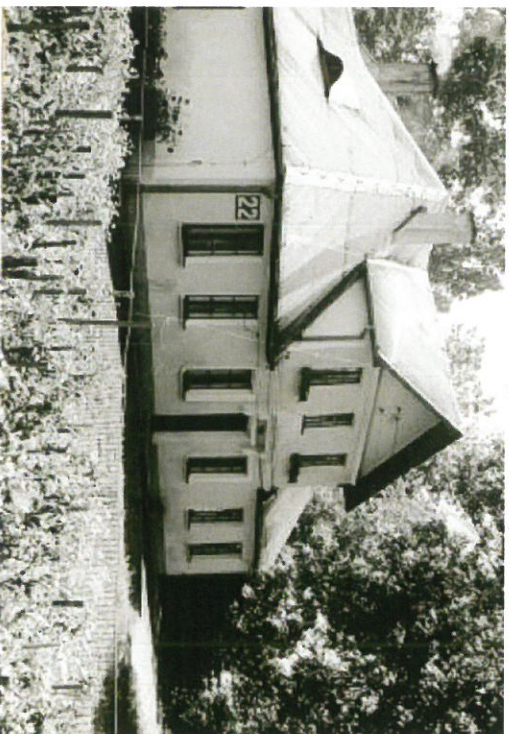
6. Formy ochrony

8. Historia, opis i wartości

Miejscowość wielokrotnie zmieniała właścicieli od 1717 r. należała do Kozmińskich, od 1759 r. majątek należał do Mycielskich, dla których zapewne powstał dwór, później Horwattów, w poł. XIX w. do Edwarda Potworowskiego, który w 1868 r. wznosi pałac. Park założono w II poł XIX w. W dalszych latach do majątku powracają Horwattowie, którzy w 1923 r. dokonują restauracji pałacu. W 1938 r. majątek był własnością Aleksandry Wańkowniczonej, Po 1945 r. upaństwowiony. w poł. W 4 ćw. XIX w. powstaje wytwórnia marmolady i cukierków, przekształcona w kolejnych latach w kaplicę.

Budynek na planie zbliżonym do kwadratu, z alkierzami, kryty dachem czterospadowym z lukarną, ołtynkowany.

Budynek stanowi cenny przykład rozwoju miejscowości Gorzyczki, Posiada nieliczne przekształcenia elewacji. Wartość ponadlokalna.



Fot. Karta ewidencyjna z 1990 r.

9. Stan zachowania i postulaty dotyczące konserwacji

Budynek jest stale użytkowany, stan dobry; należy: przeprowadzać regularnie bieżącą konserwację, należy sprawdzić stan techniczny obiektu.

10. Wykonanie karty (autor, data i podpis)



ZABYTKI
KOMPLEKSOWO

Dokumentacja, Doradztwo, Dobranstwo

D. Golebiewska, I. Leszczyńska,
15.12.2021 r.

Beata Golebiewska
I. Leszczyńska

11. Zatwierdzenie karty (podpis wojewódzkiego konserwatora zabytków)

GEZ

KARTA ADRESOWA ZABYTJKU NIERUCHOMEGO

3. Miejscowość

GORZYCKI

2. Czas powstania

lata 80-te XIX w.

1. Nazwa

OBORA W ZESPOLE PALACOWO-FOLWARCZNYM

7. Fotografia z opisem wskazującym orientację w stosunku do sąsiednich terenów lub stron albo z zaznaczonym stanowiskiem archeologicznym

4. Adres

Gorzyczki

dz. ew. nr 28/13

5. Przynależność administracyjna

**woj. – wielkopolskie
powiat – kościański
gmina – Czempin**



zdjęcie wykonane w kierunku północnym



zdjęcie wykonane w kierunku północno-wschodnim



zdjęcie wykonane w kierunku wschodnim



ortofotomapa w skali 1:3 000, układ PUWG 1992

6. Formy ochrony

8. Historia, opis i wartości

Miejscowość wielokrotnie zmieniała właścicieli od 1717 r. należała do Koźmińskich, od 1759 r. majątek należał do Mycielskich, dla których zapewne powstał dwór, później Horwatów, w poł. XIX w. do Edwarda Potworowskiego, który w 1868 r. wznosi pałac. Park założono w II poł XIX w. W dalszych latach do majątku powracają Horwatowie, którzy w 1923 r. dokonują restauracji pałacu. W 1938 r. majątek był własnością Aleksandry Wańkowiczowej. Po 1945 r. upaństwowiony. w poł. W 4 ćw. XIX w. powstaje wytwórnia marmolady i cukierków, przekształcona w kolejnych latach w kaplicę.

Budynek założony jest na planie prostokąta, mурowany, dwukondygnacyjny z użytkowym poddaszem. Jest otynkowany, gzyms międzypiętrowy. Przykryty dachem dwuspadowym, krytym eternitem. Budynek stanowi cenny przykład rozwoju miejscowości Gorzyczki, Posiada nieliczne przekształcenia elewacji.



For. Karta awiacyjna z 1990 r.

9. Stan zachowania i postulaty dotyczące konserwacji

Budynek jest stale użytkowany, stan dobry; należy: przeprowadzać regularnie bieżącą konserwację, wykonać ekspertyzę techniczną i wykonać remont elewacji.

10. Wykonanie karty (autor, data i podpis)



ZABYTKI
KOMPLEKSOWO
Dokumentacja, Doradztwo, Dofinansowanie

D. Gołębiewska, I. Leszczyńska,
15.12.2021 r.

Gołębiewska
Leszczyńska

11. Zatwierdzenie karty (podpis wojewódzkiego konserwatora zabytków)

CEZ

KARTA ADRESOWA ZABYTKU NIERUCHOMEGO

3. Miejscowość

JAROGNIEWICE

1. Nazwa

STAJNIA KONI WYJAZDOWYCH W ZESPOLE
PAŁACOWO-FOLWARCZNYM

2. Czas powstania

1904 r.

7. Fotografia z opisem wskazującym orientację w stosunku do sąsiednich terenów lub stron albo z zaznaczonym stanowiskiem archeologicznym

4. Adres

Jarogniewice
ul. Poznańska 27
dz. ew. nr 698/4

5. Przynależność administracyjna

woj. – wielkopolskie
powiat – kościański
gmina – Czempin



zdjęcie wykonane w kierunku zachodnim



zdjęcie wykonane w kierunku zachodnim



ortofotomapa w skali 1:3 000, układ PUWG 1992

6. Formy ochrony

8. Historia, opis i wartości

Miejscowość była własnością rodu Szaszorów w XIII w., następnie Jarogniewskich, Rydzyńskich, Sutoceckich, Rydzyńskich, Łoś-Golińskich. Ok. 1792 r. Antoni Łoś Goliński wzniósł pałac, w 1870 r. po obu stronach pałacu dobudowano parterowe galerie, w 1893 r. przebudowano i gruntownie odnowiono pałac według projektu Stanisława Boreckiego. Był w posiadaniu rodziny Żółtowskich do 1939 r. Po 1945 r. założenie przeszło na rzecz skarbu państwa.

Budynek założony jest na planie prostokąta, mурowany, jednokondygnacyjny, z użytkowym poddaszem. Jest otynkowany. Przykryty dachem dwuspadowym, krytym dachówką. Zostały wprowadzone okna połączone.

Budynek stanowi cenny przykład rozwoju miejscowości Jarogniewice. Posiada miejscowe przeznaczenia elewacji. Znaczenie ponadlokalne.

9. Stan zachowania i postulaty dotyczące konserwacji

Budynek jest stale użytkowany, stan budynku dobry; należy: przeprowadzać regularnie bieżącą konserwację.

10. Wykonanie karty (autor, data i podpis)



ZABYTKI
KOMPLEKSOWO

Dokumentacja, Doradztwo, Definiowanie

D. Gołębiewska, I. Leszczyńska,
15.12.2021 r.

Gołębiewska
Leszczyńska

11. Zatwierdzenie karty (podpis wojewódzkiego konserwatora zabytków)

GEZ

KARTA ADRESOWA ZABYTKU NIERUCHOMEGO

3. Miejscowość

JAROGNIEWICE

1. Nazwa

**BUDYNEK GOSPODARCZY W ZESPOLE
PALACOWO-FOLWARCZNYM**

2. Czas powstania

1887 r.

7. Fotografia z opisem wskazującym orientację w stosunku do sąsiednich terenów lub stron albo z zaznaczonym stanowiskiem archeologicznym

4. Adres

Jarogniewice
ul. Poznańska 28
dz. ew. nr 698/4

5. Przynależność administracyjna

woj. – wielkopolskie
powiat – kościański
gmina – Czempin



zdjęcie wykonane w kierunku wschodnim



zdjęcie wykonane w kierunku zachodnim



zdjęcie wykonane w kierunku północno-zachodnim



ortofotomapa w skali 1:3 000, układ PUWG 1992

6. Formy ochrony

wpis do rejestru zabytków
nr rejestru: 2515/A
data wpisu: 19.02.1955

8. Historia, opis i wartości

Miejscowość była własnością rodu Szaszorów w XIII w., następnie Jarogniewskich, Rydzyńskich, Sułocckich, Rydzyńskich, Łoś-Golińskich. Ok. 1792 r. Antoni Łoś Giliński wzniósł pałac, w 1870 r. po obu stronach pałacu dobudowano parterowe galerie, w 1893 r. przebudowano i gruntownie odnowiono pałac według projektu Stanisława Boreckiego. Był w posiadaniu rodziny Żółtowskich do 1939 r. Po 1945 r. założenie przeszło na rzecz skarbu państwa.

Budynek założony jest na planie prostokąta, murowany, jednokondygnacyjny, z użytkowym poddaszem. Jest otynkowany. Przykryty dachem naczółkowym, krytym dachówką. Liczne lukarny dachowe, finezyjne główne wejście z wieżą. Dekoracyjne obramienia okienne.

Budynek stanowi cenny przykład rozwoju miejscowości Jarogniewice. Posiada nieliczne przekształcenia elewacji. Znaczenie ponadlokalne.

9. Stan zachowania i postulaty dotyczące konserwacji

Budynek jest stale użytkowany, stan budynku bardzo dobry; należy: przeprowadzić regularnie bieżącą konserwację.

10. Wykonanie karty (autor, data i podpis)



ZABYTKI
KOMPLEKSOWO

Dokumentacja, Doradztwo, Definiowanie

D. Gołębiewska, I. Leszczyńska,
15.12.2021 r.

Gołębiewska
Leszczyńska

11. Zatwierdzenie karty (podpis wojewódzkiego konserwatora zabytków)

CEZ

KARTA ADRESOWA ZABYTKU NIERUCHOMEGO

3. Miejscowość

JAROGNIEWICE

1. Nazwa

**OBORA W ZESPOLE PALACOWO-
FOLWARCZNYM**

2. Czas powstania

XIX w.

7. Fotografia z opisem wskazującym orientację w stosunku do sąsiednich terenów lub stron albo z zaznaczonym stanowiskiem archeologicznym

4. Adres

Jarogniewice
ul. Ogrodowa
dz. ew. nr 700/7

5. Przynależność administracyjna

woj. – wielkopolskie
powiat – kościański
gmina – Czempin



zdjęcie wykonane w kierunku północnym



zdjęcie wykonane w kierunku północno-wschodnim



zdjęcie wykonane w kierunku południowym



ortofotomapa w skali 1:3 000, układ PUWG 1992

6. Formy ochrony

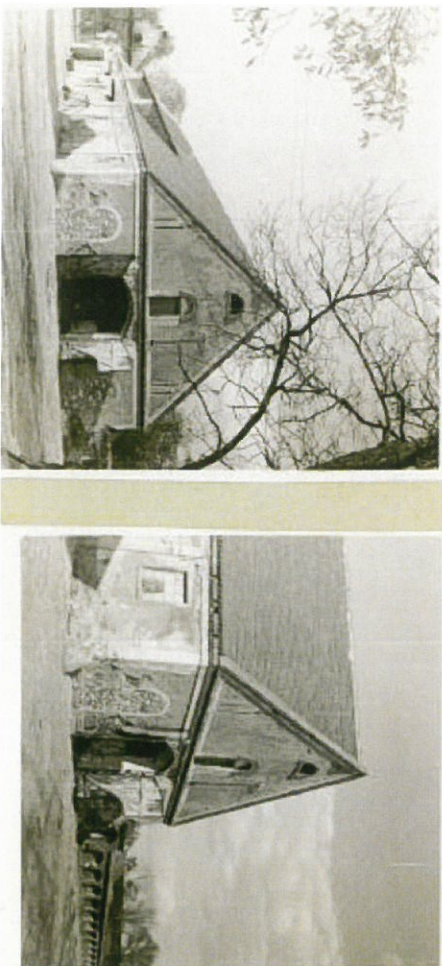
wpis do rejestru zabytków
nr rejestru: 2513/A
data wpisu: 19.02.1955

8. Historia, opis i wartości

Miejscowość była własnością rodu Szaszorów w XIII w., następnie Jarogniewskich, Rydzyńskich, Sulocckich, Rydzyńskich, Łoś-Golińskich. Ok. 1792 r. Antoni Łoś Goliński wzniósł pałac, w 1870 r. po obu stronach pałacu dobudowano parterowe galerie, w 1893 r. przebudowano i gruntownie odnowiono pałac według projektu Stanisława Boreckiego. Był w posiadaniu rodziny Żółtowskich do 1939 r. Po 1945 r. założenie przeszło na rzecz skarbu państwa.

Budynek założony jest na planie prostokąta, murywany, jednokondygnacyjny, z użytkowym poddaszem. Jest otylkowany. Przykryty dachem dwuspadowym, krytym eternitem. Lukarny w połaci dachowej.

Budynek stanowi cenny przykład rozwoju miejscowości Jarogniewice. Posiada nieliczne przekształcenia elewacji. Znaczenie ponadlokalne.



Fot. Karta ewidencyjna zabytka z 1955 r.

9. Stan zachowania i postulaty dotyczące konserwacji

Budynek jest stale użytkowany, stan budynku średni; należy: przeprowadzać regularnie bieżącą konserwację, należy przeprowadzić badania konserwatorskie oraz wykonać remont elewacji, izolacje oraz zapewne wzmocnienia konstrukcyjne, sprawdzić stan pokrycia dachowego.

10. Wykonanie karty (autor, data i podpis)



ZABYTKI
KOMPLEKSOWO

Dokumentacja, Doradztwo, Definiowanie

D. Gołbiewska, I. Leszczyńska,
15.12.2021 r.

Gołbiewska
Leszczyńska

11. Zatwierdzenie karty (podpis wojewódzkiego konserwatora zabytków)

CEZ

KARTA ADRESOWA ZABYTKU NIERUCHOMEGO

3. Miejscowość

JAROGNIEWICE

1. Nazwa

**STODOLA W ZESPOLE PAŁACOWO-
FOLWARCZNYM**

2. Czas powstania

k. XIX w.

7. Fotografia z opisem wskazującym orientację w stosunku do sąsiednich terenów lub stron albo z zaznaczonym stanowiskiem archeologicznym

4. Adres

**Jarogniewice
ul. Ogrodowa
dz. ew. nr 700/7**



zdjęcie wykonane w kierunku wschodnim



zdjęcie wykonane w kierunku północno-zachodnim

5. Przynależność administracyjna

**woj. – wielkopolskie
powiat – kościański
gmina – Czempin**



zdjęcie wykonane w kierunku zachodnim



6. Formy ochrony

ortofotomapa w skali 1:3 000, układ PUWG 1992

8. Historia, opis i wartości

Miejscowość była własnością rodu Szaszorów w XIII w., następnie Jarogniewskich, Rydzyńskich, Sulocckich, Rydzyńskich, Łoś-Golińskich. Ok. 1792 r. Antoni Łoś Giliński wzniósł pałac, w 1870 r. po obu stronach pałacu dobudowano parterowe galerie, w 1893 r. przebudowano i gruntownie odnowiono pałac według projektu Stanisława Boreckiego. Był w posiadaniu rodziny Żółtowskich do 1939 r. Po 1945 r. założenie przeszło na rzecz skarbu państwa.

Budynek założony jest na planie prostokąta, murywany, jednokondygnacyjny, z użytkowym poddaszem. Jest otynkowany za wyjątkiem wertykalnych pasów oddzielających osie, te są wykończone w cegle. Przykryty dachem dwuspadowym, krytym papą.

Budynek stanowi cenny przykład rozwoju miejscowości Jarogniewice. Posiada nieliczne przekształcenia elewacji. Znaczenie ponadlokalne.



For. Karta ewidencyjna zabudku z 1990 r.

9. Stan zachowania i postulaty dotyczące konserwacji

Budynek jest stale użytkowany, stan budynku dobry; należy: przeprowadzać regularnie bieżącą konserwację.

10. Wykonanie karty (autor, data i podpis)



ZABYTKI
KOMPLEKSOWO
Dokumentacja, Doradztwo, Dofinansowania

D. Gołębiewska, I. Leszczyńska,
15.12.2021 r.

Gołębiewska
Leszczyńska

11. Zatwierdzenie karty (podpis wojewódzkiego konserwatora zabytków)

CEZ

KARTA ADRESOWA ZABYTKU NIERUCHOMEGO

3. Miejscowość

JAROGNIEWICE

1. Nazwa

SZKOŁA

2. Czas powstania

pocz. XX w.

7. Fotografia z opisem wskazującym orientację w stosunku do sąsiednich terenów lub stron albo z zaznaczonym stanowiskiem archeologicznym

4. Adres

Jarogniewice
Poznańska 4
dz. ew. nr 99

5. Przynależność administracyjna

woj. – wielkopolskie
powiat – kościański
gmina – Czempin



zdjęcie wykonane w kierunku północnym



zdjęcie wykonane w kierunku północno-wschodnim



zdjęcie wykonane w kierunku południowo-zachodnim



ortofotomapa w skali 1:3 000, układ PUWG 1992

6. Formy ochrony

8. Historia, opis i wartości

Miejscowość była własnością rodu Szaszorów w XIII w., następnie Jarogniewskich, Rydzyńskich, Sulocckich, Rydzyńskich, Łoś-Golińskich. Ok. 1792 r. Antoni Łoś Giliński wznosił pałac, w 1870 r. po obu stronach pałacu dobudowano parterowe galerie, w 1893 r. przebudowano i gruntownie odnowiono pałac według projektu Stanisława Boreckiego. Był w posiadaniu rodziny Żółtowskich do 1939 r. Po 1945 r. założenie przeszło na rzecz skarbu państwa. Szkołą powstała na pocz. XX w.

Budynek założony jest na planie prostokąta, mурowany, jednokondygnacyjny, z użytkowym poddaszem. Jest wykonany w cegle. Przykryty dachem wielospadowym, krytym dachówką.

Budynek stanowi cenny przykład rozwoju miejscowości Jarogniewice. Posiada nieliczne przekształcenia elewacji. Znaczenie ponadlokalne.

9. Stan zachowania i postulaty dotyczące konserwacji

Budynek jest stale użytkowany, stan budynku dobry; należy: przeprowadzać regularnie bieżącą konserwację.

10. Wykonanie karty (autor, data i podpis)



ZABYTKI
KOMPLEKSOWO

Dokumentacja, Doradztwo, Dofinansowania

D. Golebiewska, I. Leszczyńska,
15.12.2021 r.

Leszczyńska
D. Golebiewska

11. Zatwierdzenie karty (podpis wojewódzkiego konserwatora zabytków)

GEZ

KARTA ADRESOWA ZABYTKU NIERUCHOMEGO

3. Miejscowość

JAROGNIEWICE

1. Nazwa

PAŁAC W ZESPOLE PALACOWO-FOLWARCZNYM

2. Czas powstania

1792 r., rozbud. 1870 r.

7. Fotografia z opisem wskazującym orientację w stosunku do sąsiednich terenów lub stron albo z zaznaczonym stanowiskiem archeologicznym

4. Adres

Jarogniewice
ul. Poznańska 25
dz. ew. nr 698/4

5. Przynalężność administracyjna

woj. – wielkopolskie
powiat – kościański
gmina – Czempin



zdjęcie wykonane w kierunku wschodnim



zdjęcie wykonane w kierunku południowo-wschodnim



zdjęcie wykonane w kierunku północno-zachodnim



ortofotomapa w skali 1:3 000, układ PUWG 1992

6. Formy ochrony

wpis do rejestru zabytków
nr rejestru: 2514/A
data wpisu: 19.02.1955

8. Historia, opis i wartości

Miejscowość była własnością rodu Szaszorów w XIII w., następnie Jarogniewskich, Rydzyńskich, Sutocckich, Rydzyńskich, Łoś-Golińskich. Ok. 1792 r. Antoni Łoś Giliński wznosił pałac, w 1870 r. po obu stronach pałacu dobudowano parterowe galerie, w 1893 r. przebudowano i gruntownie odnowiono pałac według projektu Stanisława Boreckiego. Był w posiadaniu rodziny Żółtowskich do 1939 r. Po 1945 r. założenie przeszło na rzecz skarbu państwa.

Budynek założony jest na planie prostokąta, murowany, dwukondygnacyjny z użytkowym poddaszem. Jest otynkowany z ozdobieniem otworów okiennych i historyczną stolarką okienną. Przykryty dachem czterospadowym, krytym blachą. Posiada wysunięty ryzalit od strony ogrodu i portyk od strony głównego wejścia. Liczne dekoracje na elewacjach.

Budynek stanowi cenny przykład rozwoju miejscowości Jarogniewice. Posiada nieliczne przekształcenia elewacji. Znaczenie ponadlokalne.



Fot. Karta ewidencyjna zabudku z 1991 r.

9. Stan zachowania i postulaty dotyczące konserwacji

Budynek jest stale użytkowany, stan budynku dobry; należy: przeprowadzać regularnie bieżącą konserwację, należy wykonać remont elewacji i sprawdzić stan zawilgocenia fundamentów.

10. Wykonanie karty (autor, data i podpis)



ZABYTKI
KOMPLEKSOWO

Dokumentacja, Doradztwo, Dofinansowania

D. Golebiewska, I. Leszczyńska,
15.12.2021 r.

Bożena Golebiewska
I. Leszczyńska

11. Zatwierdzenie karty (podpis wojewódzkiego konserwatora zabytków)

CEZ

KARTA ADRESOWA ZABYTKU NIERUCHOMEGO

3. Miejscowość

JAROGNIEWICE

1. Nazwa

OFICYNA PÓLNOCNNA W ZESPOLE
PALACOWO-FOLWARCZNYM

2. Czas powstania

1792 r., przebudowa 1893 r.

7. Fotografia z opisem wskazującym orientację w stosunku do sąsiednich terenów lub stron albo z zaznaczonym stanowiskiem archeologicznym

4. Adres

Jarogniewice
ul. Poznańska 25
dz. ew. nr 698/4

5. Przynależność administracyjna

woj. – wielkopolskie
powiat – kościański
gmina – Czempin



zdjęcie wykonane w kierunku północno-wschodnim



zdjęcie wykonane w kierunku północno-wschodnim



zdjęcie wykonane w kierunku zachodnim



ortofotomapa w skali 1:3 000, układ PUWG 1992

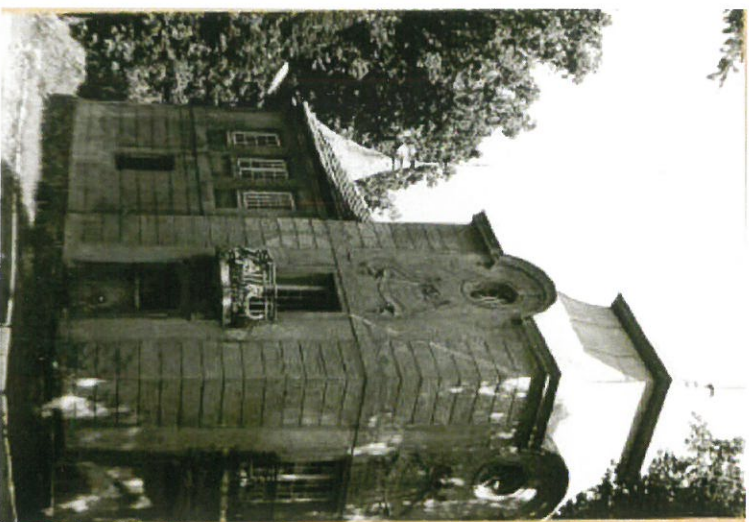
6. Formy ochrony

8. Historia, opis i wartości

Miejscowość była własnością rodu Szaszorów w XIII w., następnie Jarogniewskich, Rydzyńskich, Sulocckich, Rydzyńskich, Łoś-Golińskich. Ok. 1792 r. Antoni Łoś Giliński wzniósł pałac, w 1870 r. po obu stronach pałacu dobudowano parterowe galerie, w 1893 r. przebudowano i gruntownie odnowiono pałac według projektu Stanisława Boreckiego. Był w posiadaniu rodziny Żółtowskich do 1939 r. Po 1945 r. założenie przeszło na rzecz skarbu państwa.

Budynek założony jest na planie nieregularnym, murywany, dwukondygnacyjny z użytkowym poddaszem. Jest otynkowany z ozdobieniem otworów okiennych i historyczną stolarką okienną. Przykryty dachem wielospadowym, krytym dachówką. Liczne dekoracje na elewacjach.

Budynek stanowi cenny przykład rozwoju miejscowości Jarogniewice. Posiada nieliczne przekształcenia elewacji. Znaczenie ponadlokalne.



For. Karta ewidencyjna zabytka z 1991 r.

9. Stan zachowania i postulaty dotyczące konserwacji

Budynek jest stale użytkowany, stan budynku średni; należy: przeprowadzać regularnie bieżącą konserwację, wykonać ekspertyzę mikologiczną oraz ekspertyzę stanu technicznego, należy wykonać remont elewacji.

10. Wykonanie karty (autor, data i podpis)



ZABYTKI
KOMPLEKSOWO

Dokumentacja, Doradztwo, Dolinansowanie

D. Gołębiewska, I. Leszczyńska,
15.12.2021 r.

Gołębiewska
I. Leszczyńska

11. Zatwierdzenie karty (podpis wojewódzkiego konserwatora zabytków)

GEZ

KARTA ADRESOWA ZABYTKU NIERUCHOMEGO

3. Miejscowość

JAROGNIEWICE

1. Nazwa

OFICYNA POŁUDNIOWO-ZACHODNIA W
ZESPOLE PALACOWO-FOLWARCZNYM

2. Czas powstania

k. XVIII w., przebudowa po 1893 r.

7. Fotografia z opisem wskazującym orientację w stosunku do sąsiednich terenów lub stron albo z zaznaczonym stanowiskiem archeologicznym

4. Adres

Jarogniewice
ul. Poznańska 26
dz. ew. nr 698/4

5. Przynależność administracyjna

woj. – wielkopolskie
powiat – kościański
gmina – Czempin



zdjęcie wykonane w kierunku południowym



zdjęcie wykonane w kierunku północnym



zdjęcie wykonane w kierunku wschodnim



ortofotomapa w skali 1:3 000, układ PUWG 1992

6. Formy ochrony

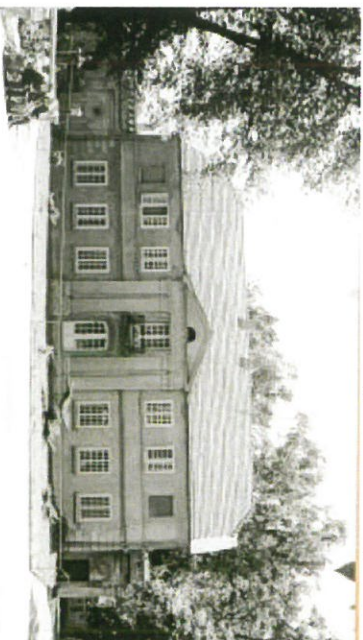
wpis do rejestru zabytków
nr rejestru: 2515/A
data wpisu: 19.02.1955

8. Historia, opis i wartości

Miejscowość była własnością rodu Szaszorów w XIII w., następnie Jarogniewskich, Rydzyńskich, Sutocckich, Rydzyńskich, Łoś-Golińskich. Ok. 1792 r. Antoni Łoś Giliński wznosił pałac, w 1870 r. po obu stronach pałacu dobudowano parterowe galerie, w 1893 r. przebudowano i gruntownie odnowiono pałac według projektu Stanisława Boreckiego. Był w posiadaniu rodziny Żółtowskich do 1939 r. Po 1945 r. założenie przeszło na rzecz skarbu państwa.

Budynek założony jest na planie prostokąta, murowany, dwukondygnacyjny z użytkowym poddaszem. Jest otynkowany z ozdobieniem otworów okiennych i historyczną stolarką okienną. Przykryty dachem wielospadowym, krytym dachówką. Od strony głównego wejścia niewielki portyk z parą pilastrów. Liczne dekoracje na elewacjach.

Budynek stanowi cenny przykład rozwoju miejscowości Jarogniewice. Posiada nieliczne przekształcenia elewacji. Znaczenie ponadlokalne.



For. Karta ewidencyjna zabytka z 1991 r.

9. Stan zachowania i postillaty dotyczące konserwacji

Budynek jest stale użytkowany, stan budynku dobry; należy: przeprowadzać regularnie bieżącą konserwację.

10. Wykonanie karty (autor, data i podpis)



ZABYTKI
KOMPLEKSOWO

Dokumentacja Doradztwo Dofinansowania

D. Gołębiowska, I. Leszczyńska,
15.12.2021 r.

Gołębiowska
Leszczyńska

11. Zatwierdzenie karty (podpis wojewódzkiego konserwatora zabytków)

GEZ

KARTA ADRESOWA ZABYTJKU NIERUCHOMEGO

3. Miejscowość

JAROGNIEWICE

1. Nazwa

OFICYNA POŁUDNIOWO-WSCHODNIA W
ZESPOLE PAŁACOWO-FOLWARCZNYM

2. Czas powstania

ok. 1870 r., przebudowa XIX/XX w.

7. Fotografia z opisem wskazującym orientację w stosunku do sąsiednich terenów lub stron albo z zaznaczonym stanowiskiem archeologicznym

4. Adres

Jarogniewice
ul. Poznańska 25
dz. ew. nr 698/4

5. Przynalężność administracyjna

woj. – wielkopolskie
powiat – kościański
gmina – Czempin



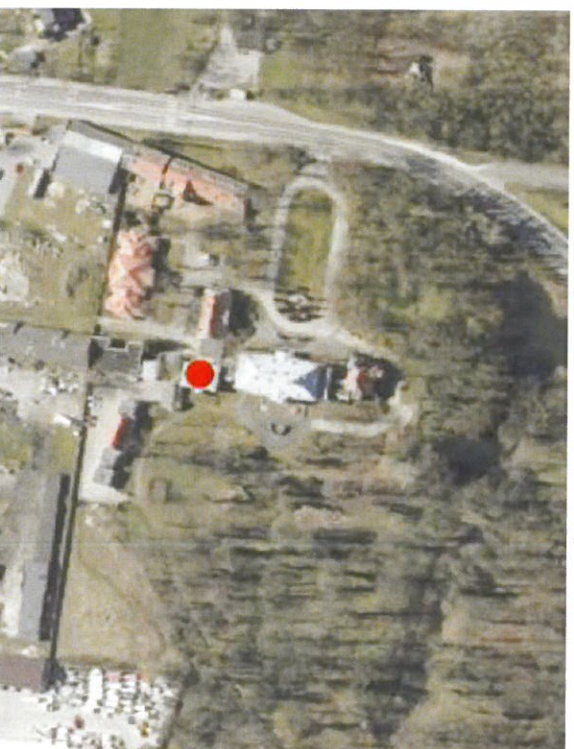
zdjęcie wykonane w kierunku zachodnim



zdjęcie wykonane w kierunku północnym



zdjęcie wykonane w kierunku południowo-zachodnim



ortofotomapa w skali 1:3 000, układ PUWG 1992

6. Formy ochrony

8. Historia, opis i wartości

Miejscowość była własnością rodu Szaszorów w XIII w., następnie Jarogniewskich, Rydzyńskich, Sulocckich, Rydzyńskich, Łoś-Golińskich. Ok. 1792 r. Antoni Łoś Giliński wzniósł pałac, w 1870 r. po obu stronach pałacu dobudowano parterowe galerie, w 1893 r. przebudowano i gruntownie odnowiono pałac według projektu Stanisława Boreckiego. Był w posiadaniu rodziny Żółtowskich do 1939 r. Po 1945 r. założenie przeszło na rzecz skarbu państwa.

Budynek założony jest na planie zbliżonym do prostokąta, mурowany, dwukondygnacyjny z użytkowym poddaszem. Jest otynkowany z ozdobieniem otworów okiennych i historyczną stolarką okienną. Przykryty dachem wielospadkowym, krytym dachówką. Od strony ogrodu niewielki ryzalit.

Budynek stanowi cenny przykład rozwoju miejscowości Jarogniewice. Posiada nieliczne przekształcenia elewacji. Znaczenie ponadlokalne.



Fot. Karta ewidencyjna zabwyku z 1991 r.

9. Stan zachowania i postulaty dotyczące konserwacji

Budynek jest stale użytkowany, stan budynku dobry; należy: przeprowadzać regularnie bieżącą konserwację, należy wykonać remont elewacji.

10. Wykonanie karty (autor, data i podpis)



ZABYTKI
KOMPLEKSOWO

Dokumentacja, Doradztwo, Dofinansowanie

D. Gołębiewska, I. Leszczyńska,
15.12.2021 r.

Gołębiewska
Leszczyńska

11. Zatwierdzenie karty (podpis wojewódzkiego konserwatora zabytków)