



GEZ

KARTA ADRESOWA ZABYTJKU NIERUCHOMEGO

3. Miejscowość

JAROGNIEWICE

1. Nazwa

OFICYNA POŁUDNIOWO-WSCHODNIA W
ZESPOLE PAŁACOWO-FOLWARCZNYM

2. Czas powstania

ok. 1870 r., przebudowa XIX/XX w.

4. Adres

Jarogniewice
ul. Poznańska 25
dz. ew. nr 698/4

7. Fotografia z opisem wskazującym orientację w stosunku do sąsiednich terenów lub stron albo z zaznaczonym stanowiskiem archeologicznym



zdjęcie wykonane w kierunku zachodnim



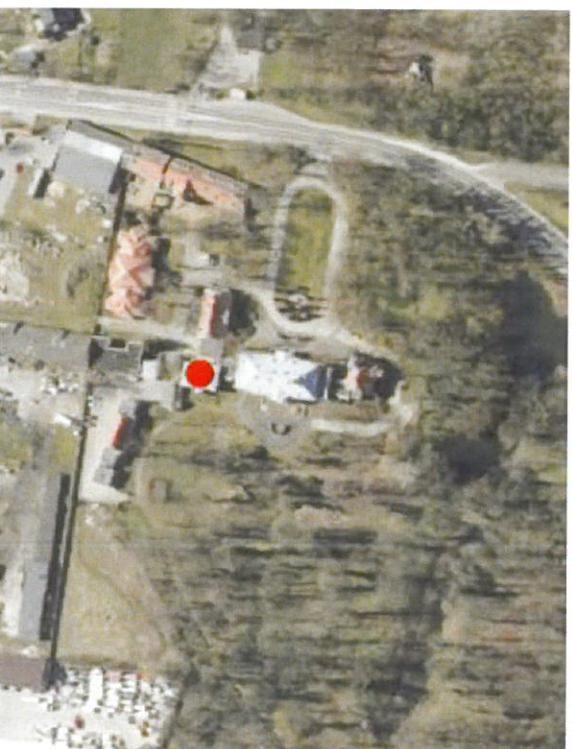
zdjęcie wykonane w kierunku północnym

5. Przynalężność administracyjna

woj. – wielkopolskie
powiat – kościański
gmina – Czempin



zdjęcie wykonane w kierunku południowo-zachodnim



ortofotomapa w skali 1:3 000, układ PUWG 1992

6. Formy ochrony

8. Historia, opis i wartości

Miejscowość była własnością rodu Szaszorów w XIII w., następnie Jarogniewskich, Rydzyńskich, Sulocckich, Rydzyńskich, Łoś-Golińskich. Ok. 1792 r. Antoni Łoś Goliński wznosił pałac, w 1870 r. po obu stronach pałacu dobudowano parterowe galerie, w 1893 r. przebudowano i gruntownie odnowiono pałac według projektu Stanisława Boreckiego. Był w posiadaniu rodziny Żółtowskich do 1939 r. Po 1945 r. założenie przeszło na rzecz skarbu państwa.

Budynek założony jest na planie zbliżonym do prostokąta, murowany, dwukondygnacyjny z użytkowym poddaszem. Jest otynkowany z ozdobieniem otworów okiennych i historyczną stolarką okienną. Przykryty dachem wielospadowym, krytym dachówką. Od strony ogrodu niewielki ryzalit.

Budynek stanowi cenny przykład rozwoju miejscowości Jarogniewice. Posiada nieliczne przekształcenia elewacji. Znaczenie ponadlokalne.



Fot. Karta ewidencyjna zabylku z 1991 r.

9. Stan zachowania i postulaty dotyczące konserwacji

Budynek jest stale użytkowany, stan budynku dobry; należy: przeprowadzać regularnie bieżącą konserwację, należy wykonać remont elewacji.

10. Wykonanie karty (autor, data i podpis)



ZABYTKI
KOMPLEKSOWO

Dokumentacja, Doradztwo, Dofinansowania

D. Gołębiewska, I. Leszczyńska,
15.12.2021 r.

Gołębiewska
Leszczyńska

11. Zatwierdzenie karty (podpis wojewódzkiego konserwatora zabytków)

GEZ

KARTA ADRESOWA ZABYTKU NIERUCHOMEGO

3. Miejscowość

JAROGNIEWICE

1. Nazwa

KAPLICA W ZESPOLE PAŁACOWO-
FOLWARCZNYM

2. Czas powstania

XIX/XX w.

7. Fotografia z opisem wskazującym orientację w stosunku do sąsiednich terenów lub stron albo z zaznaczonym stanowiskiem archeologicznym

4. Adres

Jarogniewice
ul Ogrodowa
dz. ew. nr 638/5

5. Przynależność administracyjna

woj. – wielkopolskie
powiat – kościański
gmina – Czempin



zdjęcie wykonane w kierunku zachodnim



zdjęcie wykonane w kierunku zachodnim



zdjęcie wykonane w kierunku południowym



ortofotomapa w skali 1:3 000, układ PUWG 1992

6. Formy ochrony

8. Historia, opis i wartości

Miejscowość była własnością rodu Szaszorów w XIII w., następnie Jarogniewskich, Rydzyńskich, Sułocckich, Rydzyńskich, Łoś-Golińskich. Ok. 1792 r. Antoni Łoś Goliński wzniósł pałac, w 1870 r. po obu stronach pałacu dobudowano parterowe galerie, w 1893 r. przebudowano i gruntownie odnowiono pałac według projektu Stanisława Boreckiego. Był w posiadaniu rodziny Żółtowskich do 1939 r. Po 1945 r. założenie przeszło na rzecz skarbu państwa.

Budynek założony jest na planie zbliżonym do kwadratu, mурowany, jednokondygnacyjny. Jest otynkowany, bez jednej ściany. Przykryty dachem dwuspadowym, krytym dachówką. Od strony głównego dekoracyjnie zamknięty szczyt, pośrodku niewielka wnęka.

Budynek stanowi cenny przykład rozwoju miejscowości Jarogniewice. Posiada nieliczne przekształcenia elewacji. Znaczenie ponadlokalne.

9. Stan zachowania i postulaty dotyczące konserwacji

Budynek jest stale użytkowany, stan budynku dobry; należy: przeprowadzać regularnie bieżącą konserwację, należy przeprowadzić badania konserwatorskie oraz wykonać remont elewacji.

10. Wykonanie karty (autor, data i podpis)



ZABYTKI
KOMPLEKSOWO

Dokumentacja, Doradztwo, Dofinansowania

D. Gołębiewska, I. Leszczyńska,
15.12.2021 r.

Gołębiewska
Leszczyńska

11. Zatwierdzenie karty (podpis wojewódzkiego konserwatora zabytków)

GEZ

KARTA ADRESOWA ZABYTKU NIERUCHOMEGO

3. Miejscowość

JAROGNIEWICE

1. Nazwa

DOM OGRODNIKA W ZESPOLE PAŁACOWO-FOLWARCZNYM

2. Czas powstania

pocz. XX w., rozbudowa pocz. XX w.

7. Fotografia z opisem wskazującym orientację w stosunku do sąsiednich terenów lub stron albo z zaznaczonym stanowiskiem archeologicznym

4. Adres

Jarogniewice
ul. Poznańska 25
dz. ew. nr 698/2



zdjęcie wykonane w kierunku północnym



zdjęcie wykonane w kierunku południowym



zdjęcie wykonane w kierunku południowo-zachodnim



ortofotomapa w skali 1:3 000, układ PUWG 1992

5. Przynależność administracyjna

woj. – wielkopolskie
powiat – kościański
gmina – Czempin

6. Formy ochrony

8. Historia, opis i wartości

Miejscowość była własnością rodu Szaszorów w XIII w., następnie Jarogniewskich, Rydzyńskich, Sułocckich, Rydzyńskich, Łoś-Golińskich. Ok. 1792 r. Antoni Łoś Giliński wzniósł pałac, w 1870 r. po obu stronach pałacu dobudowano parterowe galerie, w 1893 r. przebudowano i gruntownie odnowiono pałac według projektu Stanisława Boreckiego. Był w posiadaniu rodziny Żółtowskich do 1939 r. Po 1945 r. założenie przeszło na rzecz skarbu państwa.

Budynek założony jest na planie prostokąta, murowany, jednokondygnacyjny, z użytkowym poddaszem. Jest otynkowany. Przykryty dachem naczółkowym, krytym dachówką. Od strony ogrodu zmodernizowane wejście, przeszklone.

Budynek stanowi cenny przykład rozwoju miejscowości Jarogniewice. Posiada nieliczne przekształcenia elewacji. Znaczenie ponadlokalne.



Fot. Karta ewidencyjna zabudku z 1990 r.

9. Stan zachowania i postulaty dotyczące konserwacji

Budynek jest stale użytkowany, stan budynku bardzo dobry; należy: przeprowadzać regularnie bieżącą konserwację.

10. Wykonanie karty (autor, data i podpis)



ZABYTKI
KOMPLEKSOWO

Dokumentacja, Doradztwo, Dofinansowania

D. Gołbiewska, I. Leszczyńska,
15.12.2021 r.

Gołbiewska
Leszczyńska

11. Zatwierdzenie karty (podpis wojewódzkiego konserwatora zabytków)

CEZ

KARTA ADRESOWA ZABYTKU NIERUCHOMEGO

3. Miejscowość

JAROGNIEWICE

1. Nazwa

**CZWORAK W ZESPOLE PAŁACOWO-
FOLWARCZNYM**

2. Czas powstania

XVIII/XIX w., przebudowa pocz. XX w.

7. Fotografia z opisem wskazującym orientację w stosunku do sąsiednich terenów lub stron albo z zaznaczonym stanowiskiem archeologicznym



zdjęcie wykonane w kierunku północnym



zdjęcie wykonane w kierunku zachodnim



zdjęcie wykonane w kierunku północnym



ortofotomapa w skali 1:3 000, układ PUWG 1992

4. Adres

Jarogniewice
Poznańska 21
dz. ew. nr 474

5. Przynależność administracyjna

woj. – wielkopolskie
powiat – kościański
gmina – Czempin

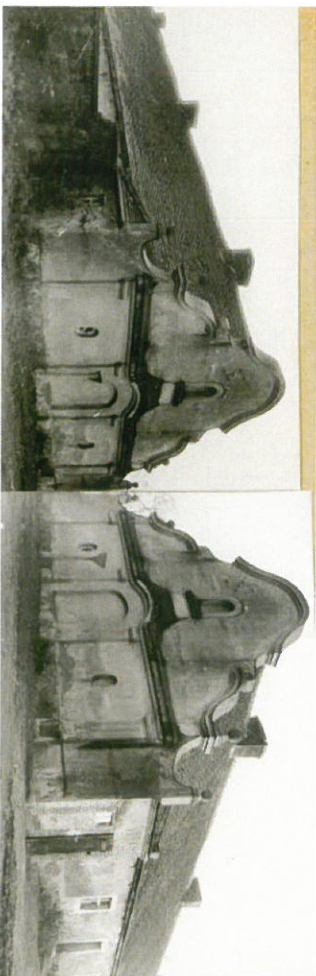
6. Formy ochrony

8. Historia, opis i wartości

Miejscowość była własnością rodu Szaszorów w XIII w., następnie Jarogniewskich, Rydzynskich, Sutocckich, Rydzynskich, Łoś-Golińskich. Ok. 1792 r. Antoni Łoś Giliński wzniósł pałac, w 1870 r. po obu stronach pałacu dobudowano parterowe galerie, w 1893 r. przebudowano i gruntownie odnowiono pałac według projektu Stanisława Boreckiego. Był w posiadaniu rodziny Żółtowskich do 1939 r. Po 1945 r. założenie przeszło na rzecz skarbu państwa.

Budynek założony jest na planie prostokąta, murtowany, jednokondygnacyjny, z użytkowym poddaszem. Jest otynkowany. Przykryty dachem dwuspadowym, krytym dachówką. Szczyty zamknięte w sposób parawanowy.

Budynek stanowi cenny przykład rozwoju miejscowości Jarogniewice. Posiada nielecne przekształcenia elewacji. Znaczenie ponadlokalne.



For. Karta ewidencyjna zabytku

9. Stan zachowania i postulaty dotyczące konserwacji

Budynek jest stale użytkowany, stan budynku dobry; należy: przeprowadzać regularnie bieżącą konserwację, należy przeprowadzić badania konserwatorskie oraz wykonać remont elewacji części niewyremonowanej.

10. Wykonanie karty (autor, data i podpis)



ZABYTKI
KOMPLEKSOWO

Dokumentacja, Doradztwo, Definiowanie

D. Golebiewska, I. Leszczyńska,
15.12.2021 r.

Bolesław
T. Golebiewska

11. Zatwierdzenie karty (podpis wojewódzkiego konserwatora zabytków)

GEZ

KARTA ADRESOWA ZABYTJKU NIERUCHOMEGO

3. Miejscowość

JAROGNIEWICE

1. Nazwa

**OGRODZENIE Z BRAMAMI W ZESPOLE
PAŁACOWO-FOLWARCZNYM**

2. Czas powstania

XIX-XX w.

7. Fotografia z opisem wskazującym orientację w stosunku do sąsiednich terenów lub stron albo z zaznaczonym stanowiskiem archeologicznym

4. Adres

Jarogniewice
ul. Poznańska
dz. ew. nr 698/4

5. Przynależność administracyjna

woj. – wielkopolskie
powiat – kościański
gmina – Czempin



zdjęcie wykonane w kierunku zachodnim



zdjęcie wykonane w kierunku wschodnim



zdjęcie wykonane w kierunku południowym



ortofotomapa w skali 1:3 000, układ PUWG 1992

6. Formy ochrony

8. Historia, opis i wartości

Miejscowość była własnością rodu Szaszorów w XIII w., następnie Jarogniewskich, Rydzyńskich, Sulocckich, Rydzyńskich, Łoś-Golińskich. Ok. 1792 r. Antoni Łoś Giliński wzniósł pałac, w 1870 r. po obu stronach pałacu dobudowano parterowe galerie, w 1893 r. przebudowano i gruntownie odnowiono pałac według projektu Stanisława Boreckiego. Był w posiadaniu rodziny Żółtowskich do 1939 r. Po 1945 r. założenie przeszło na rzecz skarbu państwa. Ogródenie nierównomierne, kilka bram wjazdowych, główna brama składa się z przejazdu i dwóch wejść dla pieszych, bogato dekorowana.

9. Stan zachowania i postulaty dotyczące konserwacji

Stan dobry; należy: przeprowadzać regularnie bieżącą konserwację, wykonać naprawy elewacji.

10. Wykonanie karty (autor, data i podpis)



ZABYTKI
KOMPLEKSOWO

Dokumentacja, Doradztwo, Dofinansowania

D. Golebiewska, I. Leszczyńska,
15.12.2021 r.

Leszczyńska
Golebiewska

11. Zatwierdzenie karty (podpis wojewódzkiego konserwatora zabytków)

GEZ

KARTA ADRESOWA ZABYTKU NIERUCHOMEGO

3. Miejscowość

JAROGNIEWICE

1. Nazwa

PARK W ZESPOLE PALACOWO-FOLWARCZNYM

2. Czas powstania

2 poł. XVIII w., przekształ. XIX w.

7. Fotografia z opisem wskazującym orientację w stosunku do sąsiednich terenów lub stron albo z zaznaczonym stanowiskiem archeologicznym

4. Adres

Jarogniewice
ul. Poznańska 25
dz. ew. nr 698/4, 698/3

5. Przynależność administracyjna

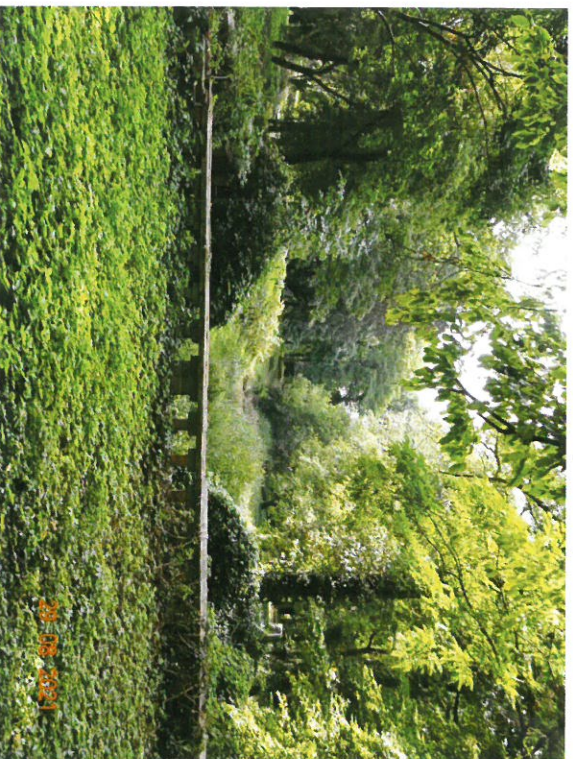
woj. – wielkopolskie
powiat – kościański
gmina – Czempin



zdjęcie wykonane w kierunku południowym



zdjęcie wykonane w kierunku północnym



zdjęcie wykonane w kierunku wschodnim



ortofotomapa w skali 1:3 000, układ PUWG 1992

6. Formy ochrony

wpis do rejestru zabytków
nr rejestru: 2514/A
data wpisu: 19.02.1955

8. Historia, opis i wartości

Miejscowość była własnością rodu Szaszorów w XIII w., następnie Jarogniewskich, Rydzyńskich, Sulocckich, Rydzyńskich, Łoś-Golińskich. Ok. 1792 r. Antoni Łoś Goliński wznosił pałac, w 1870 r. po obu stronach pałacu dobudowano parterowe galerie, w 1893 r. przebudowano i gruntownie odnowiono pałac według projektu Stanisława Boreckiego. Był w posiadaniu rodziny Żółtowskich do 1939 r. Po 1945 r. założenie przeszło na rzecz skarbu państwa. Park utrzymany w duchu romantyzmu.

9. Stan zachowania i postulaty dotyczące konserwacji

Park jest stale użytkowany, stan dobry; należy: przeprowadzać regularnie bieżącą pielęgnację oraz przeprowadzić kompleksowe prace rewitalizacyjne.

10. Wykonanie karty (autor, data i podpis)



ZABYTKI
KOMPLEKSOWO

Documentacja, Doradztwo, Dofinansowania

D. Golebiewska, I. Leszczyńska,
15.12.2021 r.

D. Golebiewska
I. Leszczyńska

11. Zatwierdzenie karty (podpis wojewódzkiego konserwatora zabytków)

GEZ

KARTA ADRESOWA ZABYTJKU NIERUCHOMEGO

3. Miejscowość

JAROGNIEWICE

1. Nazwa

LODOWNIA W ZESPOLE PALACOWO-
FOLWARCZNYM

2. Czas powstania

ok. 1790 r.

7. Fotografia z opisem wskazującym orientację w stosunku do sąsiednich terenów lub stron albo z zaznaczonym stanowiskiem archeologicznym

4. Adres

Jarogniewice
ul. Poznańska 25
dz. ew. nr 698/4

5. Przynależność administracyjna

woj. – wielkopolskie
powiat – kościański
gmina – Czempin



zdjęcie wykonane w kierunku zachodnim



zdjęcie wykonane w kierunku południowym



6. Formy ochrony

ortofotomapa w skali 1:3 000, układ PUWG 1992

8. Historia, opis i wartości

Miejscowość była własnością rodu Szaszorów w XIII w., następnie Jarogniewskich, Rydzyńskich, Sułocckich, Rydzyńskich, Łoś-Golińskich. Ok. 1792 r. Antoni Łoś Gilński wzniósł pałac, w 1870 r. po obu stronach pałacu dobudowano parterowe galerie, w 1893 r. przebudowano i gruntownie odnowiono pałac według projektu Stanisława Boreckiego. Był w posiadaniu rodziny Żółtowskich do 1939 r. Po 1945 r. założenie przeszło na rzecz skarbu państwa.

Budynek założony jest na planie nieregularnym, mурowany, otynkowany z pasowym boniowaniem, dach wielospadowy, kryty papą i blachą.

Budynek stanowi cenny przykład rozwoju miejscowości Jarogniewice. Posiada nieliczne przekształcenia elewacji. Znaczenie ponadlokalne.

9. Stan zachowania i postulaty dotyczące konserwacji

Budynek jest stale użytkowany, stan budynku średni; należy: przeprowadzić regularnie bieżącą konserwację, należy przeprowadzić badania konserwatorskie oraz wykonać remont elewacji i najprawdopodobniej izolację.

10. Wykonanie karty (autor, data i podpis)



ZABYTKI
KOMPLEKSOWO
Dokumentacja, Dezadrtwa, Dolfinansowania

D. Gołębiewska, I. Leszczyńska,
15.12.2021 r.

Gołębiewska
Leszczyńska

11. Zatwierdzenie karty (podpis wojewódzkiego konserwatora zabytków)

CEZ

KARTA ADRESOWA ZABYTJKU NIERUCHOMEGO

3. Miejscowość

J A S I E Ń

1. Nazwa

SZKOŁA OB. ŚWIETLICA

2. Czas powstania

pocz. XX w.

7. Fotografia z opisem wskazującym orientację w stosunku do sąsiednich terenów lub stron albo z zaznaczonym stanowiskiem archeologicznym

4. Adres

**Jasień
3**

dz. ew. nr 89/2

5. Przynalężność administracyjna

**woj. – wielkopolskie
powiat – kościański
gmina – Czempin**



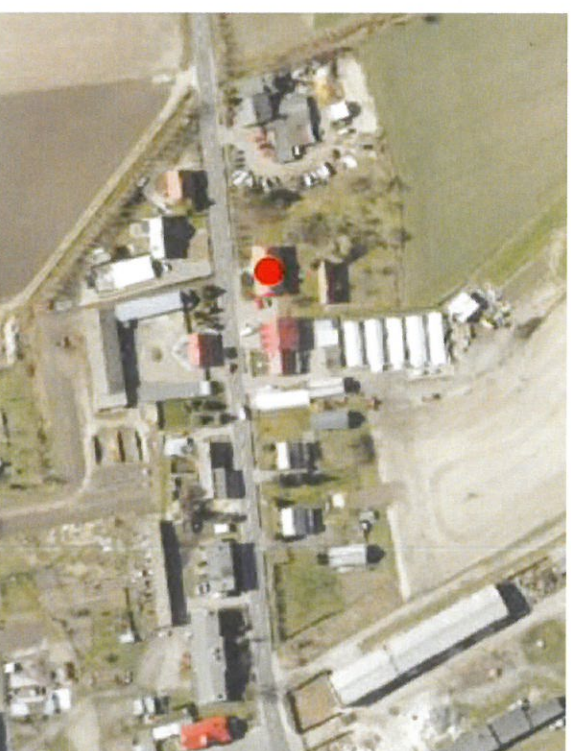
zdjęcie wykonane w kierunku północnym



zdjęcie wykonane w kierunku północno-wschodnim



zdjęcie wykonane w kierunku zachodnim



ortofotomapa w skali 1:3 000, układ PUWG 1992

6. Formy ochrony

W XIX w. Jasień należała do rodziny Kurcewskich, następnie do Ludwiki ze Szanieckich, kolejnymi właścicielami były dzieci Ludwiki, ostatnią właścicielką była Gustawa Zofia Ponkiewska, była właścicielką Jasień do czasów II wojny światowej. Miejscowość w latach okupacji miała zmienioną nazwę na Hallingen. Po zakończeniu działań wojennych grunty zostały przekazane indywidualnym rolnikom, którzy założyli spółdzielnię. Obiekt został wzniesiony za czasów ostatniej właścicielki – Gustawy Zofii Ponkiewskiej w 1938 r.

Budynek założony jest na planie prostokąta, mурowany, jednokondygnacyjny z użytkowym poddaszem. Jest wykonany w cegle. Przykryty dachem naczółkowym, krytym dachówką.

Budynek stanowi cenny przykład rozwoju miejscowości Jasień. Posiada nieliczne przekształcenia elewacji.

Budynek jest stale użytkowany, stan budynku bardzo dobry; należy: przeprowadzać regularnie bieżącą konserwację.



ZABYTKI
KOMPLEKSOWO

Dokumentacja, Doradztwo, Dofinansowanie

D. Gołębiewska, I. Leszczyńska,
15.12.2021 r.

Gołębiewska
Leszczyńska

GEZ

KARTA ADRESOWA ZABYTKU NIERUCHOMEGO

3. Miejscowość

JASIEŃ

1. Nazwa

PARK W ZESPOLE DWORSKO-FOLWARCZNYM

2. Czas powstania

1 poł. XIX w., przekształcony XX w.

7. Fotografia z opisem wskazującym orientację w stosunku do sąsiednich terenów lub stron albo z zaznaczonym stanowiskiem archeologicznym

4. Adres

Jasień

dz. ew. nr 61/9

5. Przynależność administracyjna

**woj. – wielkopolskie
powiat – kościański
gmina – Czempin**



zdjęcie wykonane w kierunku północnym



zdjęcie wykonane w kierunku północnym

6. Formy ochrony

**wpis do rejestru zabytków
nr rejestru: 73/47/55
data wpisu: 2019**



zdjęcie wykonane w kierunku wschodnim



ortofotomapa w skali 1:3 000, układ PUWG 1992

8. Historia, opis i wartości

W XIX w. Jasiień należała do rodziny Kurcewskich, następnie do Ludwika ze Szczanieckich, kolejnymi właścicielami były dzieci Ludwika, ostatnią właścicielką była Gustawa Zofia Ponikiewska, była właścicielką Jasiień do czasów II wojny światowej. Miejscowość w latach okupacji miała zmienioną nazwę na Hallingen. Po zakończeniu działań wojennych grunty zostały przekazane indywidualnym rolnikom, którzy założyli spółdzielnię.
Park o zmienionym pierwotnym układzie.
Budynek stanowi cenny przykład rozwoju miejscowości Jasiień. Posiada nieliczne przekształcenia elewacji.

9. Stan zachowania i postulaty dotyczące konserwacji

Park jest stale użytkowany, stan średni; należy: przeprowadzać regularnie bieżącą pielęgnację.

10. Wykonanie karty (autor, data i podpis)



ZABYTKI
KOMPLEKSOWO

Dokumentacja, Doradztwo, Dolnośląskie

D. Golebiewska, I. Leszczyńska,
15.12.2021 r.

Leszczyńska
Golebiewska

11. Zatwierdzenie karty (podpis wojewódzkiego konserwatora zabytków)

GEZ

KARTA ADRESOWA ZABYTKU NIERUCHOMEGO

3. Miejscowość

PIECHANIN

1. Nazwa

**MŁYN PAROWY W ZESPOLE FOLWARCZNYM
OB. SPICHLERZ**

2. Czas powstania

1872 r.

7. Fotografia z opisem wskazującym orientację w stosunku do sąsiednich terenów lub stron albo z zaznaczonym stanowiskiem archeologicznym

4. Adres

Piechanin

9

dz. ew. nr 150/3

5. Przynależność administracyjna

**woj. – wielkopolskie
powiat – kościański
gmina – Czempin**



zdjęcie wykonane w kierunku południowo-zachodnim



zdjęcie wykonane w kierunku południowym



zdjęcie wykonane w kierunku południowym



ortofotomapa w skali 1:3 000, układ PUWG 1992

6. Formy ochrony

8. Historia, opis i wartości

Wieś pojawia się w dokumentach już w 1387 r. wówczas dziedzicem był Dobrogost, w XV^{III} w. wieś należała do Wiktora Szodrskiego, a na przełomie XIX i XX w. do Karla Augusta Emila von Delhaes. W rękach tej rodziny pozostała do II wojny światowej. Po zakończeniu działań wojennych folwark przeszedł na własność Państwa, pod koniec lat 40. XX w. powstała tam rolnicza spółdzielnia produkcyjna. W latach 70. Weszła w skład kombinatu z siedzibą w Czempiniu.

Budynek założony jest na planie prostokąta, mурowany, pięciokondygnacyjny, z użytkowym poddaszem. Jest wykonany w cegle. Przykryty dachem dwuspadowym, krytym blachą. Elewacje budynku ozdobione dekoracjami z cegły. Budynek stanowi cenny przykład rozwoju miejscowości Piechanin. Pozostałość historyczna folwarku.

9. Stan zachowania i postulaty dotyczące konserwacji

Budynek jest nieużytkowany, stan budynku średni; należy: przeprowadzić regularnie bieżącą konserwację, zalecane wykonanie remontu elewacji w tym stolarki okiennej. Należy sprawdzić stan zawilgocenia i w przypadku podciągania zastosować izolację. Podać konserwacji detal.

10. Wykonanie karty (autor, data i podpis)



ZABYTKI
KOMPLEKSOWO

Dokumentacja, Doradztwo, Dofinansowania

D. Golebiewska, I. Leszczyńska,
15.12.2021 r.

Beata Golebiewska
I. Leszczyńska

11. Zatwierdzenie karty (podpis wojewódzkiego konserwatora zabytków)

GEZ

KARTA ADRESOWA ZABYTKU NIERUCHOMEGO

3. Miejscowość

PIECHANIN

1. Nazwa

STODOŁA W ZESPOLE FOLWARCZNYM

2. Czas powstania

4 ćw. XIX w.

7. Fotografia z opisem wskazującym orientację w stosunku do sąsiednich terenów lub stron albo z zaznaczonym stanowiskiem archeologicznym

4. Adres

**Piechanin
11B
dz. ew. nr 67/9**

5. Przynależność administracyjna

**woj. – wielkopolskie
powiat – kościański
gmina – Czempin**



zdjęcie wykonane w kierunku północno-wschodnim



zdjęcie wykonane w kierunku północnym



zdjęcie wykonane w kierunku północno-wschodnim



ortofotomapa w skali 1:3 000, układ PUWG 1992

6. Formy ochrony

8. Historia, opis i wartości

Wieś pojawia się w dokumentach już w 1387 r. wówczas dziedzicem był Dobrogost, w XVIII w. wieś należała do Wiktora Szoldrskiego, a na przełomie XIX i XX w. do Karla Augusta Emila von Delhaes. W rękach tej rodziny pozostała do II wojny światowej. Po zakończeniu działań wojennych folwark przeszedł na własność Państwa, pod koniec lat 40. XX w. powstała tam rolnicza spółdzielnia produkcyjna. W latach 70. Weszła w skład kombinatu z siedzibą w Czempiniu.

Budynek założony jest na planie prostokąta, mурowany, jednokondygnacyjny, z użytkowym poddaszem. Jest wykonany w cegle. Przykryty dachem dwuspadowym, krytym eternitem. Elewacje budynku potraktowane arkadowymi pływami.

Budynek stanowi cenny przykład rozwoju miejscowości Piechanin. Pozostałość historyczna folwarku.



Fot. Karta ewidencyjna zabytka z 1987 r.

9. Stan zachowania i postulaty dotyczące konserwacji

Budynek jest stale użytkowany, stan budynku dobry; należy: przeprowadzać regularnie bieżącą konserwację, zalecane wykonanie remontu elewacji.

10. Wykonanie karty (autor, data i podpis)



ZABYTKI
KOMPLEKSOWO

Dokumentacja, Doradztwo, Definiowanie

D. Gołębiewska, I. Leszczyńska,
15.12.2021 r.

Gołębiewska
I. Leszczyńska

11. Zatwierdzenie karty (podpis wojewódzkiego konserwatora zabytków)

GEZ

KARTA ADRESOWA ZABYTKU NIEMUCHOMEGO

3. Miejscowość

PIECHANIN

1. Nazwa

GORZELNIA W ZESPOLE FOLWARCZNYM

2. Czas powstania

1863 r.

7. Fotografia z opisem wskazującym orientację w stosunku do sąsiednich terenów lub stron albo z zaznaczonym stanowiskiem archeologicznym

4. Adres

Piechanin

9

dz. ew. nr 150/3

5. Przynależność administracyjna

woj. – wielkopolskie

powiat – kościański

gmina – Czempin



zdjęcie wykonane w kierunku wschodnim



zdjęcie wykonane w kierunku zachodnim



zdjęcie wykonane w kierunku północno-wschodnim



ortofotomapa w skali 1:3 000, układ PUWG 1992

6. Formy ochrony

8. Historia, opis i wartości

Wieś pojawia się w dokumentach już w 1387 r. wówczas dziedzicem był Dobrogost, w XVIII w. wieś należała do Wiktora Szoldrskiego, a na przełomie XIX i XX w. do Karla Augusta Emila von Delhaes. W rękach tej rodziny pozostała do II wojny światowej. Po zakończeniu działań wojennych folwark przeszedł na własność Państwa, pod koniec lat 40. XX w. powstała tam rolnicza spółdzielnia produkcyjna. W latach 70. Weszła w skład kombinatu z siedzibą w Czempiniu. Budynek z 1863 r.

Budynek założony jest na planie zbliżonym litery „T”, mурowany, dwukondygnacyjny. Jest wykończony w cegle. Przykryty dachem dwuspadowym, krytym blachą. Z boku jednokondygnacyjna część budynku. Do obiektu przylega wysoki komin.

Budynek stanowi cenny przykład rozwoju miejscowości Piechanin. Pozostałość historyczna folwarku.

9. Stan zachowania i postulaty dotyczące konserwacji

Budynek jest nieużytkowany, stan budynku średni; należy: przeprowadzić regularnie bieżącą konserwację, zaleca się znalezienie funkcji dla obiektu.

10. Wykonanie karty (autor, data i podpis)



ZABYTKI
KOMPLEKSOWO

Dokumentacja, Doradztwo, Dofinansowania

D. Golebiewska, I. Leszczyńska,
15.12.2021 r.

Golebiewska
Leszczyńska

11. Zatwierdzenie karty (podpis wojewódzkiego konserwatora zabytków)

GEZ

KARTA ADRESOWA ZABYTKU NIERUCHOMEGO

3. Miejscowość

PIOTRKOWICE

1. Nazwa

DWÓR W ZESPOLE DWORSKO-PARKOWYM

2. Czas powstania

ok. 1830 r., przebud. ok. 1872 r.

7. Fotografia z opisem wskazującym orientację w stosunku do sąsiednich terenów lub stron albo z zaznaczonym słanowiskiem archeologicznym

4. Adres

**Piotrkowice
39
dz. ew. nr 75/5**



5. Przynależność administracyjna

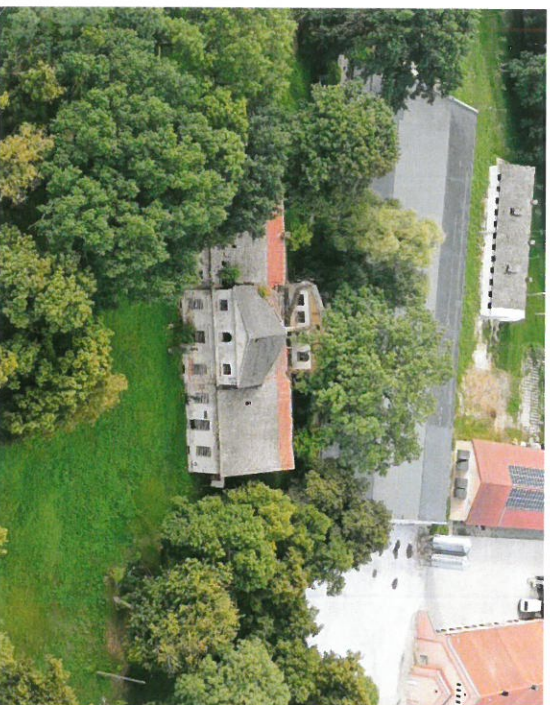
**woj. – wielkopolskie
powiat – kościański
gmina – Czempin**

zdjęcie wykonane w kierunku północno-zachodnim

zdjęcie wykonane w kierunku północnym

6. Formy ochrony

**wpis do rejestru zabytków
nr rejestru: 2346/A
data wpisu: 14.03.1995**



zdjęcie wykonane w kierunku północnym



ortofotomapa w skali 1:3 000, układ PUWG 1992

8. Historia, opis i wartości

Właścicielami Piotrkowic byli Antoni Butakowski, Helena Szlichtyńkowa, Bogusław Unrug, Józef Potocki z Będlewa, Ignacy Potocki, rodzina Koczorowskich, Rafał Fischer, Eward Koczorowski, Emili Delhaes, następnie tereny te zostały upaństwowione. Z mapy z 1825 r. wynika, że budynek dworki umiejscowiony był w granicach podwórza. Architekt założenia nie został ustalony. Przebudowa dworu nastąpiła w 1872 r.

Budynek założony jest na planie prostokąta, murowany, dwukondygnacyjny z użytkowym poddaszem. Jest otynkowany. Przykryty dachem dwuspadowym, krytym dachówką, z trzysosiową lukarną połaci dachowej.

Budynek stanowi cenny przykład rozwoju miejscowości Piotrkowice. Posiada nieliczne przekształcenia elewacji.



9. Stan zachowania i postulaty dotyczące konserwacji

Budynek jest nieużytkowany, stan budynku zły; należy: przeprowadzać regularnie bieżącą konserwację, zalecane wykonanie remontu elewacji, wykonać dokumentację konserwatorską, zabezpieczyć konstrukcyjnie, wykonać program prac konserwatorskich oraz kompleksowy remont.

10. Wykonanie karty (autor, data i podpis)



ZABYTKI

KOMPLEKSOWO

Dokumentacja, Doradztwo, Dofinansowania

D. Gołębiewska, I. Leszczyńska,
15.12.2021 r.

Gołębiewska
Leszczyńska

11. Zatwierdzenie karty (podpis wojewódzkiego konserwatora zabytków)

GEZ

KARTA ADRESOWA ZABYTKU NIERUCHOMEGO

3. Miejscowość

PIOTRKOWICE

1. Nazwa

PARK W ZESPOLE DWORSKO-PARKOWYM

2. Czas powstania

poł. XIX w., przekształ. k. XIX w.

7. Fotografia z opisem wskazującym orientację w stosunku do sąsiednich terenów lub stron albo z zaznaczonym stanowiskiem archeologicznym

4. Adres

**Piotrkowice
39
dz. ew. nr 75/5, 75/2, 75/6**



zdjęcie wykonane w kierunku północnym



zdjęcie wykonane w kierunku północno-zachodnim

5. Przynależność administracyjna

**woj. – wielkopolskie
powiat – kościański
gmina – Czempin**

6. Formy ochrony

**wpis do rejestru zabytków
nr rejestru: 2021/A
data wpisu: 25.10.1985**



zdjęcie wykonane w kierunku północno-wschodnim



ortofotomapa w skali 1:6 000, układ PUWG 1992

8. Historia, opis i wartości

Właścicielami Piotrkowic byli Antoni Butakowski, Helena Szlichyńkowska, Bogusław Unrug, Józef Potocki z Będlewa, Ignacy Potocki, rodzina Koczorowskich, Rafał Fischer, Eward Koczorowski, Emil Delhaes, następnie tereny te zostały upaństwowione. Z mapy z 1825 r. wynika, że budynek dworki umiejscowiony był w granicach podwórza. Architekt założenia nie został ustalony. Przebudowa dworu nastąpiła w 1872 r.

Główną częścią parku jest dwór, utrzymany w duchu parku krajobrazowego, pierwotnie posiadał ogródek warzywny.

Budynek stanowi cenny przykład rozwoju miejscowości Piotrkowice. Posiada nieliczne przekształcenia elewacji.

9. Stan zachowania i postulaty dotyczące konserwacji

Park jest nieużytkowany, stan dobry; należy: przeprowadzać regularnie bieżącą pielęgnacyjną.

10. Wykonanie karty (autor, data i podpis)



ZABYTKI
KOMPLEKSOWO
Dokumentacja, Doradztwo, Dofinansowanie

D. Gotębińska, I. Leszczyńska,
15.12.2021 r.

Gotębińska
I. Leszczyńska

11. Zatwierdzenie karty (podpis wojewódzkiego konserwatora zabytków)

GEZ

KARTA ADRESOWA ZABYTKU NIERUCHOMEGO

3. Miejscowość

PIOTRKOWICE

1. Nazwa

STANIA W ZESPOLE FOLWARCZNYM

2. Czas powstania

k. XIX w., remont 2009 r.

7. Fotografia z opisem wskazującym orientację w stosunku do sąsiednich terenów lub stron albo z zaznaczonym stanowiskiem archeologicznym

4. Adres

**Piotrkowice
41
dz. ew. nr 75/4**

5. Przynależność administracyjna

**woj. – wielkopolskie
powiat – kościański
gmina – Czempin**



zdjęcie wykonane w kierunku północno-zachodnim



zdjęcie wykonane w kierunku zachodnim



zdjęcie wykonane w kierunku wschodnim



ortofotomapa w skali 1:3 000, układ PUWG 1992

6. Formy ochrony

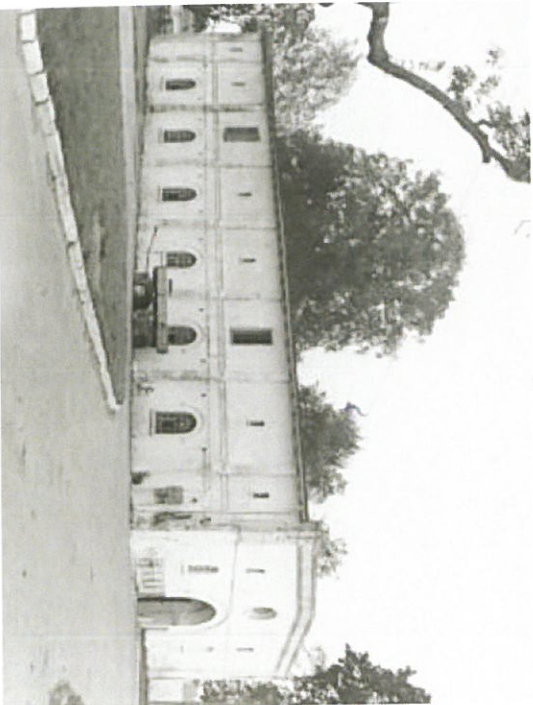
**wpis do rejestru zabytków
nr rejestru: 2347/A
data wpisu: 14.03.1995**

8. Historia, opis i wartości

Właścicielami Piotrkowic byli Antoni Butakowski, Helena Szlichyńkowska, Bogusław Uhrug, Józef Potocki z Będlewa, Ignacy Potocki, rodzina Koczorowskich, Rafał Fischer, Eward Koczorowski, Emil Delhaes, następnie tereny te zostały upaństwowione. Z mapy z 1825 r. wynika, że budynek dworki umiejscowiony był w granicach podwórza. Architekt założenia nie został ustalony. Przebudowa dworu nastąpiła w 1872 r.

Budynek założony jest na planie prostokąta, mурowany, dwukondygnacyjny z użytkowym poddaszem. Jest otykowany, ozdobne pasy wertykalne dzielą elewację. Przykryty dachem dwuspadowym, krytym papą.

Budynek stanowi cenny przykład rozwoju miejscowości Piotrkowice. Posiada nieliczne przekształcenia elewacji.



9. Stan zachowania i postulaty dotyczące konserwacji

Budynek jest stale użytkowany, stan budynku dobry; należy: przeprowadzić regularnie bieżącą konserwację, zalecane wykonanie badań zawilgocenia fundamentów, miejscami zacieki.

10. Wykonanie karty (autor, data i podpis)



ZABYTKI
KOMPLEKSOWO

Dokumentacja, Doradztwo, Dofinansowania

D. Gołębiewska, I. Leszczyńska,
15.12.2021 r.

Gołębiewska
I. Leszczyńska

11. Zatwierdzenie karty (podpis wojewódzkiego konserwatora zabytków)

CEZ

KARTA ADRESOWA ZABYTKU NIERUCHOMEGO

3. Miejscowość

PIOTRKOWICE

1. Nazwa

OBORA W ZESPOLE FOLWARCZNYM

2. Czas powstania

1874 r.

7. Fotografia z opisem wskazującym orientację w stosunku do sąsiednich terenów lub stron albo z zaznaczonym stanowiskiem archeologicznym

4. Adres

**Piotrkowice
41
dz. ew. nr 75/4**



zdjęcie wykonane w kierunku północno-zachodnim



zdjęcie wykonane w kierunku północno-zachodnim



zdjęcie wykonane w kierunku południowo-zachodnim



ortofotomapa w skali 1:3 000, układ PUWG 1992

5. Przynależność administracyjna

**woj. – wielkopolskie
powiat – kościański
gmina – Czempin**

6. Formy ochrony

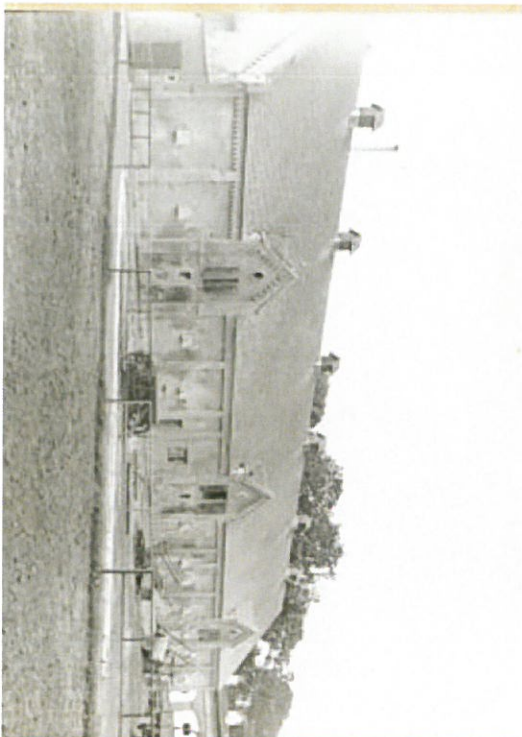
**wpis do rejestru zabytków
nr rejestru: 2347/A
data wpisu: 14.03.1995**

8. Historia, opis i wartości

Właścicielami Piotrkowic byli Antoni Butakowski, Helena Szlichyńska, Bogusław Unrug, Józef Potocki z Będlewa, Ignacy Potocki, rodzina Koczorowskich, Rafał Fischer, Eward Koczorowski, Emil Delhaes, następnie tereny te zostały upaństwowione. Z mapy z 1825 r. wynika, że budynek dworki umiejscowiony był w granicach podwórza. Architekt założenia nie został ustalony. Przebudowa dworu nastąpiła w 1872 r.

Budynek założony jest na planie prostokąta, mурowany, jednokondygnacyjny z użytkowym poddaszem. Jest otynkowany. Przykryty dachem dwuspadowym, krytym dachówką, w połaci lukarny.

Budynek stanowi cenny przykład rozwoju miejscowości Piotrkowice. Posiada nieliczne przekształcenia elewacji.



9. Stan zachowania i postulaty dotyczące konserwacji

Budynek jest stale użytkowany, stan budynku bardzo dobry; należy: przeprowadzić regularnie bieżącą konserwację.

10. Wykonanie karty (autor, data i podpis)



ZABYTKI
KOMPLEKSOWO
Dokumentacja, Doradztwo, Dofinansowania

D. Gołębiewska, I. Leszczyńska,
15.12.2021 r.

Gołębiewska
Leszczyńska

11. Zatwierdzenie karty (podpis wojewódzkiego konserwatora zabytków)

GEZ

KARTA ADRESOWA ZABYTKU NIERUCHOMEGO

3. Miejscowość

PIOTR K O W I C E

1. Nazwa

**STODOLA W ZESPOLE FOLWARCZNYM D.
OWCZARNIA**

2. Czas powstania

1880-1890 r., remont 2009 r.

7. Fotografia z opisem wskazującym orientację w stosunku do sąsiednich terenów lub stron albo z zaznaczonym stanowiskiem archeologicznym

4. Adres

**Piotrkowice
41
dz. ew. nr 75/4**

5. Przynależność administracyjna

**woj. – wielkopolskie
powiat – kościański
gmina – Czempin**



zdjęcie wykonane w kierunku południowym



zdjęcie wykonane w kierunku północno-wschodnim

6. Formy ochrony

**wpis do rejestru zabytków
nr rejestru: 2347/A
data wpisu: 14.03.1995**



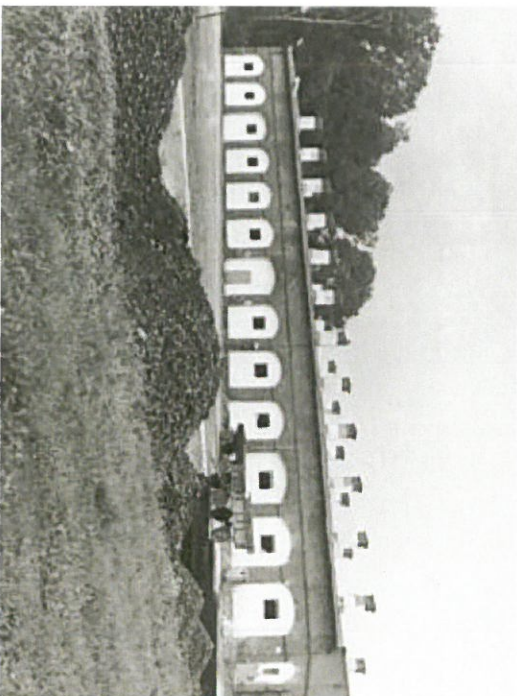
ortofotomapa w skali 1:3 000, układ PUWG 1992

8. Historia, opis i wartości

Właścicielami Piotrkowic byli Antoni Butakowski, Helena Szlichtyńkowa, Bogusław Unrug, Józef Potocki z Będlewa, Ignacy Potocki, rodzina Koczorowskich, Rafał Fischer, Eward Koczorowski, Emil Delhaes, następnie tereny te zostały upaństwowione. Z mapy z 1825 r. wynika, że budynek dworki umiejscowiony był w granicach podwórze. Architekt założenia nie został ustalony. Przebudowa dworu nastąpiła w 1872 r.

Budynek założony jest na planie prostokąta, mурowany, jednokondygnacyjny z użytkowym poddaszem. Jest wykonany w cegle. Przykryty dachem dwuspadowym, krytym papą. Elewacja podzielona płycinami w arkadach.

Budynek stanowi cenny przykład rozwoju miejscowości Piotrkowice. Posiada nieliczne przekształcenia elewacji.



9. Stan zachowania i postulaty dotyczące konserwacji

Budynek jest stale użytkowany, stan budynku bardzo dobry; należy: przeprowadzić regularnie bieżącą konserwację.

10. Wykonanie karty (autor, data i podpis)



ZABYTKI

KOMPLEKSOWO

Dokumentacja, Doradztwo, Dofinansowania

D. Gołębiewska, I. Leszczyńska,
15.12.2021 r.

Gołębiewska
Leszczyńska

11. Zatwierdzenie karty (podpis wojewódzkiego konserwatora zabytków)

GEZ

KARTA ADRESOWA ZABYTKU NIEMUCHOMEGO

3. Miejscowość

PIOTRKOWICE

1. Nazwa

**STODOŁA W ZESPOLE FOLWARCZNYM D.
OWCZARNIA**

2. Czas powstania

4 ćw. XIX w., remont 2009 r.

7. Fotografia z opisem wskazującym orientację w stosunku do sąsiednich terenów lub stron albo z zaznaczonym stanowiskiem archeologicznym

4. Adres

**Piotrkowice
41
dz. ew. nr 75/4**



zdjęcie wykonane w kierunku południowym



zdjęcie wykonane w kierunku południowym

5. Przynależność administracyjna

**woj. – wielkopolskie
powiat – kościański
gmina – Czempin**



zdjęcie wykonane w kierunku południowo-wschodnim



ortofotomapa w skali 1:3 000, układ PUWG 1992

6. Formy ochrony

**wpis do rejestru zabytków
nr rejestru: 2347/A
data wpisu: 14.03.1995**

Właścicielami Piotrkowiec byli Antoni Bulakowski, Helena Szlichtyńkowa, Bogusław Unrug, Józef Potocki z Będlewa, Ignacy Potocki, rodzina Koczorowskich, Rafał Fischer, Eward Koczorowski, Emil Delhaes, następnie tereny te zostały upaństwowione. Z mapy z 1825 r. wynika, że budynek dworki umiejscowiony był w granicach podwórza. Architekt założenia nie został ustalony. Przebudowa dworu nastąpiła w 1872 r.

Budynek założony jest na planie prostokąta, mурowany, jednokondygnacyjny z użytkowym poddaszem. Jest wykończony w cegle. Przykryty dachem dwuspadowym, krytym papą. Elewacja podzielona płycinami w arkadach.

Budynek stanowi cenny przykład rozwoju miejscowości Piotrkowice. Posiada nieliczne przekształcenia elewacji.

Budynek jest stale użytkowany, stan budynku dobry; należy: przeprowadzać regularnie bieżącą konserwację.



ZABYTKI
KOMPLEKSOWO

Dokumentacja, Doradztwo, Dorfinansowanie

D. Gołębiewska, I. Leszczyńska,
15.12.2021 r.

Gołębiewska
Leszczyńska

CEZ

KARTA ADRESOWA ZABYTKU NIERUCHOMEGO

3. Miejscowość

PIOTRKOWICE

1. Nazwa

OWCZARNIA W ZESPOLE FOLWARCZNYM

2. Czas powstania

1874 r.

7. Fotografia z opisem wskazującym orientację w stosunku do sąsiednich terenów lub stron albo z zaznaczonym stanowiskiem archeologicznym

4. Adres

**Piotrkowice
41
dz. ew. nr 75/4**

5. Przynależność administracyjna

**woj. – wielkopolskie
powiat – kościański
gmina – Czempin**



zdjęcie wykonane w kierunku południowo-wschodnim



zdjęcie wykonane w kierunku wschodnim



zdjęcie wykonane w kierunku północno-wschodnim



ortofotomapa w skali 1:3 000, układ PUWG 1992

6. Formy ochrony

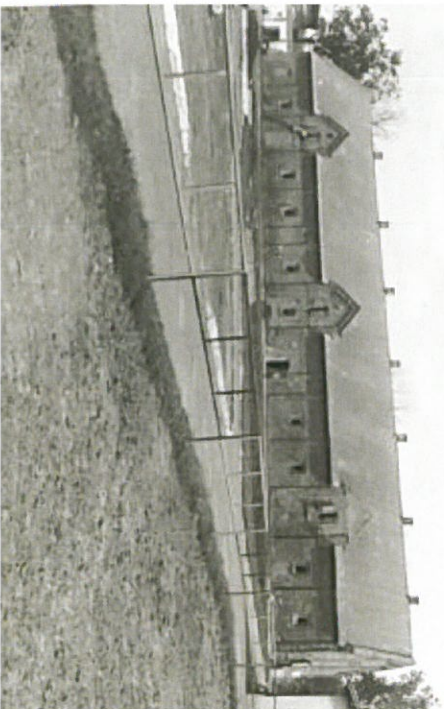
**wpis do rejestru zabytków
nr rejestru: 2347/A
data wpisu: 14.03.1995**

8. Historia, opis i wartości

Właścicielami Piotrkowic byli Antoni Butakowski, Helena Szlichtyńska, Bogusław Umrug, Józef Potocki z Będlewa, Ignacy Potocki, rodzina Koczorowskich, Rafał Fischer, Eward Koczorowski, Emil Delhaes, następnie tereny te zostały upaństwowione. Z mapy z 1825 r. wynika, że budynek dworki umiejscowiony był w granicach podwórza. Architekt założenia nie został ustalony. Przebudowa dworu nastąpiła w 1872 r.

Budynek założony jest na planie prostokąta, murywany, jednokondygnacyjny z użytkowym poddaszem. Jest otynkowany. Przykryty dachem dwuspadowym, krytym dachówką, w połaci lukarny.

Budynek stanowi cenny przykład rozwoju miejscowości Piotrkowice. Posiada nieliczne przekształcenia elewacji.



9. Stan zachowania i postulaty dotyczące konserwacji

Budynek jest stale użytkowany, stan budynku bardzo dobry; należy: przeprowadzać regularnie bieżącą konserwację.

10. Wykonanie karty (autor, data i podpis)



ZABYTKI
KOMPLEKSOWO

Dokumentacja, Doradztwo, Dolinansowanie

D. Gołębiewska, I. Leszczyńska,
15.12.2021 r.

Gołębiewska
Leszczyńska

11. Zatwierdzenie karty (podpis wojewódzkiego konserwatora zabytków)

GEZ

KARTA ADRESOWA ZABYTKU NIERUCHOMEGO

3. Miejscowość

**PIOTROWO
PIERWSZE**

1. Nazwa

**PAŁAC W ZESPOLE PALACOWO-
FOLWARCZNYM**

2. Czas powstania

pocz. XX w., rozbud. po 1926 r.

7. Fotografia z opisem wskazującym orientację w stosunku do sąsiednich terenów lub stron albo z zaznaczonym stanowiskiem archeologicznym

4. Adres

Piotrowo Pierwsze

dz. ew. nr 31/23

5. Przynależność administracyjna

**woj. – wielkopolskie
powiat – kościański
gmina – Czempin**



zdjęcie wykonane w kierunku północno-wschodnim



zdjęcie wykonane w kierunku południowo-zachodnim



zdjęcie wykonane w kierunku południowym



ortofotomapa w skali 1:3 000, układ PUWG 1992

6. Formy ochrony

8. Historia, opis i wartości

Piotrowo pod koniec XIX w. stanowiło własność Augusta von Delhaesa, liczyło 690 ha. Po I wojnie światowej folwark był własnością Zofii Przędzińskiej. Po zakończeniu II wojny światowej założenie przeszło na rzecz skarbu państwa, Obory budowane były w latach 1880, 1881, gorzelnia w roku 1897, z tego samego czasu są stajnie oraz garaże, stodoła, z 1912 r. jest spichlerz, domy mieszkalne datowane są na pocz. XX w.

Budynek założony jest na nieregularnym planie, mурowany, dwukondygnacyjny z użytkowym poddaszem. Jest otynkowany z ozdobieniem otworów okiennych i historyczną stolarką okienną. Przykryty dachem dwuspadowym, krytym blachą.. Budynek stanowi cenny przykład rozwoju miejscowości Piotrowo. Posiada nietypowe przekształcenia elewacji.



For. Karta ewidencyjna zabudku z 1990 r.

9. Stan zachowania i postulaty dotyczące konserwacji

Budynek jest stale użytkowany, stan budynku bardzo dobry; należy: przeprowadzać regularnie bieżącą konserwację.

10. Wykonanie karty (autor, data i podpis)



ZABYTKI

KOMPLEKSOWO

Dokumentacja, Doradztwo, Dofinansowanie

D. Gołębiewska, I. Leszczyńska,
15.12.2021 r.

Gołębiewska
Leszczyńska

11. Zatwierdzenie karty (podpis wojewódzkiego konserwatora zabytków)

GEZ

KARTA ADRESOWA ZABYTKU NIERUCHOMEGO

3. Miejscowość

**PIOTROWO
PIERWSZE**

1. Nazwa

**PARK W ZESPOLE PAŁACOWO-
FOLWARCZNYM**

2. Czas powstania

pocz. XX w.

7. Fotografia z opisem wskazującym orientację w stosunku do sąsiednich terenów lub stron albo z zaznaczonym stanowiskiem archeologicznym

4. Adres

Piotrowo Pierwsze

dz. ew. nr 31/23

5. Przynależność administracyjna

**woj. – wielkopolskie
powiat – kościański
gmina – Czempin**



zdjęcie wykonane w kierunku południowo-wschodnim



zdjęcie wykonane w kierunku południowo-wschodnim



zdjęcie wykonane w kierunku południowym



ortofotomapa w skali 1:6 000, układ PUWG 1992

6. Formy ochrony

**wpis do rejestru zabytków
nr rejestru: 2097/A
data wpisu: 22.09.1986**

8. Historia, opis i wartości

Piotrowo pod koniec XIX w. stanowiło własność Augusta von Delhaesa, liczyło 690 ha. Po I wojnie światowej folwark był własnością Zofii Przeździeckiej. Po zakończeniu II wojny światowej założenie przeszło na rzecz skarbu państwa. Obory budowane były w latach 1880, 1881, gorzelnia w roku 1897, z tego samego czasu są stajnie oraz garaże, stodoła, z 1912 r. jest spichlerz, domy mieszkalne datowane są na pocz. XX w.
Park stanowi część założenia pałacowo folwarcznego i jest zrealizowany jako krajobrazowy.
Budynek stanowi cenny przykład rozwoju miejscowości Piotrowo.

9. Stan zachowania i postulaty dotyczące konserwacji

Park jest stale użytkowany, stan dobry; należy: przeprowadzać regularnie bieżącą pielęgnację.

10. Wykonanie karty (autor, data i podpis)



ZABYTKI
KOMPLEKSOWO

Dokumentacja, Doradztwo, Dofinansowania

D. Gołębiewska, I. Leszczyńska,
15.12.2021 r.

Gołębiewska
I. Leszczyńska

11. Zatwierdzenie karty (podpis wojewódzkiego konserwatora zabytków)

CEZ

KARTA ADRESOWA ZABYTKU NIERUCHOMEGO

3. Miejscowość

**PIOTROWO
PIERWSZE**

1. Nazwa

**SPICHLERZ W ZESPOLE PAŁACOWO-
FOLWARCZNYM**

2. Czas powstania

1912 r.

7. Fotografia z opisem wskazującym orientację w stosunku do sąsiednich terenów lub stron albo z zaznaczonym stanowiskiem archeologicznym

4. Adres

**Piotrowo Pierwsze
6
dz. ew. nr 31/28**



zdjęcie wykonane w kierunku północno-zachodnim

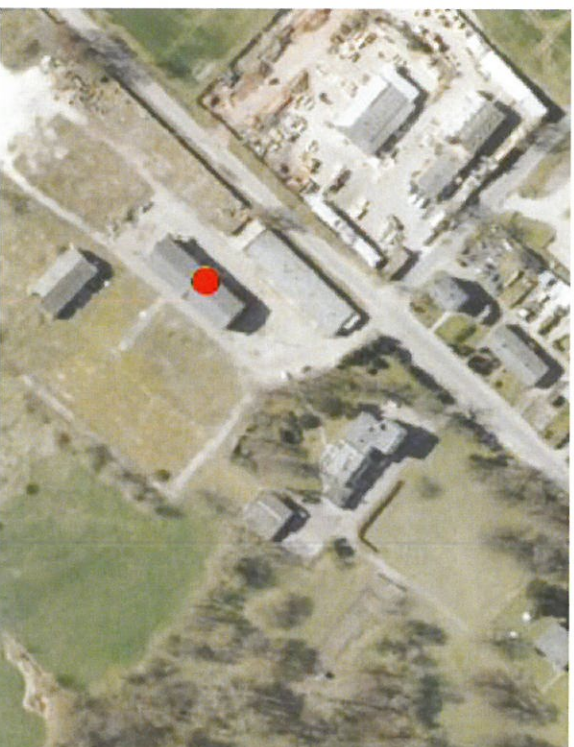


zdjęcie wykonane w kierunku południowo-zachodnim

5. Przynależność administracyjna

**woj. – wielkopolskie
powiat – kościański
gmina – Czempin**

6. Formy ochrony

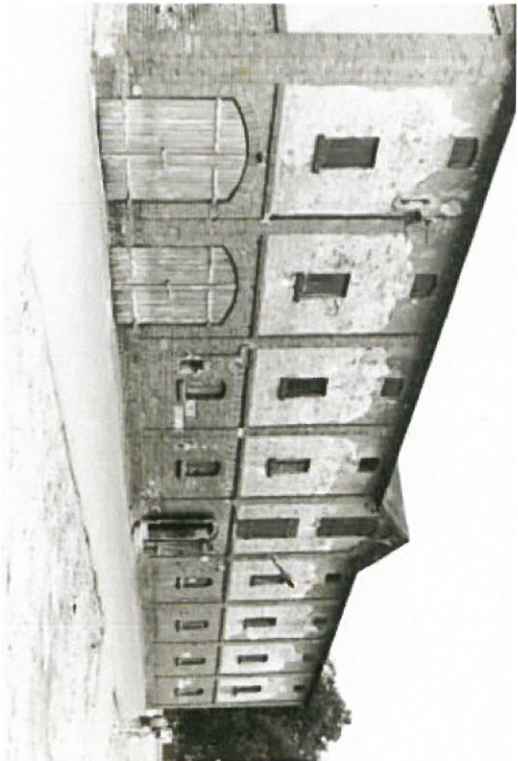


ortofotomapa w skali 1:3 000, układ PUWG 1992

8. Historia, opis i wartości

Piotrowo pod koniec XIX w. stanowiło własność Augusta von Delhaesa, liczyło 690 ha. Po I wojnie światowej folwark był własnością Zofii Przeździeckiej. Po zakończeniu II wojny światowej założenie przeszło na rzecz skarbu państwa, Obory budowane były w latach 1880, 1881, gorzelnia w roku 1897, z tego samego czasu są stajnie oraz garaże, stodoła, z 1912 r. jest spichlerz, domy mieszkalne datowane są na pocz. XX w.

Budynek założony jest na prostokąta, mурowany, dwukondygnacyjny, z użytkowym poddasze, otynkowany, ceglane pasy wertykalne oddzielające osie. Dach dwuspadowy, kryty papą. Budynek stanowi cenny przykład rozwoju miejscowości Piotrowo. Posiada nieliczne przekształcenia elewacji.



Fot. Karta ewidencyjna zabytku z 1990 r.

9. Stan zachowania i postulaty dotyczące konserwacji

Budynek jest stale użytkowany, stan budynku dobry; należy: przeprowadzać regularnie bieżącą konserwację, zalecane wykonanie remontu elewacji.

10. Wykonanie karty (autor; data i podpis)



ZABYTKI
KOMPLEKSOWO

Dokumentacja, Opadstwo, Definiowanie

D. Gołbiewska, I. Leszczyńska,
15.12.2021 r.

Gołbiewska
I. Leszczyńska

11. Zatwierdzenie karty (podpis wojewódzkiego konserwatora zabytków)

CEZ

KARTA ADRESOWA ZABYTKU NIERUCHOMEGO

3. Miejscowość

RAKÓWKA

1. Nazwa

DWÓR W ZESPOLE DWORSKO-FOLWARCZNYM

2. Czas powstania

ok. poł. XIX w., przebud. 1925-1928 r., remont po 2007 r.

7. Fotografia z opisem wskazującym orientację w stosunku do sąsiednich terenów lub stron albo z zaznaczonym stanowiskiem archeologicznym

4. Adres

Rakówka

1

dz. ew. nr 21

5. Przynależność administracyjna

**woj. – wielkopolskie
powiat – kościański
gmina – Czempin**



zdjęcie wykonane w kierunku południowo-zachodnim



zdjęcie wykonane w kierunku południowym



zdjęcie wykonane w kierunku południowo-wschodnim



ortofotomapa w skali 1:3 000, układ PUWG 1992

6. Formy ochrony

**wpis do rejestru zabytków
nr rejestru: 2191/A
data wpisu: 20.04.1990**

8. Historia, opis i wartości

Rakówka w XIX w. stanowiła własność Wilhelma Kaestnera. Obszar folwarku zajmował 143 ha. W okresie międzywojennym właścicielem był Polak Władysław Radomski. Po zakończeniu działań II wojny światowej folwark przeszedł na rzecz skarbu państwa. Budynki pofolwarczne pochodzą z II poł. XIX w. i pocz. XX w. zostały częściowo przebudowane i przystosowane do nowych funkcji.

Budynek założony jest na planie krzyża, mурowany, jednokondygnacyjny z użytkowym poddaszem. Jest otynkowany z ozdobieniem otworów okiennych i historyczną stolarką okienną. Przykryty dachem naczółkowym, krytym dachówką. Ryzalit od strony ogrodu, portyk od strony głównego wejścia.

Budynek stanowi cenny przykład rozwoju miejscowości Rakówka. Posiada nieliczne przekształcenia elewacji.



Fot. Karta ewidencyjna zabytka z 1987 r.

9. Stan zachowania i postulaty dotyczące konserwacji

Budynek jest stale użytkowany, stan budynku bardzo dobry; należy: przeprowadzić regularnie bieżącą konserwację.

10. Wykonanie karty (autor, data i podpis)



ZABYTKI
KOMPLEKSOWO

Dokumentacja, Doradztwo, Dofinansowanie

D. Golebiewska, I. Leszczyńska,
15.12.2021 r.

D. Golebiewska
I. Leszczyńska

11. Zatwierdzenie karty (podpis wojewódzkiego konserwatora zabytków)

CEZ

KARTA ADRESOWA ZABYTKU NIERUCHOMEGO

3. Miejscowość

RAKÓWKA

1. Nazwa

**PARK W ZESPOLE DWORSKO-
FOLWARCZNYM**

2. Czas powstania

kon. XIX w., przekształcony po 1925 r.

7. Fotografia z opisem wskazującym orientację w stosunku do sąsiednich terenów lub stron albo z zaznaczonym stanowiskiem archeologicznym

4. Adres

**Rakówka
1
dz. ew. nr 20, 21**



zdjęcie wykonane w kierunku północnym



zdjęcie wykonane w kierunku zachodnim



zdjęcie wykonane w kierunku północnym



ortofotomapa w skali 1:3 000, układ PUWG 1992

5. Przynależność administracyjna

**woj. – wielkopolskie
powiat – kościański
gmina – Czempin**

6. Formy ochrony

**wpis do rejestru zabytków
nr rejestru: 2191/A
data wpisu: 20.04.1990**

8. Historia, opis i wartości

Rakówka w XIX w. stanowiła własność Wilhelma Kaestnera, Obszar folwarku zajmował 143 ha. W okresie międzywojennym właścicielem był Polak Władysław Radomski, Po zakończeniu działań II wojny światowej folwark przeszedł na rzecz skarbu państwa. Budynki pofolwarczne pochodzą z II poł. XIX w. i pocz. XX w. zostały częściowo przebudowane i przystosowane do nowych funkcji.

Park stanowi część założenia dworsko folwarcznego, utrzymany w duchu parku krajobrazowego.

Budynek stanowi cenny przykład rozwoju miejscowości Rakówka.

9. Stan zachowania i postulaty dotyczące konserwacji

Park jest stale użytkowany, stan bardzo dobry; należy: przeprowadzać regularnie bieżącą pielęgnację.

10. Wykonanie karty (autor, data i podpis)



ZABYTKI
KOMPLEKSOWO

Dokumentacja, Doradztwo, Dolnośląskie

D. Golebiewska, I. Leszczyńska,
15.12.2021 r.

Beata Golebiewska
I. Leszczyńska

11. Zatwierdzenie karty (podpis wojewódzkiego konserwatora zabytków)

GEZ

KARTA ADRESOWA ZABYTKU NIERUCHOMEGO

3. Miejscowość

RAKÓWKA

1. Nazwa

**OWCZARNIA W ZESPOLE DWORSKO-
FOLWARCZNYM OB. STAJNIA**

2. Czas powstania

k. XIX w.

7. Fotografia z opisem wskazującym orientację w stosunku do sąsiednich terenów lub stron albo z zaznaczonym stanowiskiem archeologicznym

4. Adres

**Rakówka
1
dz. ew. nr 20, 21**



30 08 2021

zdjęcie wykonane w kierunku południowo-wschodnim



30 08 2021

zdjęcie wykonane w kierunku północno-wschodnim

5. Przynależność administracyjna

**woj. – wielkopolskie
powiat – kościański
gmina – Czempin**



30 08 2021

zdjęcie wykonane w kierunku północnym



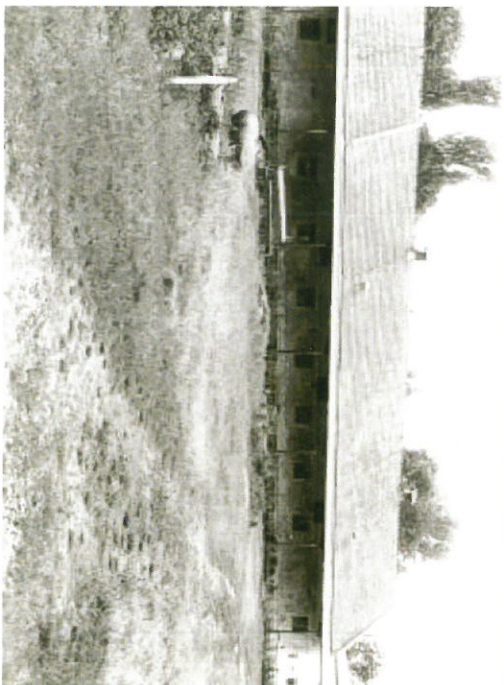
ortofotomapa w skali 1:3 000, układ PUWG 1992

6. Formy ochrony

Rakówka w XIX w. stanowiła własność Wilhelma Kaesnera, Obszar folwarku zajmował 143 ha. W okresie międzywojennym właścicielem był Polak Władysław Radomski, Po zakończeniu działań II wojny światowej folwark przeszedł na rzecz skarbu państwa. Budynki pofolwarcze pochodzą z II poł. XIX w. i pocz. XX w. zostały częściowo przebudowane i przystosowane do nowych funkcji.

Budynek założony jest na planie prostokąta, murowany, jednokondygnacyjny z użytkowym poddaszem, otynkowany. Dach dwuspadowy, kryty dachówką.

Budynek stanowi cenny przykład rozwoju miejscowości Rakówka. Posiada nieliczne przekształcenia elewacji.



Fot. Karta ewidencyjna zabylku z 1990 r.

9. Stan zachowania i postulaty dotyczące konserwacji

Budynek jest stale użytkowany, stan budynku średni; należy: przeprowadzić regularnie bieżącą konserwację, zalecane wykonanie remontu elewacji, wykonanie dokumentacji konserwatorskiej, wykonanie izolacji oraz ujednolicenie pokrycia dachowego..

10. Wykonanie karty (autor, data i podpis)



ZABYTKI
KOMPLEKSOWO

Dokumentacja, Doradztwo, Dofinansowanie

D. Golebiewska, I. Leszczyńska,
15.12.2021 r.

Polisiewicz
D. Golebiewska

11. Zatwierdzenie karty (podpis wojewódzkiego konserwatora zabytków)

GEZ

KARTA ADRESOWA ZABYTKU NIERUCHOMEGO

3. Miejscowość

RAKÓWKA

1. Nazwa

STODOŁA W ZESPOLE DWORSKO-
FOLWARCZNYM

2. Czas powstania

1911 r.

7. Fotografia z opisem wskazującym orientację w stosunku do sąsiednich terenów lub stron albo z zaznaczonym stanowiskiem archeologicznym

4. Adres

Rakówka
1
dz. ew. nr 21



zdjęcie wykonane w kierunku północno-zachodnim



zdjęcie wykonane w kierunku zachodnim



zdjęcie wykonane w kierunku północno-wschodnim



ortofotomapa w skali 1:3 000, układ PUWG 1992

5. Przynależność administracyjna

woj. – wielkopolskie
powiat – kościański
gmina – Czempin

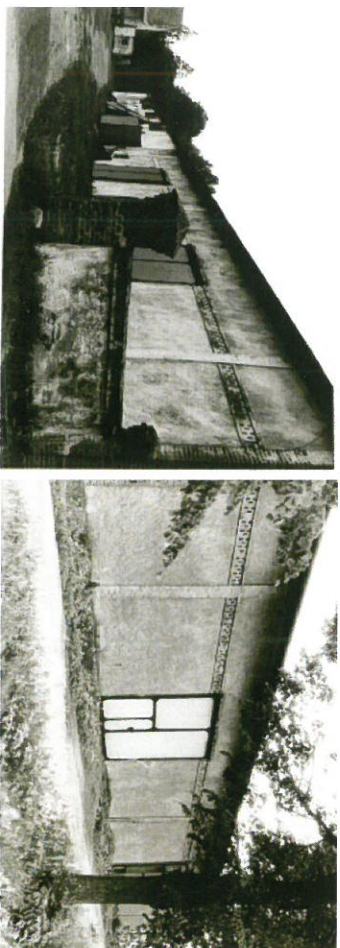
6. Formy ochrony

8. Historia, opis i wartości

Rakówka w XIX w. stanowiła własność Wilhelma Kaestnera, Obszar folwarku zajmował 143 ha. W okresie międzywojennym właścicielem był Polak Władysław Radomski, Po zakończeniu działań II wojny światowej folwark przeszedł na rzecz skarbu państwa. Budynki pofolwarczne pochodzą z II poł. XIX w. i pocz. XX w. zostały częściowo przebudowane i przystosowane do nowych funkcji.

Budynek założony jest na planie prostokąta, mурowany, jednokondygnacyjny z użytkowym poddaszem, otrykowany. Dach dwuspadowy, kryty eternitem. Ozdobne ceglane gzymsy oraz pasy wertykalne w narożach.

Budynek stanowi cenny przykład rozwoju miejscowości Rakówka. Posiada nieliczne przekształcenia elewacji.



Fot. Karta ewidencyjna zabytka z 1990 r.

9. Stan zachowania i postulaty dotyczące konserwacji

Budynek jest stale użytkowany, stan budynku dobry; należy: przeprowadzać regularnie bieżącą konserwację, zalecane wykonanie remontu elewacji.

10. Wykonanie karty (autor, data i podpis)



ZABYTKI
KOMPLEKSOWO

Dokumentacja, Doradztwo, Dorfinansowanie

D. Gołębiewska, I. Leszczyńska,
15.12.2021 r.

Gołębiewska
Leszczyńska

11. Zatwierdzenie karty (podpis wojewódzkiego konserwatora zabytków)

CEZ

KARTA ADRESOWA ZABYTKU NIERUCHOMEGO

3. Miejscowość

RAKÓWKA

2. Czas powstania

1 ćw. XX w.

4. Adres

Rakówka

1

dz. ew. nr 21

1. Nazwa

**BUDYNEK INWENTARSKI W ZESPOLE
DWORSKO-FOLWARCZNYM**

7. Fotografia z opisem wskazującym orientację w stosunku do sąsiednich terenów lub stron albo z zaznaczonym stanowiskiem archeologicznym



zdjęcie wykonane w kierunku południowo-wschodnim



zdjęcie wykonane w kierunku północno-wschodnim

5. Przynależność administracyjna

**woj. – wielkopolskie
powiat – kościański
gmina – Czempin**

6. Formy ochrony



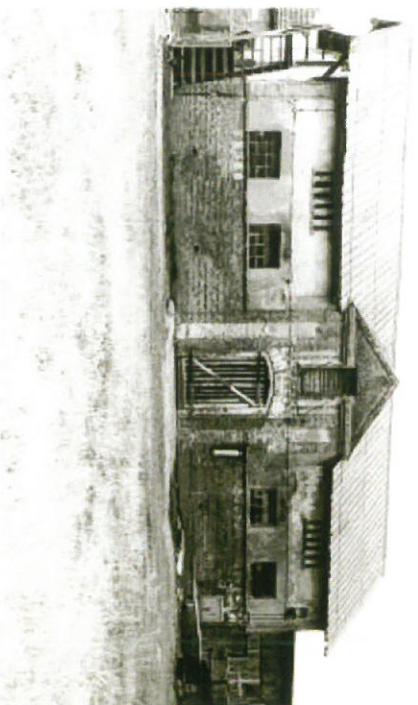
ortofotomapa w skali 1:3 000, układ PUWG 1992

8. Historia, opis i wartości

Rakówka w XIX w. stanowiła własność Wilhelma Kaestnera, Obszar folwarku zajmował 143 ha. W okresie międzywojennym właścicielem był Polak Władysław Radomski, Po zakończeniu działań II wojny światowej folwark przeszedł na rzecz skarbu państwa. Budynki pofolwarczne pochodzą z II poł. XIX w. i pocz. XX w. zostały częściowo przebudowane i przystosowane do nowych funkcji.

Budynek założony jest na planie prostokąta, mурowany, jednokondygnacyjny z użytkowym poddaszem, otynkowany. Dach dwuspadowy, kryty dachówką. Porośnięty roślinnością.

Budynek stanowi cenny przykład rozwoju miejscowości Rakówka. Posiada nieliczne przekształcenia elewacji.



For. Karta ewidencyjna zabudku z 1990 r.

9. Stan zachowania i postulaty dotyczące konserwacji

Budynek jest stale użytkowany, stan budynku dobry; należy: przeprowadzać regularnie bieżącą konserwację, zaleca się sprawdzenie czy roślinność nie niszczy substancji zabudkowej

10. Wykonanie karty (autor, data i podpis)



ZABYTKI
KOMPLEKSOWO

Dokumentacja, Doradztwo, Dofinansowania

D. Gołębiowska, I. Leszczyńska,
15.12.2021 r.

Gołębiowska
I. Leszczyńska

11. Zatwierdzenie karty (podpis wojewódzkiego konserwatora zabytków)

GEZ

KARTA ADRESOWA ZABYTKU NIERUCHOMEGO

3. Miejscowość

SŁONIN

1. Nazwa

SZKOŁA OB. DOM

2. Czas powstania

1882 r., rozbudowany pocz. XX w.

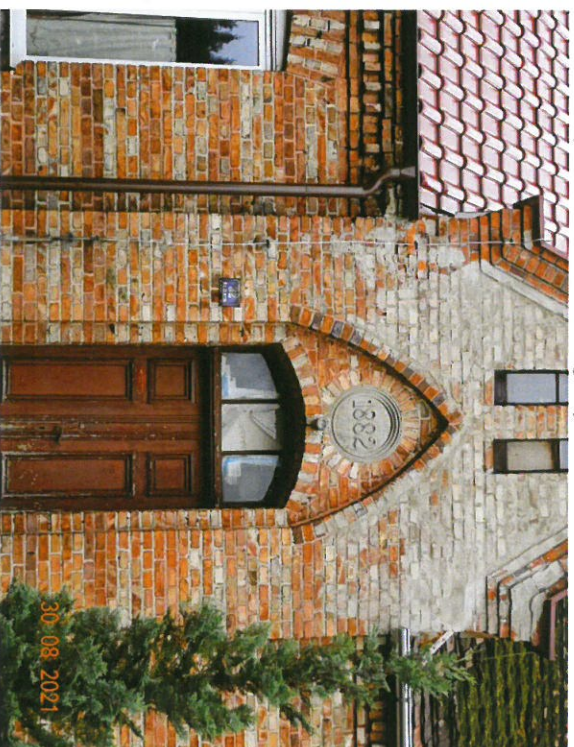
7. Fotografia z opisem wskazującym orientację w stosunku do sąsiednich terenów lub stron albo z zaznaczonym stanowiskiem archeologicznym

4. Adres

Słonin
32
dz. ew. nr 169/7, 169/6



zdjęcie wykonane w kierunku południowym



zdjęcie wykonane w kierunku południowym



zdjęcie wykonane w kierunku zachodnim



ortofotomapa w skali 1:3 000, układ PUWG 1992

5. Przynależność administracyjna

woj. – wielkopolskie
powiat – kościański
gmina – Czempin

6. Formy ochrony

8. Historia, opis i wartości

Dom powstał najprawdopodobniej w 1882 r., informację stanowi data umieszczona przed wejściem. Pierwotnie obiekt pełnił funkcję szkoły.

Budynek założony jest na planie zbliżonym do prostokąta, mурowany, jednokondygnacyjny z użytkowym poddaszem. Jest wykonany z cegły. Przykryty dachem wielospadowym, krytym dachówką. Wejście główne wysunięte względem lica muru. Budynek stanowi cenny przykład rozwoju miejscowości Słonin. Posiada nieliczne przekształcenia elewacji.

9. Stan zachowania i postulaty dotyczące konserwacji

Budynek jest stale użytkowany, stan budynku dobry; należy: przeprowadzać regularnie bieżącą konserwację, oczyścić z roślinności część połaci dachowej.

10. Wykonanie karty (autor, data i podpis)



ZABYTKI
KOMPLEKSOWO
Dokumentacja, Doradztwo, Dofinansowanie

D. Golebiewska, I. Leszczyńska,
15.12.2021 r.

Bożena Golebiewska
I. Leszczyńska

11. Zatwierdzenie karty (podpis wojewódzkiego konserwatora zabytków)

CEZ

KARTA ADRESOWA ZABYTKU NIEMUCHOMEGO

3. Miejscowość

**SROCKO
WIELKIE**

1. Nazwa

DWÓR W ZESPOLE DWORSKO-FOLWARCZNYM

2. Czas powstania

pocz. XX w., rozbudowany po 1918 r.

7. Fotografia z opisem wskazującym orientację w stosunku do sąsiednich terenów lub stron albo z zaznaczonym stanowiskiem archeologicznym

4. Adres

**Srocko Wielkie
10
dz. ew. nr 266/5**

5. Przynależność administracyjna

**woj. – wielkopolskie
powiat – kościański
gmina – Czempin**



zdjęcie wykonane w kierunku wschodnim



zdjęcie wykonane w kierunku południowo-wschodnim



zdjęcie wykonane w kierunku północno-zachodnim



ortofotomapa w skali 1:3 000, układ PUWG 1992

6. Formy ochrony

8. Historia, opis i wartości

Pałac powstał w IV ćw. XIX w., kiedy to właścicielem miejscowości była Kwiecieckich. W 1932 r. majątek nabyty został przez Andrzeja Szczanieckiego. Po 1945 r. został rozparcelowany i włączony do Spółdzielni Produkcyjnej.

Budynek założony jest na planie prostokąta z przybudówką od frontu i od strony północno wschodniej, mурowany, dwukondygnacyjny z użytkowym poddaszem i lukarną. Jest otynkowany z ozdobieniem otworów okiennych i historyczną stolarką okienną. Przykryty dachem polskim, krytym dachówką. Wysunięty piętrowy ganek na głównej osi. Budynek stanowi cenny przykład rozwoju miejscowości Srocko Wielkie. Posiada nieliczne przekształcenia elewacji. Oryginalnie duża wartość artystyczna, obecnie część dekoracji nie istnieje.



Fot. Karta ewidencyjna omentarza z 1986 r.

9. Stan zachowania i postulaty dotyczące konserwacji

Budynek jest stale użytkowany, stan budynku zły; należy: przeprowadzać regularnie bieżącą konserwację, wykonać ekspertyzy techniczne, zabezpieczyć obiekt przed wejściem osób niepowołanych. Wykonać kompleksowy remont zabytku.

10. Wykonanie karty (autor, data i podpis)



ZABYTKI
KOMPLEKSOWO

Dokumentacja, Doradztwo, Dofinansowanie

D. Gołębiewska, I. Leszczyńska,
15.12.2021 r.

Gołębiewska
I. Leszczyńska

11. Zatwierdzenie karty (podpis wojewódzkiego konserwatora zabytków)

GEZ

KARTA ADRESOWA ZABYTKU NIERUCHOMEGO

1. Nazwa

OFICYNA W ZESPOLE DWORSKO-FOLWARCZNYM

2. Czas powstania

k. XIX w.

3. Miejscowość

SROCKO WIELKIE

7. Fotografia z opisem wskazującym orientację w stosunku do sąsiednich terenów lub stron albo z zaznaczonym stanowiskiem archeologicznym

4. Adres

**Srocko Wielkie
11
dz. ew. nr 266/5**

5. Przynależność administracyjna

**woj. – wielkopolskie
powiat – kościański
gmina – Czempin**



zdjęcie wykonane w kierunku wschodnim



zdjęcie wykonane w kierunku północno-zachodnim



zdjęcie wykonane w kierunku południowym



ortofotomapa w skali 1:3 000, układ PUWG 1992

6. Formy ochrony

8. Historia, opis i wartości

Założenie powstało w IV ćw. XIX w., kiedy to właścicielem miejscowości była Kwiecieckich. W 1932 r. majątek nabyty został przez Andrzeja Szczanieckiego. Po 1945 r. został rozparcelowany i włączony do Spółdzielni Produkcyjnej.

Budynek założony jest na planie prostokąta, mурowany, jednokondygnacyjny. Jest otynkowany, na kamiennym cokole. Przykryty dachem dwuspadowym, krytym eternitem. Pierwotnie budynek posiadał opaski okienne. Budynek stanowi cenny przykład rozwoju miejscowości Srocko Wielkie. Posiada meliczne przekształcenia elewacji.



Fot. Karta ewidencyjna cmentarza z 1986 r.

9. Stan zachowania i postulaty dotyczące konserwacji

Budynek jest stale użytkowany, stan budynku dobry; należy: przeprowadzać regularnie bieżącą konserwację, zaleca się zmianę pokrycia dachowego, miejscowe zawilgocenia.

10. Wykonanie karty (autor, data i podpis)



ZABYTKI
KOMPLEKSOWO
Dokumentacja, Doradztwo, Dofinansowania

D. Gołębiewska, I. Leszczyńska,
15.12.2021 r.

Gołębiewska
Leszczyńska

11. Zatwierdzenie karty (podpis wojewódzkiego konserwatora zabytków)

GEZ

KARTA ADRESOWA ZABYTKU NIERUCHOMEGO

3. Miejscowość

SROCKO WIELKIE

1. Nazwa

PARK W ZESPOLE DWORSKO-FOLWARCZNYM

2. Czas powstania

pocz. XX w.

7. Fotografia z opisem wskazującym orientację w stosunku do sąsiednich terenów lub stron albo z zaznaczonym stanowiskiem archeologicznym

4. Adres

Srocko Wielkie

dz. ew. nr 266/5

5. Przynależność administracyjna

**woj. – wielkopolskie
powiat – kościański
gmina – Czempin**



zdjęcie wykonane w kierunku zachodnim



zdjęcie wykonane w kierunku południowo-zachodnim



zdjęcie wykonane w kierunku północnym



ortofotomapa w skali 1:3 000, układ PUWG 1992

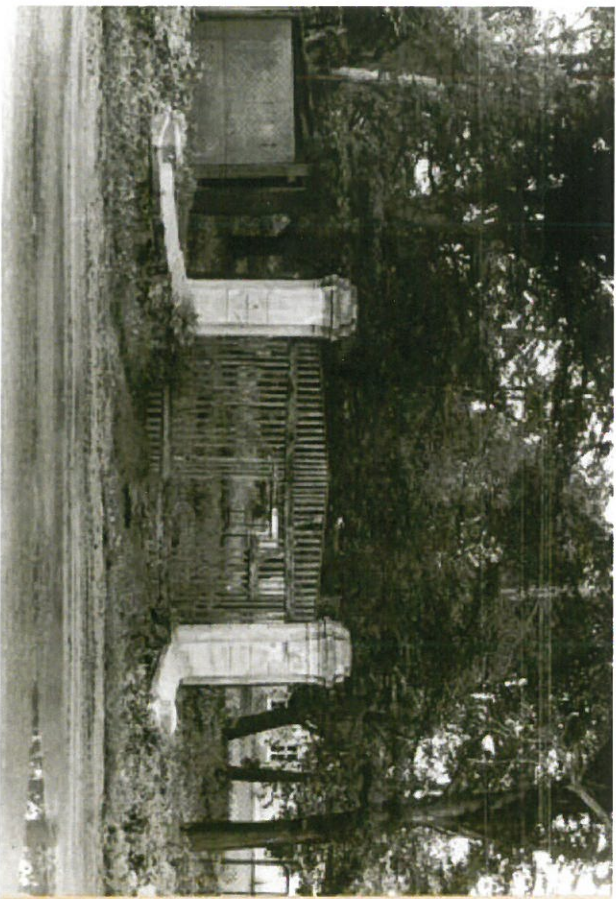
6. Formy ochrony

8. Historia, opis i wartości

Założenie powstało w IV ćw. XIX w., kiedy to właścicielem miejscowości była Kwiecieckich. W 1932 r. majątek nabyty został przez Andrzeja Szczanieckiego. Po 1945 r. został rozparcelowany i włączony do Spółdzielni Produkcyjnej.

Park w typie krajobrazowy, liczne przekształcenia w stosunku do historycznych przedstawieli. Centrum założenia stanowił pałac.

Park stanowi cenny przykład rozwoju miejscowości Srocko Wielkie i jego krajobrazu kulturowego.



Fot. Karta ewidencyjna cmentarza z 1986 r.

9. Stan zachowania i postulaty dotyczące konserwacji

Stan dobry; należy: przeprowadzać regularnie bieżącą pielęgnację.

10. Wykonanie karty (autor, data i podpis)



ZABYTKI
KOMPLEKSOWO

Dokumentacja, Doradztwo, Dolnośląskie

D. Gołębiewska, I. Leszczyńska,
15.12.2021 r.

Gołębiewska
I. Leszczyńska

11. Zatwierdzenie karty (podpis wojewódzkiego konserwatora zabytków)

GEZ

KARTA ADRESOWA ZABYTKU NIERUCHOMEGO

3. Miejscowość

SROCKO WIELKIE

1. Nazwa

CZWORAK W ZESPOLE DWORSKO-FOLWARCZNYM

2. Czas powstania

pocz. XX w.

7. Fotografia z opisem wskazującym orientację w stosunku do sąsiednich terenów lub stron albo z zaznaczonym stanowiskiem archeologicznym

4. Adres

**Srocko Wielkie
26
dz. ew. nr 269**



zdjęcie wykonane w kierunku wschodnim



zdjęcie wykonane w kierunku wschodnim

5. Przynależność administracyjna

**woj. – wielkopolskie
powiat – kościański
gmina – Czempin**

6. Formy ochrony



ortofotomapa w skali 1:3 000, układ PUWG 1992

8. Historia, opis i wartości

Założenie powstało w IV ćw. XIX w., kiedy to właścicielem miejscowości była Kwieleckich. W 1932 r. majątek nabyty został przez Andrzeja Szczanieckiego. Po 1945 r. został rozparcelowany i włączony do Spółdzielni Produkcyjnej.

Budynek założony jest na planie prostokąta, mурowany, jednokondygnacyjny. Połowa budynku z wtórną kolorystyką. Przykryty dachem dwuspadowym, krytym dachówką, Budynek stanowi cenny przykład rozwoju miejscowości Srocko Wielkie i jest częścią historycznego zespołu folwarcznego. Zachowany z małą ilością przekształceń.

9. Stan zachowania i postulaty dotyczące konserwacji

Budynek jest stale użytkowany, stan budynku bardzo dobry; należy: przeprowadzić regularnie bieżącą konserwację.

10. Wykonanie karty (autor, data i podpis)



ZABYTKI
KOMPLEKSOWO
Dokumentacja, Doradztwo, Dofinansowania

D. Gołębiewska, I. Leszczyńska,
15.12.2021 r.

Gołębiewska
I. Leszczyńska

11. Zatwierdzenie karty (podpis wojewódzkiego konserwatora zabytków)

GEZ

KARTA ADRESOWA ZABYTKU NIERUCHOMEGO

3. Miejscowość

STARE TARNOWO

1. Nazwa

SZEŚCIORAK W ZESPOLE FOLWARCZNYM

2. Czas powstania

1925 r.

7. Fotografia z opisem wskazującym orientację w stosunku do sąsiednich terenów lub stron albo z zaznaczonym stanowiskiem archeologicznym

4. Adres

Stare Tarnowo

2

dz. ew. nr 388

5. Przynależność administracyjna

woj. – wielkopolskie

powiat – kościański

gmina – Czempin



zdjęcie wykonane w kierunku północnym



zdjęcie wykonane w kierunku zachodnim



zdjęcie wykonane w kierunku południowo-zachodnim



ortofotomapa w skali 1:3 000, układ PUWG 1992

6. Formy ochrony

8. Historia, opis i wartości

Założenie powstało w XIX w. Tarnowo po uwłaszczeniu chłopów zostało podzielone na Nowe (wieś) i Stare (dwór). W 1864 r. właścicielem Tarnowa Starogo został Robert Lehmann, rodzina Lehmanów była właścicielami majątku do końca II wojny światowej. Właściciele Tarnowa Starogo nie mieszkali na terenie swojego majątku. Zarządcą majątku byli Ossoliński i Bandke.

Budynek założony jest na planie prostokąta, mурowany, jednokondygnacyjny z użytkowym poddaszem. Jest otynkowany, w tym częściowo wórníe w ahistorycznej kolorystyce. Przykryty dachem naczółkowym, krytym eternitem oraz blachodachówką. Wysunięty piętrowy ganek na głównej osi. Budynek stanowi cenny przykład rozwoju miejscowości Stare Tarnowo. Jest częścią założenia folwarcznego, co stanowi ważny element w krajobrazie kulturowym wsi.



Fot. Karta ewidencyjna zabytku, 1987 r.

9. Stan zachowania i postulaty dotyczące konserwacji

Budynek jest stale użytkowany, stan budynku dobry; należy: przeprowadzać regularnie bieżącą konserwację, zaleca się ujednolicenie wyglądu elewacji.

10. Wykonanie karty (autor, data i podpis)



ZABYTKI
KOMPLEKSOWO
Dokumentacja, Doradztwo, Dofinansowanie

D. Gołębiewska, I. Leszczyńska,
15.12.2021 r.

Gołębiewska
Leszczyńska

11. Zatwierdzenie karty (podpis wojewódzkiego konserwatora zabytków)

CEZ

KARTA ADRESOWA ZABYTKU NIEMUCHOMEGO

3. Miejscowość

STARZY GOŁĘBIN

1. Nazwa

**KOŚCIÓŁ W ZESPOLE KOŚCIOŁA PAR. P.W.
WNIĘBOWZIĘCIA NMP**

2. Czas powstania

1670 r., dobud. kaplicy 1881 r.

7. Fotografia z opisem wskazującym orientację w stosunku do sąsiednich terenów lub stron albo z zaznaczonym stanowiskiem archeologicznym

4. Adres

Stary Gołębin

dz. ew. nr 95

5. Przynależność administracyjna

woj. – wielkopolskie
powiat – kościański
gmina – Czempin



zdjęcie wykonane w kierunku północno-wschodnim



zdjęcie wykonane w kierunku wschodnim



zdjęcie wykonane w kierunku północno-zachodnim



ortofotomapa w skali 1:3 000, układ PUWG 1992

6. Formy ochrony

wpis do rejestru zabytków
nr rejestru: 2378/A
data wpisu: 25.11.1932

8. Historia, opis i wartości

Pierwszy kościół wzniesiono pod wezwaniem św. Urszuli i Towarzyszek. Obecny kościół zbudowany w latach ok. 1660-1670, fundatorem był Jan Domiechowski. Odnowiony w 1870 r. W 1881 r. – dobudowano neorenesansową kaplicę grobową, fundatorem był Emil Szoldski.

Kościół salowy, na planie prostokąta, z wydzielonym prezbiterium, zamkniętym trójbocznie. Od strony wejścia wieża z dzwonnicą. Elewacje oszalowane pionowymi deskami. Budynek stanowi cenny przykład rozwoju miejscowości Stary Golebin. Jest to architektura wyróżniająca się na tle powiatu.



9. Stan zachowania i postulaty dotyczące konserwacji

Budynek jest stale użytkowany, stan budynku bardzo dobry; należy: przeprowadzić regularnie bieżącą konserwację.

10. Wykonanie karty (autor, data i podpis)



ZABYTKI
KOMPLEKSOWO

Dokumentacja, Doradztwo, Dofinansowania

D. Golebiewska, I. Leszczyńska,
15.12.2021 r.

D. Golebiewska
I. Leszczyńska

11. Zatwierdzenie karty (podpis wojewódzkiego konserwatora zabytków)

GEZ

KARTA ADRESOWA ZABYTJKU NIERUCHOMEGO

3. Miejscowość

STARY GOŁĘBIN

1. Nazwa

**CMENTARZ PRZYKOŚCIELNY W ZESPŁOE
KOŚCIOŁA PAR. P.W. WNIĘBOWZIĘCIA NMP**

2. Czas powstania

XVII w.

7. Fotografia z opisem wskazującym orientację w stosunku do sąsiednich terenów lub stron albo z zaznaczonym stanowiskiem archeologicznym

4. Adres

Stary Gołębin

dz. ew. nr 95, 92/1

5. Przynależność administracyjna

woj. – wielkopolskie
powiat – kościański
gmina – Czempin



zdjęcie wykonane w kierunku północno-wschodnim



zdjęcie wykonane w kierunku południowo-wschodnim



zdjęcie wykonane w kierunku zachodnim



ortofotomapa w skali 1:3 000, układ PUWG 1992

6. Formy ochrony

8. Historia, opis i wartości

Cmentarz założony w XVII w. Pierwszy kościół wzniesiono pod wezwaniem św. Urszuli i Towarzyszek. Obecny kościół zbudowany w latach ok. 1660-1670, fundatorem był Jan Domiechowski.

Cmentarz przykościelny, usytuowany wzdłuż ogrodzenia, ze współczesnymi nagrobkami Cmentarz stanowi cenny przykład rozwoju miejscowości Stary Golebin.

9. Stan zachowania i postulaty dotyczące konserwacji

Cmentarz jest stale użytkowany, stan bardzo dobry; należy: przeprowadzać regularnie bieżącą konserwację i pielęgnację.

10. Wykonanie karty (autor, data i podpis)



ZABYTKI
KOMPLEKSOWO

Dokumentacja, Doradztwo, Doroznaczanie

D. Golebiewska, I. Leszczyńska,
15.12.2021 r.

Leszczyńska
D. Golebiewska

11. Zatwierdzenie karty (podpis wojewódzkiego konserwatora zabytków)

CEZ

KARTA ADRESOWA ZABYTKU NIERUCHOMEGO

3. Miejscowość

STARY GOLEBİN

1. Nazwa

OGRODZENIE Z BRAMĄ W ZESPOLE
KOŚCIOŁA PAR. P. W. WNIĘBOWZIĘCIA NMP

2. Czas powstania

k. XIX w.

7. Fotografia z opisem wskazującym orientację w stosunku do sąsiednich terenów lub stron albo z zaznaczonym stanowiskiem archeologicznym

4. Adres

Stary Gołębin

dz. ew. nr 95, 92/1

5. Przynależność administracyjna

woj. – wielkopolskie
powiat – kościański
gmina – Czempin



zdjęcie wykonane w kierunku wschodnim



zdjęcie wykonane w kierunku północno-wschodnim



zdjęcie wykonane w kierunku północno-wschodnim



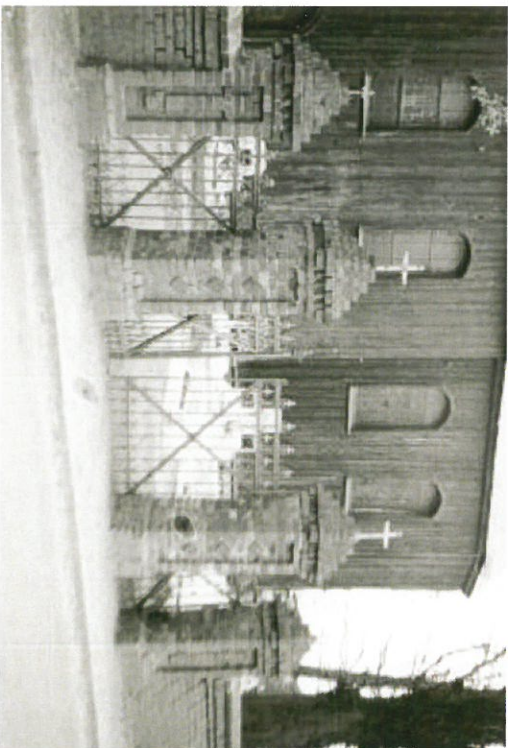
ortofotomapa w skali 1:3 000, układ PUWG 1992

6. Formy ochrony

8. Historia, opis i wartości

Pierwszy kościół wzniesiono pod wezwaniem św. Urszuli i Towarzyszek. Obecny kościół zbudowany w latach ok. 1660-1670, fundatorem był Jan Domiechowski. Odnowiony w 1870 r. W 1881 r. – dobudowano neorenesansową kaplicę grobową, fundatorem był Emil Szoldski.

Kościół salowy, na planie prostokąta, z wydzielonym prezbiterium, zamkniętym trójbocznie. Od strony wejścia wieża z dzwonnicą. Elewacje oszalowane pionowymi deskami. Budynek stanowi cenny przykład rozwoju miejscowości Stary Golebin. Jest to architektura wyróżniająca się na tle powiatu.



9. Stan zachowania i postulaty dotyczące konserwacji

Ogrodzenie jest stale użytkowane, stan ogrodu dobra; należy: przeprowadzić regularnie bieżącą konserwację, sprawdzić stan techniczny cegieł.

10. Wykonanie kary (autor, data i podpis)



ZABYTKI
KOMPLEKSOWO
Dokumentacja, Doradztwo, Dofinansowania

D. Golebiewska, I. Leszczyńska,
15.12.2021 r.

Bożena Golebiewska
I. Leszczyńska

11. Zatwierdzenie kary (podpis wojewódzkiego konserwatora zabytków)

GEZ

KARTA ADRESOWA ZABYTKU NIERUCHOMEGO

3. Miejscowość

STARZY GOŁĘBIN

1. Nazwa

SZKOŁA OB. DOM

2. Czas powstania

1901 r.

7. Fotografia z opisem wskazującym orientację w stosunku do sąsiednich terenów lub stron albo z zaznaczonym stanowiskiem archeologicznym

4. Adres

**Stary Gołębin
20
dz. ew. nr 2/1**



zdjęcie wykonane w kierunku południowo-zachodnim



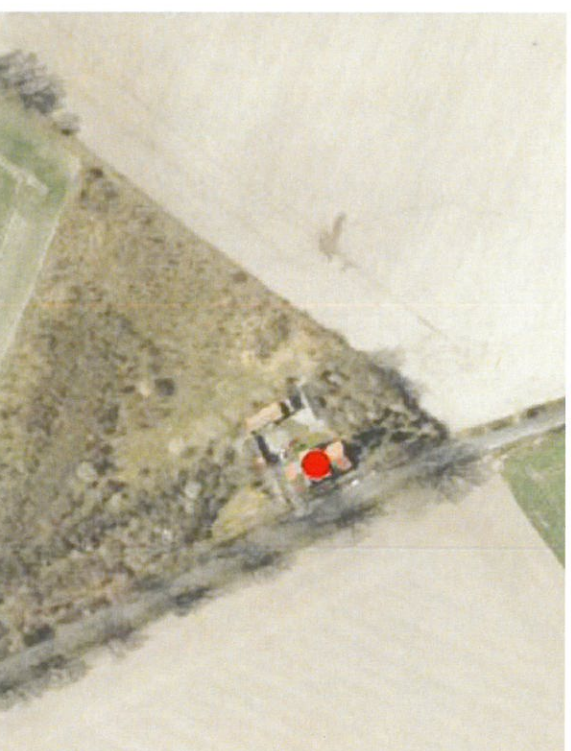
zdjęcie wykonane w kierunku południowym

5. Przynależność administracyjna

**woj. – wielkopolskie
powiat – kościański
gmina – Czempin**



zdjęcie wykonane w kierunku północnym



ortofotomapa w skali 1:3 000, układ PUWG 1992

6. Formy ochrony

8. Historia, opis i wartości

Dom powstał na początku XX w. i pierwotnie pełnił funkcję oświatową. Obecnie jest to dom mieszkalny.

Budynek założony jest na planie prostokąta, mурowany, jednokondygnacyjny z użytkowym poddaszem, z lukarnami. Jest otynkowany w parti szczytowej, reszta wykończona w cegle. Przykryty dachem naczółkowym, krytym dachówką.

Budynek stanowi cenny przykład rozwoju miejscowości Stary Golebін. Posiada nieliczne przekształcenia elewacji.

9. Stan zachowania i postulaty dotyczące konserwacji

Budynek jest stale użytkowany, stan budynku bardzo dobry; należy: przeprowadzić regularnie bieżącą konserwację.

10. Wykonanie karty (autor, data i podpis)



ZABYTKI
KOMPLEKSOWO
Dokumentacja, Doradztwo, Dofinansowania

D. Golebiewska, I. Leszczyńska,
15.12.2021 r.

Beata Golebiewska
I. Leszczyńska

11. Zatwierdzenie karty (podpis wojewódzkiego konserwatora zabytków)

GEZ

KARTA ADRESOWA ZABYTKU NIERUCHOMEGO

3. Miejscowość

STARZY GOŁĘBIN

1. Nazwa

PARK DWORSKI

2. Czas powstania

XVIII w., powiększony pocz. XX w.

7. Fotografia z opisem wskazującym orientację w stosunku do sąsiednich terenów lub stron albo z zaznaczonym stanowiskiem archeologicznym

4. Adres

Stary Gołębin

dz. ew. nr 76/33

5. Przynależność administracyjna

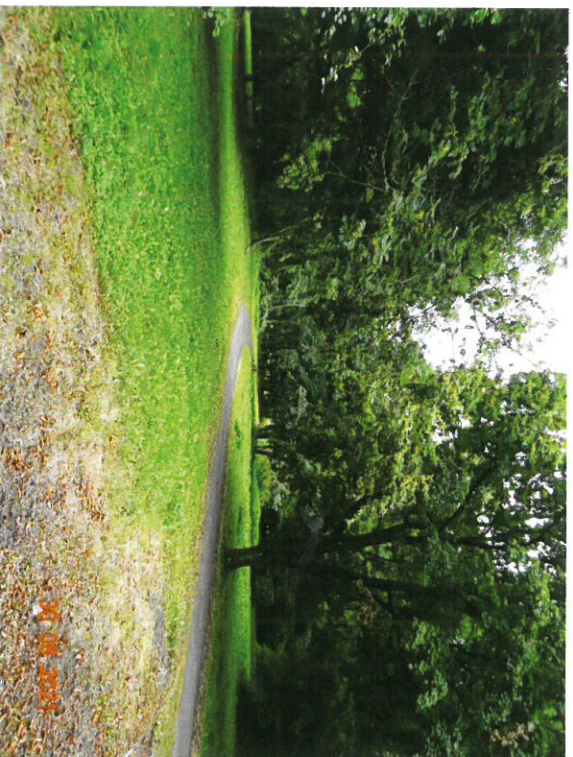
woj. – wielkopolskie
powiat – kościański
gmina – Czempin



zdjęcie wykonane w kierunku południowo-zachodnim



zdjęcie wykonane w kierunku zachodnim



zdjęcie wykonane w kierunku południowo-wschodnim



ortofotomapa w skali 1:10 000, układ PUWG 1992

6. Formy ochrony

wpis do rejestru zabytków
nr rejestru: 1821/A
data wpisu: 05.02.1981

8. Historia, opis i wartości

Założenie swoje początki ma w XVIII w. W XVI w. Właścicielami Gołębina byli Bojanowscy, a w XVII Domiechowscy. Ok 1730 r. powstała figurka św. Jana Nepomucena w parku przy alei platanowej. Pierwsze zapisy dotyczące założenia pochodzą z roku 1838 wówczas właścicielem był Emil hr. Szoltdski. Od 1909 r. posiadał Gołębin Stary dr Jan Szoltdski. W 1947 r. majątek przechodzi na rzecz Skarbu Państwa.

Park dzieli się na dwie różniące się części podzielone rowem. Północna z dworek oraz południowa młodsza o leśnym charakterze, przecięta aleją lipową. Od głównej bramy prowadzi aleja platanowa, po wschodniej stronie alei znajduje się figura Jana Nepomucena. Park stanowi cenny przykład rozwoju miejscowości Stary Gołębin.



9. Stan zachowania i postulaty dotyczące konserwacji
Park jest stale użytkowany, stan bardzo dobry; należy: przeprowadzać regularnie bieżącą pielęgnację.

10. Wykonanie karty (autor, data i podpis)



ZABYTKI
KOMPLEKSOWO

Dokumentacja, Doradztwo, Dofinansowanie

D. Gołębiewska, I. Leszczyńska,
15.12.2021 r.

Gołębiewska
I. Leszczyńska

11. Zatwierdzenie karty (podpis wojewódzkiego konserwatora zabytków)

CEZ

KARTA ADRESOWA ZABYTKU NIERUCHOMEGO

3. Miejscowość

STARY GOŁĘBIN

1. Nazwa

OBORA W ZESPOLE FOLWARCZNYM

2. Czas powstania

k. XIX w.

7. Fotografia z opisem wskazującym orientację w stosunku do sąsiednich terenów lub stron albo z zaznaczonym stanowiskiem archeologicznym

4. Adres

Stary Gołębin

dz. ew. nr 76/36

5. Przynależność administracyjna

**woj. – wielkopolskie
powiat – kościański
gmina – Czempin**



zdjęcie wykonane w kierunku wschodnim



zdjęcie wykonane w kierunku zachodnim



zdjęcie wykonane w kierunku zachodnim



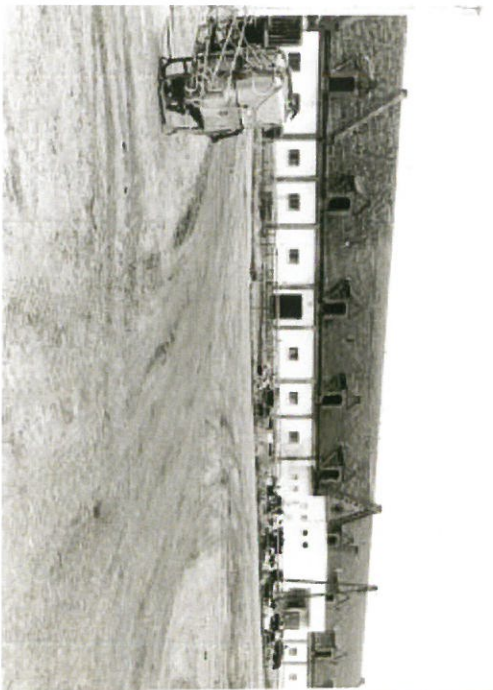
ortofotomapa w skali 1:6 000, układ PUWG 1992

6. Formy ochrony

8. Historia, opis i wartości

Właścicielami Gołębina Starego w XVI w. byli Bojanowscy, w wieku XVIII Domiechowscy, od wieku XIX do 1939 r. do Szoldrskich. Początkowo majątek liczył 930 ha. W majątku istniała gorzelnia i suszarnia ziemniaków. Na terenie folwarku znajdowała się hodowla koni szlachetnych, prowadzono reprodukcje nasion zbóż, grochu, ziemniaków, nasion trawy i nasion buraków cukrowych. Po wojnie ulokowano tam Kombinat PGR Czempin. Większość zabudowy jest z końca XIX w.

Budynek założony jest na planie prostokąta, mурowany, jednokondygnacyjny z użytkowym poddaszem z lukarnami. Jest otynkowany z przedzielonymi segmentami poprzez pionowe pasy. Przykryty dachem dwuspadowym, krytym dachówką. Szczyt ceglany. Budynek stanowi cenny przykład rozwoju miejscowości Stary Gołęb. Posiada nieliczne przekształcenia elewacji.



9. Stan zachowania i postulaty dotyczące konserwacji

Budynek jest stale użytkowany, stan budynku dobry; należy: przeprowadzać regularnie bieżącą konserwację, sprawdzić stan pokrycia dachowego oraz przeprowadzić remont elewacji.

10. Wykonanie karty (autor, data i podpis)



ZABYTKI
KOMPLEKSOWO

Dokumentacja, Doradztwo, Dofinansowania

D. Gołębiewska, I. Leszczyńska,
15.12.2021 r.

Gołębiewska
I. Leszczyńska

11. Zatwierdzenie karty (podpis wojewódzkiego konserwatora zabytków)

CEZ

KARTA ADRESOWA ZABYTKU NIERUCHOMEGO

3. Miejscowość

STARY GOLEBİN

1. Nazwa

STODOŁA W ZESPOLE FOLWARCZNYM

2. Czas powstania

1885 r.

7. Fotografia z opisem wskazującym orientację w stosunku do sąsiednich terenów lub stron albo z zaznaczonym stanowiskiem archeologicznym

4. Adres

Stary Gołębin

dz. ew. nr 76/36

5. Przynależność administracyjna

woj. – wielkopolskie
powiat – kościański
gmina – Czempin



zdjęcie wykonane w kierunku północnym



zdjęcie wykonane w kierunku północno-wschodnim



zdjęcie wykonane w kierunku wschodnim



ortofotomapa w skali 1:6 000, układ PUWG 1992

6. Formy ochrony

8. Historia, opis i wartości

Właścicielami Gołębina Starego w XVI w. byli Bojanowscy, w wieku XVIII Domiechowscy, od wieku XIX do 1939 r. do Szoldrskich. Początkowo majątek liczył 930 ha. W majątku istniała gorzelnia i suszarnia ziemniaków. Na terenie folwarku znajdowała się hodowla koni szlachetnych, prowadzono reprodukcje nasion zbóż, grochu, ziemniaków, nasion trawy i nasion buraków cukrowych. Po wojnie ulokowano tam Kombinat PGR Czempin. Większość zabudowy jest z końca XIX w.

Budynek założony jest na planie prostokąta, mурowany, jednokondygnacyjny. Jest otynkowany. Przykryty dachem dwuspadowym, krytym papą. Budynek stanowi przykład rozwoju miejscowości Stary Gołbін. Posiada nieliczne przekształcenia elewacji.



9. Stan zachowania i postulaty dotyczące konserwacji

Budynek jest stale użytkowany, stan budynku średnim; należy: przeprowadzać regularnie bieżącą konserwację, sprawdzić stan techniczny obiektu, wykonać remont elewacji

10. Wykonanie karty (autor, data i podpis)



ZABYTKI
KOMPLEKSOWO

Dokumentacja, Doradztwo, Dofinansowania

D. Gołębiewska, I. Leszczyńska,
15.12.2021 r.

Gołębiewska
I. Leszczyńska

11. Zatwierdzenie karty (podpis wojewódzkiego konserwatora zabytków)

CEZ

KARTA ADRESOWA ZABYTKU NIERUCHOMEGO

3. Miejscowość

STARY GOŁĘBIN

1. Nazwa

STODOŁA W ZESPOLE FOLWARCZNYM

2. Czas powstania

k. XIX w.

7. Fotografia z opisem wskazującym orientację w stosunku do sąsiednich terenów lub stron albo z zaznaczonym stanowiskiem archeologicznym

4. Adres

Stary Gołębin

dz. ew. nr 76/36

5. Przynależność administracyjna



zdjęcie wykonane w kierunku południowym



zdjęcie wykonane w kierunku zachodnim



zdjęcie wykonane w kierunku południowo-zachodnim



ortofotomapa w skali 1:6 000, układ PUWG 1992

6. Formy ochrony

8. Historia, opis i wartości

Właścicielami Gołębina Starego w XVI w. byli Bojanowscy, w wieku XVII Domiechowscy, od wieku XIX do 1939 r. do Szoldrskich. Początkowo majątek liczył 930 ha. W majątku istniała gorzelnia i suszarnia ziemniaków. Na terenie folwarku znajdowała się hodowla koni szlachetnych, prowadzono reprodukcje nasion zbóż, grochu, ziemniaków, nasion trawy i nasion buraków cukrowych. Po wojnie ulokowano tam Kombinat PGR Czempin. Większość zabudowy jest z końca XIX w.

Budynek założony jest na planie prostokąta, murowany, jednokondygnacyjny, z szalowaną częścią nad gzymsową. Jest otynkowany. Przykryty dachem dwuspadowym, krytym papą. Budynek stanowi przykład rozwoju miejscowości Stary Gołębin. Posiada nieliczne przekształcenia elewacji.



9. Stan zachowania i postulaty dotyczące konserwacji

Budynek jest stale użytkowany, stan budynku średni; należy: przeprowadzać regularnie bieżącą konserwację, wykonać kompleksowy remont.

10. Wykonanie karty (autor, data i podpis)



ZABYTKI
KOMPLEKSOWO

Dokumentacja, Doradztwo, Dofinansowania

D. Gołębiewska, I. Leszczyńska,
15.12.2021 r.

Gołębiewska
I. Leszczyńska

11. Zatwierdzenie karty (podpis wojewódzkiego konserwatora zabytków)

GEZ

KARTA ADRESOWA ZABYTKU NIERUCHOMEGO

3. Miejscowość

STARY GOŁĘBIN

1. Nazwa

SPICHLERZ W ZESPOLE FOLWARCZNYM

2. Czas powstania

1890 r.

7. Fotografia z opisem wskazującym orientację w stosunku do sąsiednich terenów lub stron albo z zaznaczonym stanowiskiem archeologicznym

4. Adres

Stary Gołębin

dz. ew. nr 76/36

5. Przynależność administracyjna

woj. – wielkopolskie
powiat – kościański
gmina – Czempin



zdjęcie wykonane w kierunku południowo-wschodnim



zdjęcie wykonane w kierunku północnym



zdjęcie wykonane w kierunku południowym



ortofotomapa w skali 1:6 000, układ PUWG 1992

6. Formy ochrony

8. Historia, opis i wartości

Właścicielami Gołębina Starego w XVI w. byli Bojanowscy, w wieku XVIII Domiechowscy, od wieku XIX do 1939 r. do Szoldtskich. Początkowo majątek liczył 930 ha. W majątku istniała gorzelnia i suszarnia ziemniaków. Na terenie folwarku znajdowała się hodowla koni szlachetnych, prowadzono reprodukcje nasion zbóż, grochu, ziemniaków, nasion trawy i nasion buraków cukrowych. Po wojnie ulokowano tam Kombinat PGR Czempin. Większość zabudowy jest z końca XIX w.

Budynek założony jest na planie prostokąta, murowany, czterokondygnacyjny z wieżą. Kondygnacje oddzielają gzymsy między piętrowe. Jest otynkowany. Przykryty dachem dwuspadowym, krytym papą. W części frontowej ozdobny ganek. Budynek stanowi cenny przykład rozwoju miejscowości Stary Gołębin. Posiada nieliczne przekształcenia elewacji.



9. Stan zachowania i postulaty dotyczące konserwacji

Budynek jest nieużytkowany, stan budynku średni; należy: przeprowadzić regularnie bieżącą konserwację, wykonać kompleksowy remont obiektu i zabezpieczyć zabytek przed wejściami niepowołanych osób.

10. Wykonanie karty (autor, data i podpis)



ZABYTKI
KOMPLEKSOWO
Dokumentacja, Doradztwo, Dofinansowania

D. Gołębiewska, I. Leszczyńska,
15.12.2021 r.

Gołębiewska
Leszczyńska

11. Zatwierdzenie karty (podpis wojewódzkiego konserwatora zabytków)

CEZ

KARTA ADRESOWA ZABYTKU NIERUCHOMEGO

3. Miejscowość

STARY GOŁĘBIN

1. Nazwa

GORZELNIA W ZESPOLE FOLWARCZNYM

2. Czas powstania

1885 r.

7. Fotografia z opisem wskazującym orientację w stosunku do sąsiednich terenów lub stron albo z zaznaczonym stanowiskiem archeologicznym

4. Adres

Stary Gołębin

dz. ew. nr 76/36

5. Przynależność administracyjna

**woj. – wielkopolskie
powiat – kościański
gmina – Czempin**



zdjęcie wykonane w kierunku zachodnim



zdjęcie wykonane w kierunku południowo-wschodnim



zdjęcie wykonane w kierunku północno-wschodnim



ortofotomapa w skali 1:6 000, układ PUWG 1992

6. Formy ochrony

8. Historia, opis i wartości

Właścicielami Gołębina Starego w XVI w. byli Bojanowscy, w wieku XVII Domiechowscy, od wieku XIX do 1939 r. do Szoldrskich. Początkowo majątek liczył 930 ha. W majątku istniała gorzelnia i suszarnia ziemniaków. Na terenie folwarku znajdowała się hodowla koni szlachetnych, prowadzono reprodukcje nasion zbóż, grochu, ziemniaków, nasion trawy i nasion buraków cukrowych. Po wojnie ulokowano tam Kombinat PGR Czempin. Większość zabudowy jest z końca XIX w.

Budynek założony jest na planie prostokąta, mурowany, dwukondygnacyjny z partią centralną dwuosiową wysuniętą i wyższą. Jest otynkowany, oprócz jeden z elewacji wykonanej cegła. Wejście poprzedzone tarasem. Przykryty dachem dwuspadowym, krytym papą. Budynek stanowi cenny przykład rozwoju miejscowości Stary Gołębin. Posiada nieliczne przekształcenia elewacji.



9. Stan zachowania i postulaty dotyczące konserwacji

Budynek jest nieużytkowany, stan budynku średni; należy: przeprowadzić regularnie bieżącą konserwację, należy wykonać ekspertyzę techniczną, należy przeprowadzić generalny remont.

10. Wykonanie karty (autor, data i podpis)



ZABYTKI
KOMPLEKSOWO

Dokumentacja, Doradztwo, Dofinansowanie

D. Gołębiowska, I. Leszczyńska,
15.12.2021 r.

Gołębiowska
I. Leszczyńska

11. Zatwierdzenie karty (podpis wojewódzkiego konserwatora zabytków)

CEZ

KARTA ADRESOWA ZABYTKU NIERUCHOMEGO

3. Miejscowość

ZADORY

1. Nazwa

STODOŁA W ZESPOLE FOLWARCZNYM

2. Czas powstania

4 ćw. XIX w.

7. Fotografia z opisem wskazującym orientację w stosunku do sąsiednich terenów lub stron albo z zaznaczonym stanowiskiem archeologicznym

4. Adres

Zadory

dz. ew. nr 93/2

5. Przynależność administracyjna

**woj. – wielkopolskie
powiat – kościański
gmina – Czempin**



zdjęcie wykonane w kierunku północnym



zdjęcie wykonane w kierunku północno-zachodnim



zdjęcie wykonane w kierunku wschodnim



ortofotomapa w skali 1:3 000, układ PUWG 1992

6. Formy ochrony

8. Historia, opis i wartości

Właścicielami Gołębina Starego w XVI w. byli Bojanowscy, w wieku XVIII Domiechowscy, od wieku XIX do 1939 r. do Szoldrskich. Początkowo majątek liczył 930 ha. W majątku istniała gorzelnia i suszarnia ziemniaków. Na terenie folwarku znajdowała się hodowla koni szlachetnych, prowadzono reprodukcje nasion zbóż, grochu, ziemniaków, nasion trawy i nasion buraków cukrowych. Po wojnie ulokowano tam Kombinat PGR Czempin. Większość zabudowy jest z końca XIX w.

Budynek założony jest na planie prostokąta, murowany, jednokondygnacyjny. Osie oddzielone szkarpani jest otynkowany. Przykryty dachem dwuspadowym, krytym dachówką, z lukarną umieszczoną centralnie. Budynek stanowi przykład rozwoju miejscowości Stary Gołęb. Posiada nieliczne przekształcenia elewacji.

9. Stan zachowania i postulaty dotyczące konserwacji

Budynek jest nieużytkowany, stan budynku średni; należy: przeprowadzić regularnie bieżącą konserwację, należy wykonać ekspertyzę techniczną.

10. Wykonanie karty (autor, data i podpis)



ZABYTKI
KOMPLEKSOWO
Dokumentacja, Doradztwo, Dolnośląskie

D. Gołębiewska, I. Leszczyńska,
15.12.2021 r.

Gołębiewska
Leszczyńska

11. Zatwierdzenie karty (podpis wojewódzkiego konserwatora zabytków)

GEZ

KARTA ADRESOWA ZABYTJKU NIERUCHOMEGO

3. Miejscowość

ZADORY

1. Nazwa

SPICHLERZ W ZESPOLE FOLWARCZNYM

2. Czas powstania

poł. XIX w., rozbudowany pocz. XX w.

7. Fotografia z opisem wskazującym orientację w stosunku do sąsiednich terenów lub siron albo z zaznaczonym siłnowiskiem archeologicznym

4. Adres

Zadory

dz. ew. nr 93/2

5. Przynależność administracyjna

woj. – wielkopolskie
powiat – kościański
gmina – Czempin



zdjęcie wykonane w kierunku południowo-zachodnim



zdjęcie wykonane w kierunku północno-wschodnim



zdjęcie wykonane w kierunku północno-zachodnim



ortofotomapa w skali 1:3 000, układ PUWG 1992

6. Formy ochrony

8. Historia, opis i wartość

Właścicielami Gołębina Starego w XVI w. byli Bojanowscy, w wieku XVIII Domiechowscy, od wieku XIX do 1939 r. do Szoldrskich. Początkowo majątek liczył 930 ha. W majątku istniała gorzelnia i suszarnia ziemniaków. Na terenie folwarku znajdowała się hodowla koni szlachetnych, prowadzono reprodukcje nasion zbóż, grochu, ziemniaków, nasion trawy i nasion buraków cukrowych. Po wojnie ulokowano tam Kombinat PGR Czempin. Większość zabudowy jest z końca XIX w.

Budynek założony jest na planie prostokąta, mурowany, jednokondygnacyjny, z użytkowym poddaszem. Jest wykonany z cegły. Przykryty dachem dwuspadowym, krytym eternitem. Budynek stanowi przykład rozwoju miejscowości Stary Gołębin. Posiada nieliczne przekształcenia elewacji.

9. Stan zachowania i postulaty dotyczące konserwacji

Budynek jest nieużytkowany, stan budynku średni; należy: przeprowadzić regularnie bieżącą konserwację, wykonać ekspertyzę techniczną, przeprowadzić generalny remont.

10. Wykonanie karty (autor, data i podpis)



ZABYTKI
KOMPLEKSOWO
Dokumentacja, Doradztwo, Dofinansowania

D. Gołębiewska, I. Leszczyńska,
15.12.2021 r.

Gołębiewska
Leszczyńska

11. Zatwierdzenie karty (podpis wojewódzkiego konserwatora zabytków)

CEZ

KARTA ADRESOWA ZABYTKU NIERUCHOMEGO

3. Miejscowość

BIECZYNY

1. Nazwa

LEŚNICZÓWKA „RATULD” ORAZ PARK

2. Czas powstania

1934-1936 r., remont 1983 - 1984 r.

7. Fotografia z opisem wskazującym orientację w stosunku do sąsiednich terenów lub stron albo z zaznaczonym stanowiskiem archeologicznym



zdjęcie wykonane w kierunku zachodnim



zdjęcie wykonane w kierunku północno-wschodnim

4. Adres

**Bieczyny
12
dz. ew. nr 7086/10**

5. Przynależność administracyjna

**woj. – wielkopolskie
powiat – kościański
gmina – Czempin**

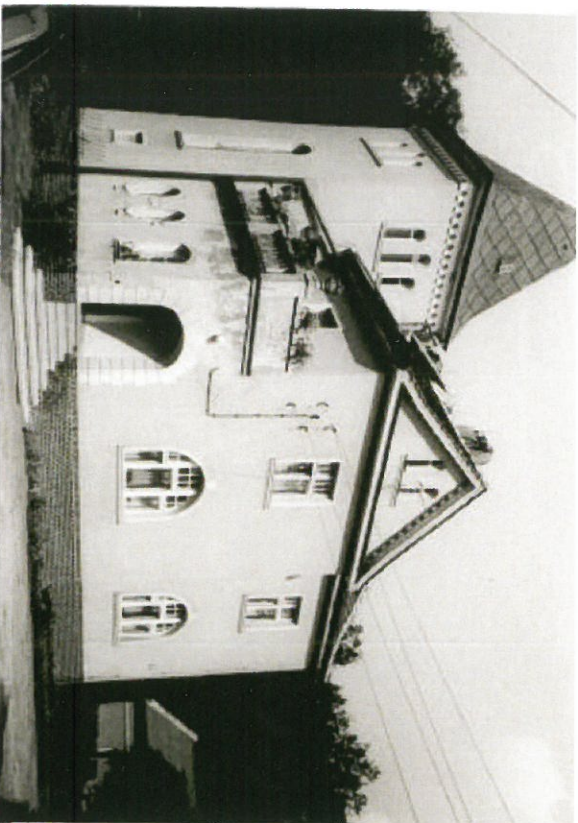
6. Formy ochrony



ortofotomapa w skali 1:3 000, układ PUWG 1992

8. Historia, opis i wartości

Budynek został wzniesiony najprawdopodobniej w latach 1931-1935, wówczas również zagospodarowano otoczenie. Od 1930 r. właścicielem terenu był Józef Robakowski, który zmarł w czasie II wojny światowej. Po śmierci właściciela obiekt zamieszkiwała rodzina niemiecka. Po zakończeniu działań wojennych budynek wraz z otoczeniem przeszedł na własność Skarbu Państwa. W latach 1983-1984 przeprowadzono generalny remont obiektu. Budynek założony jest na planie zbliżonym do kwadratu, podpiwniczony, mурowany, dwukondygnacyjny, z trzykondygnacyjną wieżą, przykrytą dachem cztero- i dwuspadowym, krytym dachówką. Elewacje budynku są otynkowane, bez wyróżniających się form dekoracyjnych. Bryła oryginalna z dobudówką od strony dziedzińca. Założenie posiada wartość historyczną, związany jest z dziejami miejscowości i wyróżnia się oryginalną bryłą.



Fot. Karta ewidencyjna z 1996 r.

9. Stan zachowania i postulaty dotyczące konserwacji

Budynek jest stale użytkowany, stan budynku bardzo dobry; należy: przeprowadzać regularnie bieżącą konserwację.

10. Wykonanie karty (autor, data i podpis)



ZABYTKI
KOMPLEKSOWO

Dokumentacja, Doradztwo, Dofinansowanie

D. Gołębiewska, I. Leszczyńska,
15.12.2021 r.

Gołębiewska
Leszczyńska

11. Zatwierdzenie karty (podpis wojewódzkiego konserwatora zabytków)

GEZ

KARTA ADRESOWA ZABYTKU NIEMUCHOMEGO

3. Miejscowość

BIECZYNY

1. Nazwa

DWÓR W ZESPOLE DWORSKO-PARKOWYM

2. Czas powstania

1933 r.

7. Fotografia z opisem wskazującym orientację w stosunku do sąsiednich terenów lub stron albo z zaznaczonym stanowiskiem archeologicznym



4. Adres

**Bieczyny
17
dz. ew. nr 112**

5. Przynależność administracyjna

**woj. – wielkopolskie
powiat – kościański
gmina – Czempin**



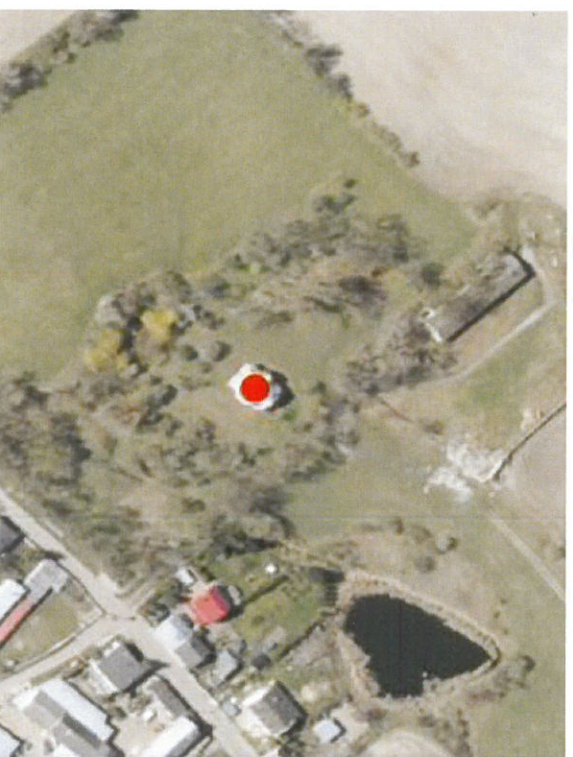
zdjęcie wykonane w kierunku południowo-wschodnim



zdjęcie wykonane w kierunku zachodnim



zdjęcie wykonane w kierunku południowo-zachodnim



ortofotomapa w skali 1:3 000, układ PUWG 1992

6. Formy ochrony

8. Historia, opis i wartości

Budynek wybudowany w 1933 r. dla dr Sobanńskiego, wówczas dyrektora Banku Cukrowniczego w Poznaniu. Sobanński wykupił majątek w 1932 r. od Wirda z Wrześni. Rodzina Sobanńskich zamieszkiwała Bieczyną do 1947 r., z przerwą w latach 1940-1945. Od 1970 r. zarządzany był przez RKS Czempin. Budynek założony jest na planie prostokąta, podpiwniczony, mурowany, dwukondygnacyjny, z użytkowym poddaszem przykryty dachem naczółkowym z blachy. Elewacje dworoku są otynkowane, bez dekoracji architektonicznych. Od strony wejścia na głównej osi piętro wyzali z wystawką dachową w fasadzie z balkonem wspartym na kolumnach. Założenie posiada wartość historyczną, związany jest z rodziną Sobanńskich. Dworek ma walory artystyczne, zachowany jest bez przekształceń.



Fot. Karta ewidencyjna z 1996 r.

9. Stan zachowania i postulaty dotyczące konserwacji

Dworek jest nieużytkowany, stan budynku średni; należy: przeprowadzać regularnie bieżącą konserwację; wykonać ekspertyzę techniczną; usunąć zbędną roślinność; zabezpieczyć obiekt; oraz podjąć prace mające na celu zahamowanie jego destrukcji.

10. Wykonanie karty (autor, data i podpis)



ZABYTKI
KOMPLEKSOWO

Dokumentacja, Doradztwo, Dofinansowania

D. Gołębiewska, I. Leszczyńska,
15.12.2021 r.

Gołębiewska
Leszczyńska

11. Zatwierdzenie karty (podpis wojewódzkiego konserwatora zabytków)

GEZ

KARTA ADRESOWA ZABYTKU NIERUCHOMEGO

3. Miejscowość

BIECZYNY

1. Nazwa

PARK W ZESPOLE DWORSKO-PARKOWYM

2. Czas powstania

II poł XIX w., powiększony l. 30 XX w.

7. Fotografia z opisem wskazującym orientację w stosunku do sąsiednich terenów lub stron albo z zaznaczonym stanowiskiem archeologicznym

4. Adres

Bieczyny

17

dz. ew. nr 112

5. Przynależność administracyjna

woj. – wielkopolskie
powiat – kościański
gmina – Czempin



zdjęcie wykonane w kierunku zachodnim



zdjęcie wykonane w kierunku południowym



zdjęcie wykonane w kierunku zachodnim



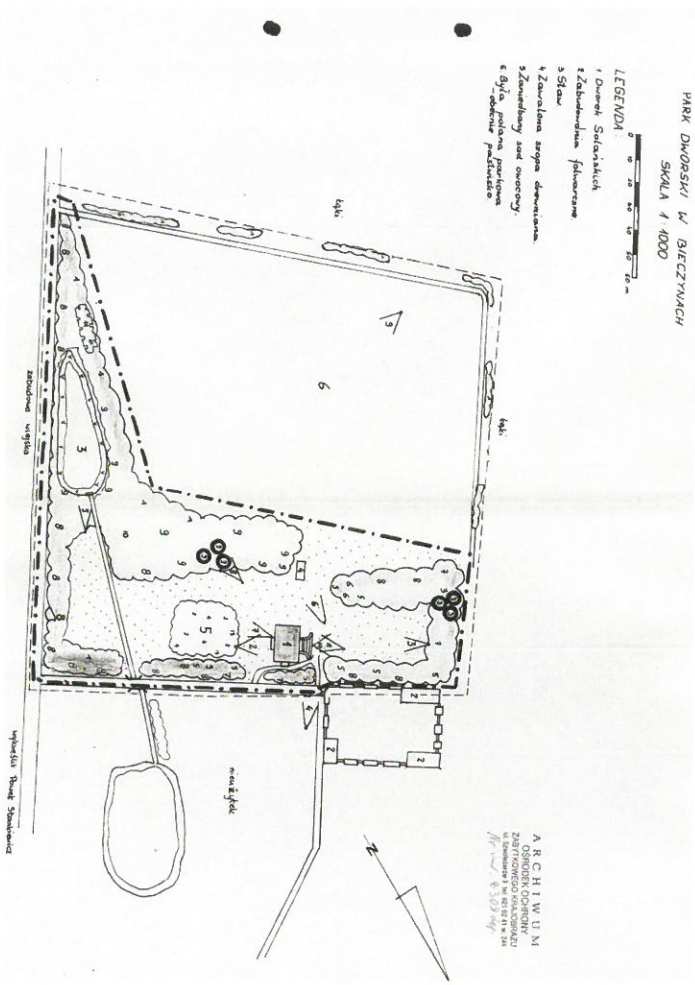
ortofotomapa w skali 1:3 000, układ PUWG 1992

6. Formy ochrony

8. Historia, opis i wartości

Park stanowi integralną część zespołu dworskiego. Dworek wybudowany w 1933 r. dla dr Sobąńskiego, wówczas dyrektora Banku Cukrowniczego w Poznaniu. Sobąński wykupił majątek w 1932 r. od Wirda z Wyrześni. Rodzina Sobąńskich zamieszkiwała Bieczyny do 1947 r., z przerwą w latach 1940-1945. Od 1970 r. zarządzany był przez RKS Czempin.

Park założony na planie czworoboku o wydłużeniu południowo-wschodnim narożniku. Dominantą architektoniczną jest dworek oraz staw. Założenie posiada wartość historyczną, związane jest z rodziną Sobąńskich. Dworek ma walory artystyczne, zachowany jest bez przekształceń.



Fot. Karta ewidencyjna parku z 1995 r.

9. Stan zachowania i postulaty dotyczące konserwacji

Park jest nieużytkowany; stan średni; należy: przeprowadzić wycinkę samosiejek, uregulować założenie oraz przeprowadzać regularną pielęgnację.

10. Wykonanie karty (autor, data i podpis)



ZABYTKI
KOMPLEKSOWO

Dokumentacja Doradztwo Dolnośląskie

D. Golebiewska, I. Leszczyńska,
15.12.2021 r.

Bełstowska
J. Golebiewska

11. Zatwierdzenie karty (podpis wojewódzkiego konserwatora zabytków)